



# 武汉大学经济与管理学院

Economics and Management School of Wuhan University

全站搜索



[首页](#)

[学院概况](#)

[师资队伍](#)

[学科学术](#)

[人才培养](#)

[系所设置](#)

[研究机构](#)

[交流](#)



## 武汉大学经济与管理学院

Economics and Management School of Wuhan University



### 新闻动态 | LATEST NEWS

[新闻动态](#)

[\(././xwdt.htm\)](#)

[通知公告](#)

[\(././tggg.htm\)](#)

[讲座论坛](#)

[\(././jzlt.htm\)](#)

[党建·纪检](#)

[\(././dj\\_jj.htm\)](#)

[理论学习](#)

[\(././llxx.htm\)](#)

[学术](#)

[\(././xs\)](#)

## ◎ 新闻动态

[首页 \(././index.htm\)](#) - [新闻动态 \(././xwdt.htm\)](#) - [正文 \(\)](#)

学术期刊融进研究过程，充分发挥学术市场发现问题的决定性作用

### 《经济评论》成功举办论文选题研讨会

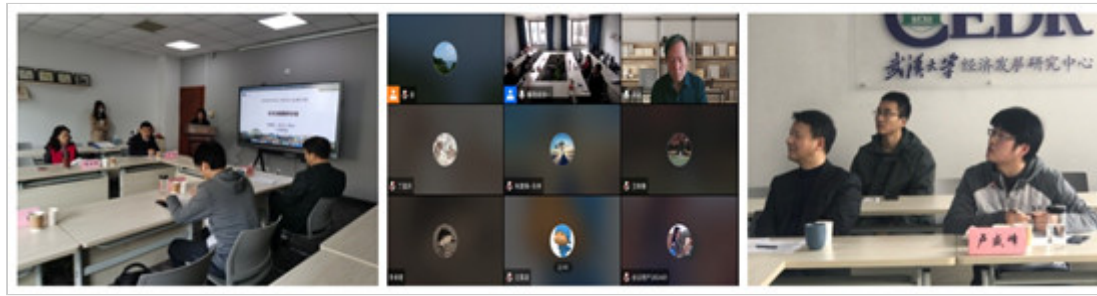
时间：2022-04-02 点击数：297

2022年4月1日上午，《经济评论》学术沙龙第17期暨论文选题研讨会在武汉大学顺利举办。本期学术沙龙围绕“人工智能与区域协调发展”“创新与发展”“双碳目标与经济发展”“不平等与经济增长”等四个领域的选题展开，邀请厦门大学李静副教授、吉林大学李政教授、华中科技大学宋德勇教授、华侨大学赵昕东教授担任主讲嘉宾，分享他们在上述研究方向上的学术思考；邀请南京大学郑江淮教授、中山大学张莉教授、武汉大学卢盛峰教授担任评论嘉宾。《经济评论》编辑部全体人员、线上线下师生330余人参加了本期学术沙龙。



本次活动分上、下两个半场，分别由期刊社办公室主任彭爽、《经济评论》编辑部主任陈永清主持。《经济评论》主编叶初升教授在开幕致辞中阐述了举办本次活动的初衷。他指出，学术期刊处于学术生产活动的末端，常常游离于学术研究过程之外。作为话语体系重要组成部分的学术期刊必须融入学科体系和学术体系。近年来，《经济评论》编辑部率先改革期刊编审机制，提出“开放编辑部”的办刊理念，“走出去”举办论文工作坊、青年学者论坛，“请进来”开办“审稿快线”，

将学术期刊在学术生产链的位置从末端前移到研究活动过程之中，拓展了学术期刊的功能。在此基础上，今天进一步将学术期刊的位置前移到研究活动的起始端，举办“论文选题研讨会”。这种形式既能发挥期刊引领方向的功能，又能充分发挥学者积极主动的探索精神，从而充分发挥学术市场在发现问题上的决定性作用。



吉林大学李政教授介绍了“创新与发展”这一领域的研究前沿，并展望了该领域进一步研究的若干方向。他回顾了创新与发展的经济学理论，梳理了国内外关于创新与发展的前沿文献，介绍了自己团队关于创新经济研究的课题以及取得的成果，并从宏观、中观、微观层面分析创新与发展的研究方向与选题。他认为，在宏观层面，既可以关注创新创业经济学的理论基础和政策研究这类一般性问题，也可以聚焦中国特色问题，展开中国创新发展经验研究、本土创新理论研究等；在中观层面，可以关注战略性新兴产业与经济发展、数字经济与产业数字化、产业链与创新链融合等；在微观层面，可以对企业的数字化转型与经济发展进行研究、关注国有企业创新问题等。在评论环节，南京大学郑江淮教授建议关注创新演化路径以及创新地理问题；中山大学张莉教授强调了集聚对创新的重要性；武汉大学卢盛峰教授认为，精准度量创新和创新能力，识别创新创业政策，并将这些政策作为外生冲击变量，也是很好的研究方向；武汉大学叶初升教授指出，应该将创新与经济发展水平联系起来，分析创新的阶段差异及其转换问题、创新的国别差异与TFP收敛问题，以新理论推动发展经济学的新发展；武汉大学罗琦教授建议进一步突出国有经济创新的研究价值。

厦门大学经济学院李静副教授围绕“人工智能与区域协调发展”这一话题，报告了关于人工智能对区域经济发展、劳动力市场、产业发展等方面影响的研究文献。她指出，现有研究大多从宏观一般均衡模型出发，假定区域存在同质性，很少关注人工智能对劳动力就业岗位转换、空间迁移和流动的作用；相关研究主要停留在实证方面，较少从理论层面分析人工智能对劳动力空间配置和企业集聚的影响等。她指出了人工智能研究领域所面临的数据困境，认为在进一步的研究中，应扩展研究人工智能技术变革的影响、厘清人工智能冲击区域经济发展的微观机制等。张莉教授认为，界定区域协调时应聚焦于人，并且也要关注工业机器人在区域间的分工问题；卢盛峰教授建议，可以借助机器学习、文本分析等方法解决人工智能研究领域存在的数据问题，比如使用灯光数据、环境污染、土地利用等多维度信息刻画区域发展。

华中科技大学宋德勇教授从选题背景、文献梳理、文献评述、进一步探讨的问题、未来研究方向、研究思路等方面，分享了他领导的学术团队关于“双碳目标与经济发展”的研究设想。他指出，目前围绕碳达峰、碳中和、碳交易市场、碳排放与经济发展，以及中国特色碳达峰、碳中和路径等方面的研究十分丰富，未来可以对实现双碳目标的路径和条件、能源结构优化、碳交易和碳定价市场机制设计、碳中和与共同富裕、碳金融等问题进行深入探讨。他还具体介绍了排污权交易制度能否促进碳中和这一选题。张莉教授认为，双碳目标下在协同治理的实践上需要探索，双碳目标与多种发展目标如何协调，在理论与实践中都发挥着重要作用；卢盛峰教授指出，各级政府的双碳目标不同，碳排放政策与其他产业政策存在差异，都对经济会产生异质影响。

华侨大学赵昕东教授介绍了“不平等与经济增长”这一领域的选题与研究方向。他指出，目前中国的收入差距存在进一步扩大的风险，有可能抑制经济增长，在此背景下必须从理论和实践两方面展开研究，为收入分配政策的制定和经济持续健康发展提供科学依据。在介绍国内外相关研究后，他指出可从收入差距对人力资本积累、劳动供给、储蓄、社会治安及投资、经济增长转折点、经济增长路径等方面的影响切入，展开进一步研究。张莉教授指出，在经典选题做出新意，需要在理论上进行新的探索，在具体问题上做新的突破；卢盛峰教授认为，收入差距在不同国家对经济增长影响不同，建议寻找收入分配对我国经济高质量发展影响的转折点；叶初升教授指出，应该特别关注收入差距对经济增长影响的阶段转折性。这一问题昭示我们，共同富裕不仅是人类社会的美好愿望和价值追求，也是经济发展水平达到一定程度之后，经济社会内生的一种客观必然要求。





所有嘉宾分享讨论后，《经济评论》副主编、武汉大学罗琦教授进行总结发言。他指出，本次“论文选题研讨会”的选题与研究方向符合党和国家的方针政策，均为当前热点问题。本次学术沙龙活动将嘉宾的思想、方法和学术理念汇集融合，很有启发意义。他再次强调了本次活动举办的初衷和目的，即通过将期刊在学术生产链的位置前移到研究活动过程，来推进话语体系与学术体系、学科体系的深度融合，拓展学术期刊的功能。

(通讯员：赵婧；审核：彭爽)

[< 上一篇 \(24795.htm\)](#)

[返回 \(.././xwdt.htm\)](#)

[下一篇 > \(24773.htm\)](#)



扫描二维码  
关注学院官方微信  
获取最新动态



扫描二维码  
查收学院画册

地址：中国 武汉 珞珈山 电话：027 - 68752883 传真：027-68754150  
学院邮箱：EMS@whu.edu.cn 学院纪检邮箱：CDIEMS@whu.edu.cn  
版权所有©2019 武汉大学经济与管理学院 鄂ICP备10011872号