



当前位置: 首页 > 现场传真

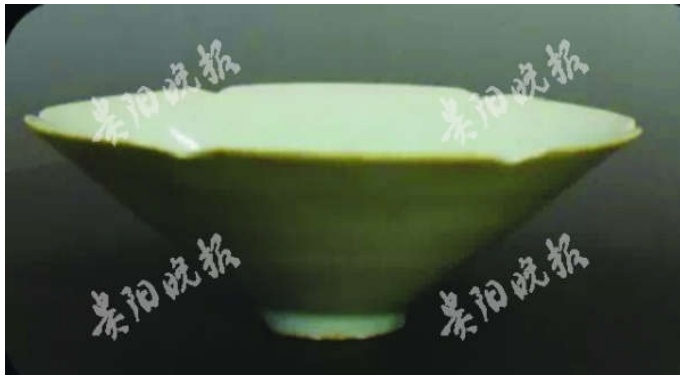
现场传真

桐梓鼎山城系南宋山城遗址

发布时间: 2019-03-08 文章出处: 贵阳晚报 作者: 黄黔华

从贵州省文物考古研究所获悉: 该所联合四川大学在桐梓县开展田野考古调查时, 发现了一批重要遗址和墓葬, 其中包括疑为南宋山城鼎山城遗址。

为进一步推动播州杨氏土司学术研究, 2018年以来, 贵州省文物考古研究所联合四川大学, 对桐梓县境内开展了田野考古调查。本次调查共发现及确认的遗存的包括史前洞穴1处、汉代崖墓15座、南宋至元、明时期石室墓葬37处、南宋山城1处, 此外还有明代建筑遗址、元代水堰等。



调查中发现的一件瓷器

新发现的史前洞穴名为“狮子洞”, 初步认定为古人类活动遗址。贵州省文物考古研究所副研究员张兴龙说, 这是黔北地区迄今发现的保存最好的洞穴遗址之一。该遗址的发现, 扩大了人们对古人在桐梓地区活动范围的认知。

1971年, 在桐梓县九坝镇, 考古专家在一个名叫“石灰洞”的地方, 发现了早期智人化石。权威机构测定其距今约20万年, 并命名“桐梓人”。

本此调查的另一重大收获, 是确认了鼎山城的历史价值。

据了解, 位于桐梓县境内的鼎山城, 目前还残存极少量的石构残垣, 并有大量旧时遗址存在。不过, 该遗址因早期的煤矿开采, 导致山体出现较多处塌陷, 部分遗址受损。当地口碑和地方史料认为, 鼎山城是宋代播川县(鼎山县)所在, 也是杨氏土司家族进入播州后的早期治所。考古人员根据现场调查, 结合《遵义府志》等史料分析, 确认鼎山城为一座南宋时期山城遗址, 具有巨大的学术研究价值和利用价值。

3月6日, 贵州省文物考古研究所在发布该信息时称, 鼎山城兼具四川、重庆南宋山城与海龙

屯、养马城的砌筑方式和特点。与海龙屯、养马城相比，存在明显的独特之处，在整个南宋山城防御体系中，占有重要地位。

(图文转自：《贵阳晚报》2019年3月7日A08版)

责编：茶茶

分享到：

转载请注明来源：中国考古网

友情链接

版权所有：中国社会科学院考古研究所
地址：北京王府井大街27号（100710）E-mail:kaogu@cass.org.cn
备案号：京ICP备05027606 