

您现在的位置: 首页 >> 四川建筑杂志 - 精选文章

## 老城区新建医疗建筑的实践——华西口腔医院设计手记

(所属杂志: 此文章来自原稿) 发布时间: 2008-03-06 已阅读: 2875

张玲

(成都市规划设计研究院, 四川成都610081)

**摘要:** 随着经济的发展, 人们对健康的日益重视, 而原宥医疗建筑的日益老化已不能很好的满足起用要求, 因此大量医疗建筑的改扩建已迫在眉睫, 而由于医院建筑本身的复杂性, 且改扩建又涉及到新旧建筑的衔接关系, 对医院改扩建问题的深入研究就显得尤为迫切。结合四川大学华西口腔医学院临床实习楼改建项目的设计工作, 探讨老城区改扩建医疗建筑的实施策略以及运作方法。

**关键词:** 医疗建筑; 建筑设计; 改扩建

中图分类号: TU246.1+81

文献标识码: B

医疗建筑是和我们日常生活密切相关的一种公共建筑的类型。新中国建国初期修建了大量的医疗建筑, 随着时代的发展、医疗科学技术进步, 这些医疗建筑的功能和规模都不能满足现代医学发展的需要。现今的中国医疗建筑正经历着经济体制、医学模式和技术革命三大变革, 并随着经济的发展, 人们对健康的日益重视, 大量医疗建筑的改扩建已迫在眉睫, 而由于医院建筑本身的复杂性, 且改扩建又涉及到和原有医疗建筑的复杂关系, 对医院改扩建问题的研究就显得尤为迫切。

### 1 项目背景

四川大学华西口腔医学院前身是华西协成大学牙学院, 建于1917年, 是我国现代口腔医学高等教育发源地。口腔医学院、口腔医院、口腔医学研究所三位一体。医院占地面积41406平方米, 总建筑面积42113平方米。1966年落成的中国第一个口腔专科医院——华西医科大学附属口腔医院的临床楼已经不能满足现代医学发展的需要, 院方计划拆掉原有临床楼在原址新建一栋含门诊、医技、住院、手术功能的临床实习楼。

### 2 现状分析

本项目位于成都市武侯区四川大学华西口腔医学院用地范围内, 东临人民南路, 北临小天竺街, 西临市十六中, 南面为有着悠久历史文化底蕴的华西医科大学。基地内的保留校办公楼建于1929年, 并已列为成都市近现代保护建筑。新建临床实习楼南侧有一栋保留医疗建筑, 它将与新建临床实习楼连通,



四川建筑杂志

四川建筑杂志

精选文章

杂志简介

广告刊例

编委会名单

投稿须知



站内搜索

请输入关键字

搜索

并承担急诊、专家门诊和门诊手术的功能。新建临床实习楼北侧的地下有早期的人防工程，另外成都市地铁1号线小天竺站将设置在用地东南角，整个项目用地紧张，地上地下均多方面受限。

### 3 设计构思

由于受到用地限制和保护文物建筑的限制，该项目只能走因地制宜、就地改建、改造之路。从城市肌理和院内小环境两个方面出发，放弃传统的“叶脉式”空间形式，采取占地面积少、功能布局紧凑集中、交通路线短的“集中式”建筑形式。空间布局上做到新老建筑的协调，尽量避免临床实习楼对历史建筑的压迫感。内部设计首先考虑达到医院这一特殊建筑的功能分区、洁污流线的要求，其次在坚持“病人为中心”理念的同时考虑对医生的保护，最后重视对历史文脉的传承，表现在建筑立面处理上，我们采用与历史建筑相似的色调、形式与历史相呼应。

### 4 方案介绍

临床实习楼建筑面积44576平方米，其中地上15层35147平方米，地下2层9429平方米，日门诊量：2000-3000人/次，住院部床位数为215床，容积率1.9，建筑密度25.6%，绿地率大于35%。

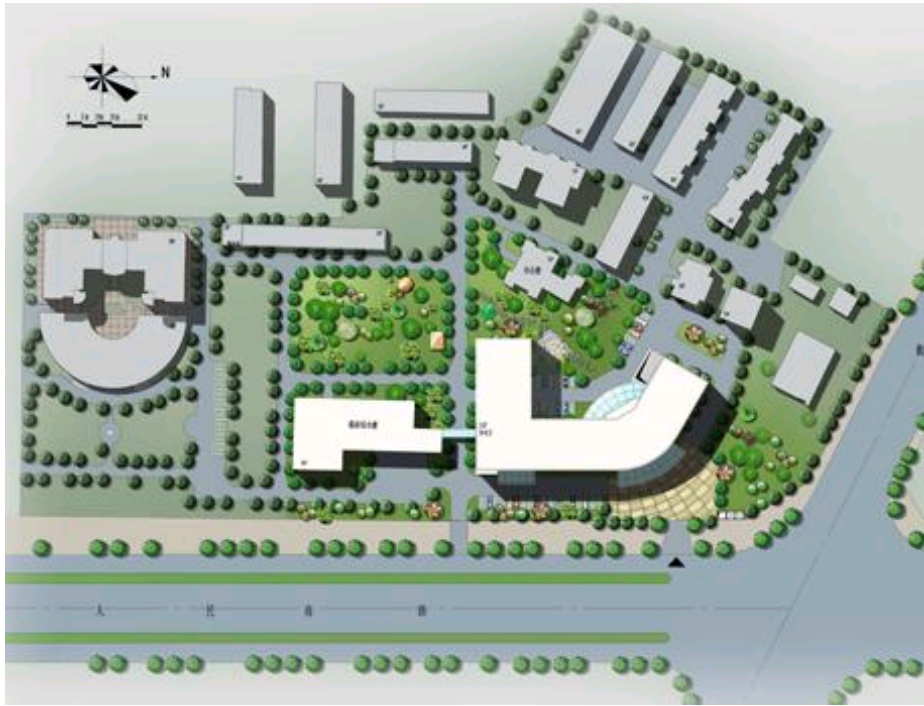


图1 总平面布置

#### 4.1 总平面介绍

临床实习楼设计因地制宜，采用集中紧凑、自由伸展的不对称布置的平面形式。结合城市肌理，建筑基本平行于两条城市干道，可以照顾到“十”字路口各个方向的景观效果。临床实习楼与西侧的历史建筑形成围合式，给医患人群创造一个宁静的的工作、就医环境，并且使历史建筑成为绿化中一个重要的对景和历史文脉的延伸。为了让在历史建筑内工作的人员获得开阔的视线，新建临床实习楼南端架空了两层作为绿化。临床实习楼北侧地下有早期的人防工程，规划中已定为街头绿地，该绿地与临人民南路的医院入口一起形成大楼开阔的入口广场，这里是病员的主要出入口。大楼的西北角，临近家属区设有医生专用通道；西侧设有住院部入口、后勤入口，南侧连廊下是相对僻静的消防通道，设有污物出口，方便集中收集、运输两栋医疗的污物。

#### 4.2 功能、交通流线介绍

竖向功能分区：保留医疗建筑一层为急诊；二至五层为专家门诊，通过连廊与临床实习楼的门诊部分相连接；六层为门诊手术部分。临床实习楼一层为门诊、出入院、取药大厅，医技；二至八层为门诊部分，并用连廊连接保留建筑二至六层的专家门诊和门诊手术部分；九至十三层为住院部；十四层为消毒供给中心；十五层为手术部（图2）。

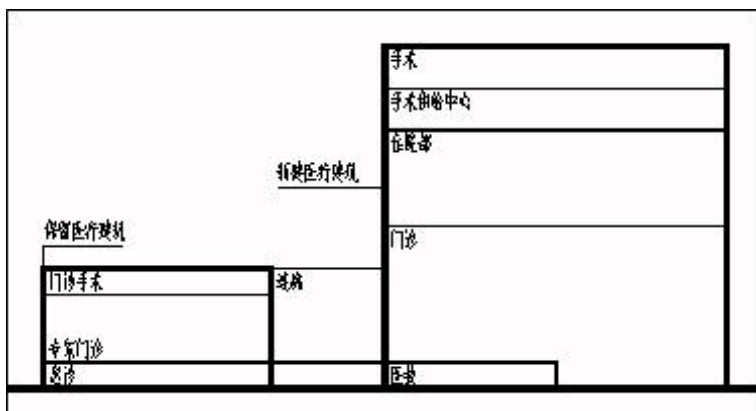


图2 竖向功能分区

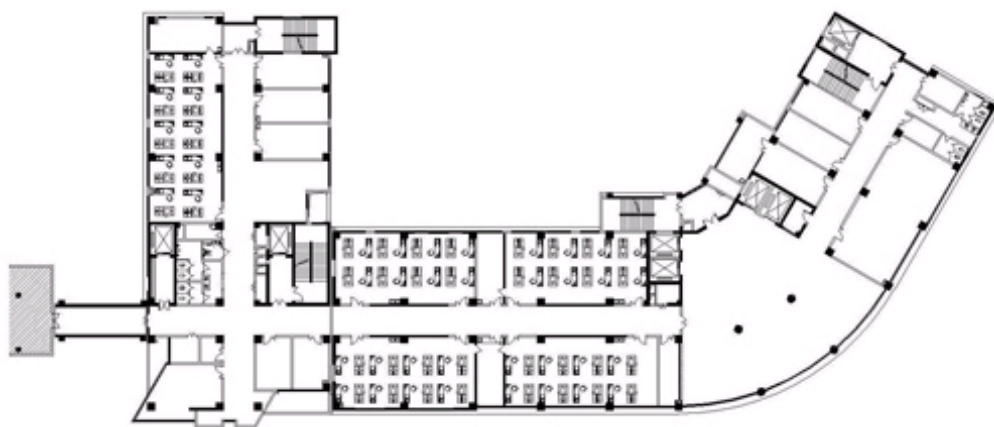


图3 平面功能分区

平面功能分区：弧型大厅左侧为医生区，含医生办公室、医生专用卫生间以及为医生服务的辅助用房；弧型大厅右侧一至八楼为治疗区，九至十三楼为住院部病员区。由于口腔医院对采光和通风的要求远远高于其他医院，因此建筑内部采用内走道，对称布置房间的方式以获得良好的采光。

垂直交通：大楼弧型大厅内设有四部电梯和一部楼梯，为病员交通梯，承担门诊和住院部病员的垂直交通；弧型大厅右侧设有一部电梯和一部楼梯，为医生专用电梯（清洁梯、消防梯1）；弧型大厅左侧为手术专用梯（消防梯2），承担保留建筑和临床实习楼手术病员的垂直交通；最左侧的电梯为污物梯，每层楼产生的医疗垃圾收集到污梯前的处置间进行处理、打包，然后运送到一楼污物间。

#### 4.3 立面、效果图

临床实习楼整个立面干净、整洁，没有过多的修饰。色彩采用的是与华西老建筑相协调的暖色调。一到三层采用石材外墙，给人厚重的感觉，贴切的表达出四川大学华西口腔医学院百年基业的含义。



图4 临床实习楼透视图一

## 5 总结与思考

本次设计从产生设计的角度入手，根据四川大学华西口腔医学院的总体发展规划来确定单体建筑的改建、院区环境的变更，努力实现医院的发展目标。通过资源重组以及有关部门的协调来确定医院的具体改造方案：针对明确的医院改扩建目标，确定具体改造内容以完善医院各方面功能；确定改造方案和施工步骤，从建方到初设，再到施工确保医院的正常运营。

设计过程中，项目组成员多次与院方沟通，结合院内的实际情况，配合院方制定改扩建步骤：



图5 临床实习楼透视图二

- (1) 从医院总体规划的角度，协同院方确定院内可行的改扩建建筑；
- (2) 对保留医疗建筑进行改造，将原临床楼内的功能迁移到保留医疗建筑；
- (3) 拆除原临床楼的同时确保医院在保留医疗建筑内正常运营；
- (4) 调查院内保留建筑群的情况，做出新的功能分区，确定改扩建建筑的功能；
- (5) 基础资料的收集。老城区新建医疗建筑周边情况复杂，地上、地下限制多，需要仔细收集；

(6) 具体的方案设计。按功能决定形式的原则（勒·柯布西埃），并适当扩大研究范围，从城市设计的角度进行功能安排、交通流线设计、形态设计。

准确的切入点、好的工作方法、合理的工作流程是保证成功的前提。

医院建筑是个复杂的建筑类型，位于城市中心的医院改、扩建过程会遇到许多复杂的情况，在设计的过程中应该多几分思考和研究，将不利因素转变为有利因素，才能创造出更多有特色、有理性的建筑。

#### 参考文献

- [1] 王珊、邓菲、许义富. 医疗建筑改扩建工程策划研究[J]. 城市建筑, 2005(6).
- [2] 罗乙欢. 医院建筑的改造规划、医疗建筑形式与功能的互动[J]. 广西城镇建设, 2006(2).
- [3] 夏彬. 北京大学口腔医院门诊病房楼改扩建工厂的研究性设计[D]. 清华大学建筑学硕士专业学位论文, 2004.
- [4] Porter, David R. Hospital Architecture; Guidelines for Design and Renovation[M]. Aupha Press, 1982.

收稿日期：2007-08-21

作者简介：张玲（1979—），女，大学本科，助理工程师。

来源：此文章来自原稿

◇ 最新评论

目前共有 0 条评论

◇ 发表评论

 匿名发表

主 题： 老城区新建医疗建筑的实践——华西口腔医院设计手记

作者: Guest

内容:

四川省土木建筑学会  
www.sctmjz.com

验证码:

发表评论

重新填写

**评论须知:**

- 一、所发文章必须遵守《互联网电子公告服务管理规定》;
- 二、严禁发布供求代理信息、公司介绍、产品信息等广告宣传信息;
- 三、严禁恶意重复发帖;
- 四、严禁对个人、实体、民族、国家等进行漫骂、污蔑、诽谤。

Copyright © 2006-2008 sctmjz.com.cn Network. All rights reserved.

备案序号: 蜀ICP备08001515号 四川省土木建筑学会 版权所有 技术支持: [搜材网](#)

主办单位: 四川省土木建筑学会 四川省建筑师学会

编辑部电话: 028-83336908 Email: scjzjb@163.com 广告部电话: 028-83373081 Email: scjzgg@163.com