

何人可 黄亚南

1925年，法国装饰艺术家协会在巴黎举办了“国际现代装饰与工业艺术博览会”，“艺术装饰风格”（ART DECO）由此得名。艺术装饰风格是20世纪20~30年代主要的流行风格，它生动地体现了这一时期巴黎的奢侈与豪华。艺术装饰风格以其富丽和新奇的现代感而著称，但它实际上并不是一种单一的风格，而是两次大战之间统治装饰艺术潮流的总称，包括了装饰艺术的各个领域，如家具、珠宝、绘画、图案、书籍装帧、玻璃陶瓷等，并对工业设计产生了广泛的影响（如图1~6所示）。



图1 德尔沃克斯设计的玻璃瓶



图2 劳里克设计的雕塑



图 3 卡迪埃设计的
“坦克”表

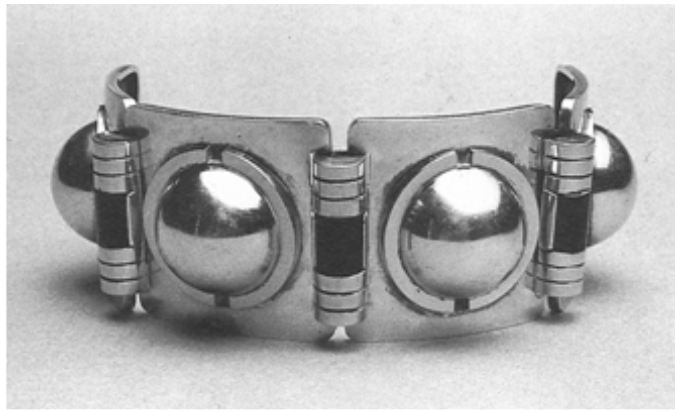


图 4 以机器零件为主题的手镯

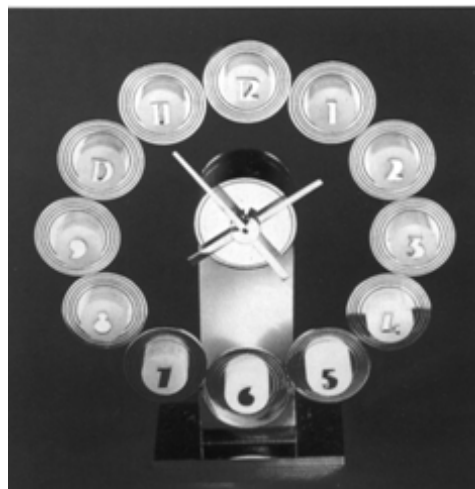


图 5 座钟设计



图 6 普里曼沃拉的室内设计

艺术装饰风格的起源可以追溯到新艺术运动。“新艺术”是流行于19世纪末、20世纪初欧洲大陆的一种建筑、美术及实用艺术的风格。新艺术在1900年的巴黎博览会上受到了普通大众的关注，由于它所具有的吸引力而迅速被商业化了，但这也导致新艺术逐渐失去了自己的势头。设计师开始寻求一种前人尚未探索过的新风格，这种新风格既要吸收法国19世纪后期的各种风格，又不落入历史主义的巢穴。在他们看来，新艺术在抛弃传统方面走得太远了，应该将传统的精华与时代的新潮结合起来。1910年，法国装饰艺术家协会成立，其目标是使艺术与设计相结合。一些新艺术的艺术家用改弦易辙，以一种更为简洁的方式来从事装饰艺术，并强调室内设计中家具、墙纸及装饰物品等要素的统一。这些室内设计师在法国装饰艺术界有很高的地位，他们主要为富有阶层服务，设计都极为奢华。一直到20世纪20年代，巴黎依然是法国上流社会荟萃之地。上流人士的赞助，使设计师们能使用昂贵、稀罕的材料创造出有异国情调的风格，以满足有闲阶层猎奇的需要。同时，设计师们也希望利用人们仰慕虚荣的心理，借助富人的财富来引导人们的审美情趣，将新风格推向大众。

在1910年左右，以维也纳分离派和麦金托什为代表的新艺术中的直线派波及法国，对艺术装饰风格的发展产生了新的影响，从历史中寻求灵感的态度开始改变。同一时期，俄国芭蕾舞在巴黎上演，其鲜明的色彩和服饰也对后来的艺术装饰风格产生了影响。另外，立体主义在美学上的发展在许多方面与一次大战后的装饰图案有异曲同工之妙。尽管有人对立体主义绘画不甚了解，但一旦立体主义与装饰艺术相结合，从画布走向实际的产品，就变得颇有吸引力了。

第一次世界大战之后，装饰艺术在法国得到了更大发展，设计机构纷纷成立。1923年法国海外领地艺术展览又启发了后来装饰艺术中的原始情调。为了重塑法国自洛可可风格以来在装饰艺术领域中的领导地位，法国装饰艺术家协会早在1910年就提出了举办巴黎国际装饰艺术博览会的建议，要求联合一切艺术家和所有装饰艺术，包括建筑、实用物品和装饰品，共同创造一种彻底的现代艺术，并坚持摒弃一切模仿和拼凑。但由于种种原因，这次博览会推迟至1925年才举行。这场全称为“国际现代装饰与工业艺术博览会”，将法国最优秀艺术家的作品集合在一个令人眼花缭乱的豪华展示之中，展品的设计者雇佣技艺高超的手工艺人来制作自己的设计，所用材料大都是珍贵而富于异国情调的，如硬木、生漆、宝石、贵金属、象牙等，色彩也很艳丽。这种富有而豪华的风格是当时法国人对于装饰的态度的缩影，体现了法国的新富足。博览会之后，各方面的订货源源而来，这种装饰风格立即被商业化了。随着塑料之类新材料的出现而取代了昂贵的材料，以及手工制作让位于批量生产，艺术装饰风格进入了更大的市场。略带贬义的法语单词“摩登”(Moderne)成了“艺术装饰”风格的同义语，用以描述这一现代美学与巴黎奢侈豪华结合的畸形儿。

第一次世界大战后，法国人对于现代建筑与设计的兴趣不断增加。早在1917年，法国人卡迪埃(Louis Cartier)设计的“坦克”表就反映了第一次世界大战对于文化的影响，机器意识开始渗入到了文明之中。战前手表的设计总是显得有些娇弱，多为女子所用，但在战争中士兵们无暇掏出怀表看时间，因此手表也被男人接受了。在珠宝设计中，一些女性用的饰物开始用规整的几

何构图，而不是繁复的传统纹样。有的饰物甚至以机器零件为主题，巴黎珠宝商以重炮弹壳的形式来制造吊饰，并在手镯上安置滚珠。到20世纪20年代中期，不少设计师尝试将现代主义严格的形式感和富有的主顾对于豪华、时髦的向往揉为一体。与此同时，传统的木制家具已开始受到金属家具的挑战，包豪斯严谨的钢管家具与贵重的材料和精湛的手工艺相结合，出现于许多中产阶级的家中。

对于艺术装饰风格，希利埃在《艺术装饰风格》一书中有一番精辟的论述：“艺术装饰风格是一种明确的现代风格，发展于20世纪20年代，在20世纪30年代达到顶峰。它从各种源泉中获取了灵感，包括新艺术较为严谨的方面、立体主义和俄国芭蕾、美洲印第安艺术以及包豪斯。与新古典一样，它是一种规范化的风格，不同于洛可可和新艺术。它趋于几何又不强调对称，趋于直线又不囿于直线，并满足机器生产和塑料、钢筋混凝土、玻璃一类新材料的要求。它最终的目标是通过使艺术家掌握手工艺和使设计适应于批量生产的需要来结束艺术与工业之间旧有的冲突和艺术家与手工艺人之间旧有的势利差别。”这种“摩登”风格在20世纪30年代由法国影响到了其它欧洲国家，金字塔状的台阶式构图和放射状线条等艺术装饰风格的典型造型语言被作为“现代感”的标志而到处使用。在美国，艺术装饰风格被好莱坞发展成了一种以迷人、豪华、夸张为特色的所谓“爵士摩登”（Jazz Moderne），并为批量生产所采用，波及了20世纪30年代早期从建筑到日常生活用品的各个方面，成为人们逃避经济大萧条的一剂药方。

艺术装饰风格带有与现代主义理论不相宜的商业气息，与先前设计中的矫揉造作之风并无本质上的区别，但市场表明它作为象征现代化生活的风格受到消费者的欢迎。在20世纪80、90年代，在设计界、尤其是建筑设计界又掀起了一股艺术装饰风潮，足见艺术装饰风格的魅力是多么持久、深远。