

## 公告栏

## 特色资源

- 旅游特色资源库
- 中国饭店产业信息网
- 遗产旅游观测站

## 友情链接

- 北京第二外国语学院
- 中华人民共和国国家旅游局
- 北京市哲学社会科学办公室
- 北京市旅游局
- 北京市教育委员会
- 北京旅游信息网
- 首都高校科研网
- 北京第二外国语学院学报
- 亚太旅游协会
- 北京大学旅游研究与规划中心

您现在的位置: [推荐]北京旅游业三大市场年度报告

## 北京旅游业三大市场年度报告

作者: 房新建 成英文 文章来源: 北京旅游发展研究报告2009 点击数: 1030 更新时间: 2009/12/11

2008年将被所有中国人记住,这其中既有南方冰雪灾害、汶川大地震带来的伤痛记忆,也有“无与伦比”的北京奥运会带来的辉煌“足迹”,还有不断深化的全球金融危机带来的衰退冲击波。所有这些都深刻地影响着北京旅游市场。如何从更纵深处来认识2008年的市场表现以及未来的发展趋势,是金融危机环境下北京旅游业发展的重要工作。

一、2008年北京旅游市场概况

1. 国内旅游人次微减、收入增长 2008年,北京全市接待国内旅游者1.42亿人次,同比下降0.8%,其中接待国内来京旅游者8960万人次,同比下降4.2%;本市居民在京游人数5220万人次,同比增长5.9%。全年国内旅游收入1907亿元,同比增长8.7%。其中接待国内来京旅游者旅游收入1765亿元,同比增长7.6%;接待本市居民在京游的旅游收入142亿元,同比增长24.7%。2008年,北京市在国内来京人数下降4.2%的情况下,收入却增长了7.6%;在本市居民在京游人数仅增加5.9%的情况,收入却增长了24.7%。从数据反差中可以看到北京国内旅游市场在不断得到优化:要么人均停留时间相对延长了,要么人均花费提高了。相对接待人次而言,人均停留天数与人均花费对于旅游目的地的持续发展而言,更具有现实意义。北京居民的在京消费增长,尤其是休闲性消费的增长对于北京旅游发展意义深刻,通过加强本市休闲旅游设施的建设,可以“截流”部分原拟出京消费的市民消费力,这样就须将其提升到与吸引来京旅游市场同等重要的地位上来认识。

2. 出境旅游人次微增、结构调整 2008年,北京全市经旅行社组织出境旅游102.04万人次,较2007年微增1.9%,其中赴香港游客增加2.2%,赴澳门游客下降16.9%,出国游人次增加2.5%。从具体的出国游市场来看,传统的新马泰市场下降幅度较为明显,德法两个欧洲目的地的降幅也达到了两位数;相反,前往日本、韩国、澳大利亚的人次则出现了明显的上升。从出境旅游结构来看,前往香港的比例为16.0%,与上年持平;前往澳门的比例为2.3%,较上年下降0.5个百分点;出国旅游比例为81.7%,较上年增加0.5个百分点。从首站出境的前10大目的地来看,北京出境的主要目的地还是集中在亚洲,但是作为传统目的地如新马泰出现了分化,泰国因为其良好的休闲度假产品,其地位依然稳固;新兴的目的地如日本、韩国、澳大利亚地位在上升,分别占前十位出境地的11.4%、15.8%和29.6%,合计比例接近60%;远程旅游目的地的德法意三国构成比略降,分别为5.7%、5.7%和5.1%。

3. 入境旅游人次大减、创汇微降 2008年,北京市接待入境旅游者379万人次,同比下降13%,创造了最近20多年来的第三大降幅。其中接待外国人335.7万人次,同比下降12.3%。从入境外国人的大洲分布情况来看,亚洲游客同比下降19.8%,美洲游客同比下降7.7%,欧洲游客同比下降6.9%,大洋洲游客同比下降13.5%,非洲游客同比下降23.1%;从入境外国人的国别分布来看,接待美国游客53.8万人次,下降10.8%;接待日本游客40.0万人次,下降31.9%;接待韩国游客35.3万人次,下降20.4%。此外,从所接待的港澳台市场来看,香港同胞28万人次,同比下降10.3%;澳门同胞1.3万人次,同比增长79.6%;台湾同胞13.9万人次,同比下降33.1%。所幸的是,2008年旅游外汇收入44.6亿美元,仅比2007年下降2.6%,降幅远远低于入境旅游人次的降幅。这很大程度上应归功于游客在京停留天数的增加,平均每位入境游客停留时间为4.60天,比2007年还提高了0.42天。对于任何旅游目的地来说,没有足够的停留时间,就不会产生足够的延伸消费,所谓的综合带动功能就无法得到很好的发挥。

## 二、入境旅游市场发展特征:纵向与横向的比较

1. 入境市场的时间结构 从2008年当年的数据看,北京入境旅游的季节波动比较强。一二月份是波谷,这在一定程度上与北京的气候状况有关;4月形成波峰后,连续三个月入境人次都在下行,直到8月份才又重入波峰,这与奥运会的举行导致的旅游需求后错有密切关系,同时8月份以及此前入境人数较上年显著下降还与因为奥运而收紧的签证政策等各方面政策的调整有关系。因此,对于奥运会与入境市场促进之间的关系,或许应该从更长远、更广阔的视野上来看。尽管奥运会并没有直接为北京即期入境旅游市场作出多大贡献,但肯定会到北京目的地形象在全球的推广、对中国这样一个处于现代化进程中的开放的国家形象具有深远意义。北京作为全国首选旅游目的地之一,必将能从整体入境市场的发展中获益。从10月以后形成另外一个波谷,这与金融危机的深化有一定关系。2008年9月后,美国国际集团、美林证券、雷曼兄弟等金融机构以及通用、福特等实体经济开始深陷困境。北京的入境市场时间结构与外国人入境时间结构密切相关,而港澳台市场因为在整个入境市场中仅占11%的份额,因此影响相对有限,且其全年波动相对较小。

表1 2008年北京市入境旅游接待情况

2008年	入境过夜旅游者 (万人)	增长率%	其中:外国人 (万人)	增长率%	港澳台(万 人)	增长率%
1月	26.3	21.76	23.2	26.09	3.1	-4.62
2月	22.8	3.64	19.2	9.09	3.66	-16.06
3月	35.4	-1.12	31.5	0.00	3.95	-7.49
4月	38.5	-5.41	34.7	-1.42	3.8	-30.40
5月	34.6	-14.14	31.2	-12.36	3.4	-28.42
6月	29.9	-19.84	26.5	-19.45	3.37	-22.35
7月	27.0	-30.23	23.8	-28.74	3.25	-38.33
8月	38.9	-7.38	35.6	-4.04	3.3	-32.24
9月	32.6	-22.93	28.8	-24.41	3.8	-8.43
10月	39.8	-14.41	35.3	-16.55	4.5	8.43

11月	31.1	-20.58	27.3	-22.00	3.3	-8.65
12月	22.0	-24.91	18.7	-26.67	3.3	-12.93

资料来源：北京旅游局

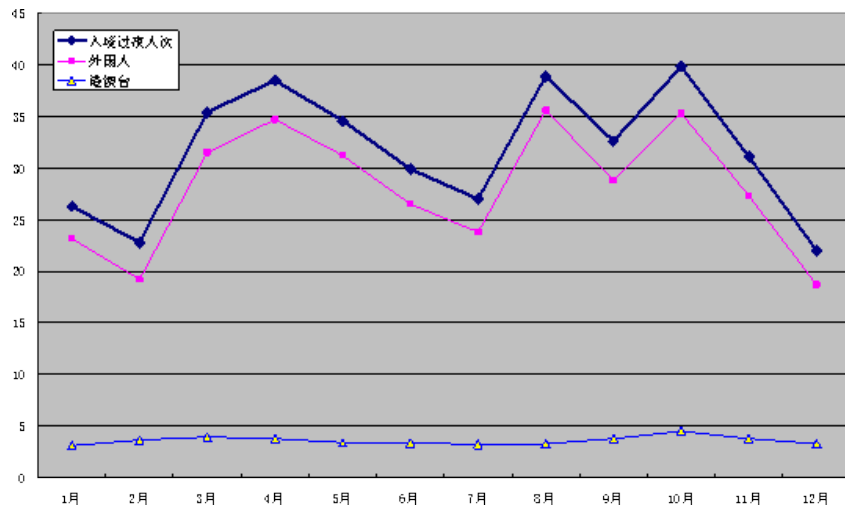


图1 北京2008年入境市场月度波动 从近8年的累计数据资料看，北京入境旅游的波谷主要在1月、2月和12月，波峰分别在4月和10月，而且在这两个波峰月份前后还形成了相对平稳的3-7月和8-11月的“高峰平台”，旅游旺季呈面状而非点状分布，显示出旺季的前后延伸发展格局。

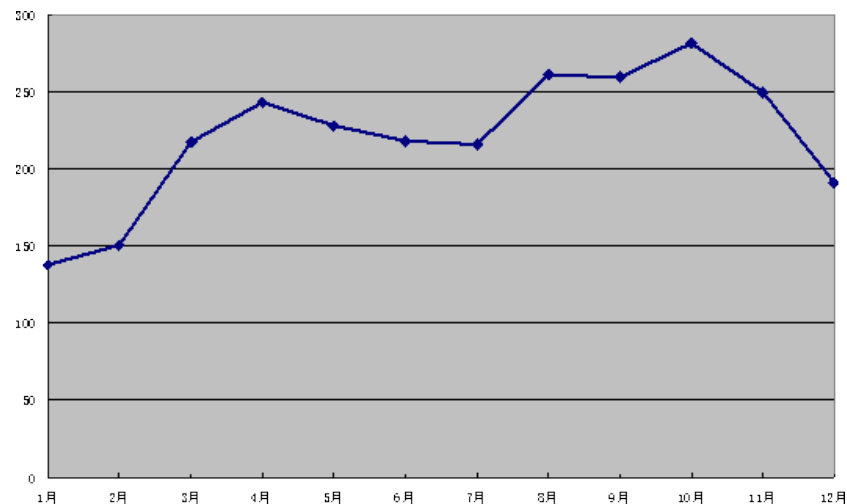


图2 北京近8年入境市场月度波动

2. 入境市场的客源结构 以北京16个主要入境客源国和地区的人次计，从2000年到2008年，港澳台市场的相对重要性在减弱，在北京全部入境人次中所占的比重从2000年的15.6%下降到2008年的11%左右，而外国人市场的重要性则在逐步提高。从这两大部分入境市场看，港澳台市场的增长较为缓慢，澳门和台湾这两个市场甚至出现了负增长；相反，美国、日本、韩国、俄罗斯等市场则有了显著增长，外国人旅游市场的客源地分布状况也有了显著改善，客源市场进一步多元化。2008年，16个主要入境客源地中，除了澳门和英国外，其他客源地无一例外都出现了负增长，而在上海入境市场，同样是这些客源地，除德国外，前往上海的人次都分别较2007年出现了不同程度的增长，这说明北京恐怕在市场深耕方面还需要下大力气。同处金融危机的影响下，上海能够实现稳中有升的增长，而北京则出现了较大幅度的下降，这恐怕需要从旅游产品结构上找原因，需要加大新兴旅游产品的开发，以应对新兴的旅游需求，尤其是商务与会展等方面的开拓力度。

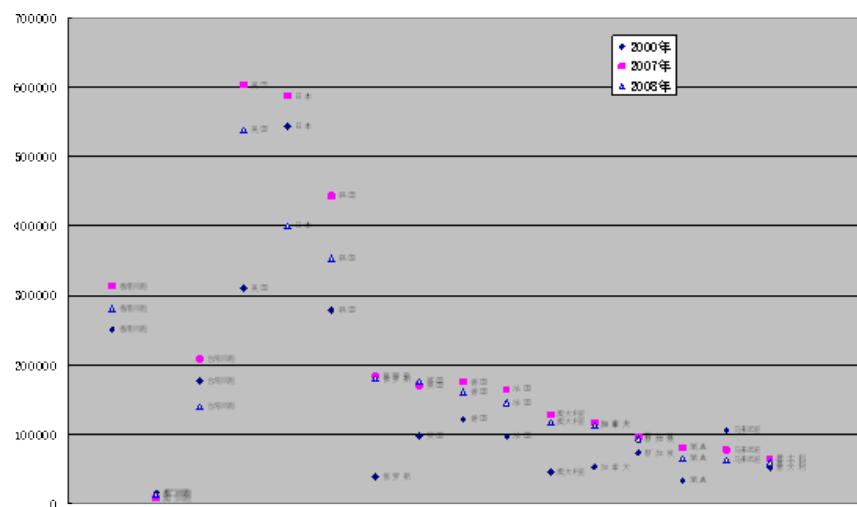


图3 北京主要客源市场变动（2000-2006-2007）

表2 京沪入境情况比较（2008）

2008年主要客源地	来京人数(人)	同比增长(%)	来沪人数(人)	同比增长%
香港同胞	280894	-10.3	322351	2.23
澳门同胞	12869	79.6	17363	5.56
台湾同胞	139442	-33.1	435119	37.26
美国	538389	-10.8	510995	3.62
日本	400064	-31.9	1152606	1.23
韩国	353154	-20.4	558568	37.22
俄罗斯	179472	-2.0	54848	14.25
英国	175416	3.4	155708	9.33
德国	160160	-8.3	205644	-2.49
法国	144979	-11.8	150331	23.70
澳大利亚	116765	-8.3	121646	14.96
加拿大	111970	-3.4	97089	29.48
新加坡	92917	-2.9	137333	10.16
瑞典	64930	-19.1	NA	NA
马来西亚	62185	-18.9	124217	41.48
意大利	58700	-8.9	79673	13.49

3. 入境市场的停留时间 2008年上海接待的入境旅游者526.47万人次，是北京的1.39倍；上海创汇49.72亿美元，是北京的1.12倍。北京在接待人数远低于上海的情况，并没有拉大旅游创汇上的差距，这与北京市入境市场平均停留时间远高于上海有关。从2008年的数据看，北京的平均停留时间为4.60天，高于上海的3.72天；外国人人均停留4.66天，高于上海的3.67天；香港游客平均停留3.91天，高于上海的3.35天；澳门游客平均停留3.00天，低于上海的3.89天；台湾游客平均停留4.73天，高于上海的4.44天。除澳门和台湾客源外，来京的外国人和香港同胞停留时间都较2000年有较大增长；旅沪市场情况则相反，澳门和台湾客源的停留时间有较大增长，外国人与香港客源市场则不升反降。2000年北京入境旅游者人均停留天数为4.28天，其中外国人平均停留4.35天、香港同胞平均停留2.87天、澳门同胞平均停留3.24天、台湾同胞平均停留5.38天；上海入境旅游者人均停留天数为3.92天，其中外国人平均停留4.10天、香港同胞平均停留3.93天、澳门同胞平均停留2.50天、台湾同胞平均停留2.70天。

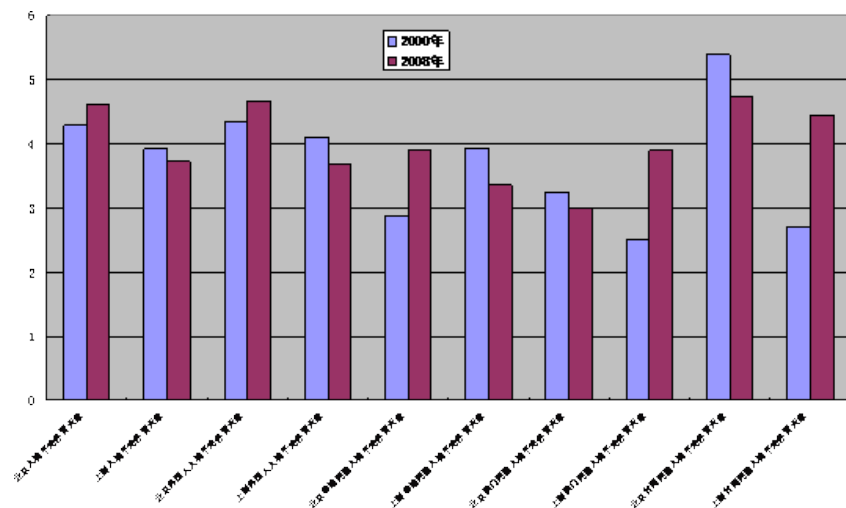


图4 京沪入境停留时间比较（2008）

### 三、入境旅游市场发展趋势

1. 历史的比较 在北京近20多年的入境旅游市场发展过程中, 曾经历了1989年、1998年、2003年和2008年四次年度负增长。在以往, 入境旅游市场从第二年度就开始恢复增长。分析这些年份的具体情况, 可以发现, 1989年的下滑主要是缘于那场政治风波、1998年则与时年夏天的洪水和当时的亚洲金融危机密切相关, 2003年的下滑则与非典疫情直接有关。相比而言, 这三次年度负增长主要来自于目的地因素, 客源地输送客源的能力并没有减弱, 只要目的地环境改善了, 市场恢复起来相对容易。2008年的年度负增长则不同, 它主要是缘于客源地因素的变化, 并且这次金融危机与亚洲金融危机不同, 亚洲金融危机主要影响的亚洲地区, 而此次金融危机则影响到了包括美国、欧洲、日本这三大主要经济体在内的全球多数国家, 其影响的范围更大, 北京的旅游客源地国家和地区几乎都在此次金融危机的影响范围之内, 其对北京年度入境人次和收入的影响将更为深远。从世界银行的数据看, 估计2008年全球实际GDP增长率将从2006年的4.0%下滑到2.5%, 2009年可能继续下滑到0.9%, 其中发达国家将从2006年的3.0%下滑到-0.1%, 发展中国家则将从7.7%下滑到4.5%; 另外, 全球私人消费增长将从2006年的2.0%下降到2009年的0.7%, 其中发达国家则将从1.7%下滑到0.2%左右。从北京主要的客源地及地区的经济状况来看, 下降趋势明显: 美国GDP增长率从2005年的2.9%下降到2008年的1.3% (四个季度增长率分别为0.9%、2.8%、-0.5%和-3.8%)、个人消费支出增长率从2005年的3.0%下滑到2008年的0.3% (四个季度增长率分别为0.9%、1.2%、-3.8%和-3.5%); 日本的GDP增长率从2006年的2.0%下降到2008年的-0.7% (四个季度增长率分别为1.5%、0.7%、-0.2%和-4.6%), 并预计2009年的增长率依然为负数 (-0.3%), 最终消费支出增长率从2006年的1.5%下滑到2008年的0.5%, 其中2008年第四季度的增长率为-0.3%。其他主要客源地市场诸如英法德和韩国 (2009年GDP增速估计为3.0%)、加拿大 (2009年GDP增速估计为0.8%)、澳大利亚 (2008年GDP增速仅为2.6%, 预计2009年仍将下滑) 也将面临经济景气度的恶化。

表3 北京主要洲内客源地的经济预测

		中国	韩国	印度	马来西亚	新加坡	泰国	菲律宾	中国台湾	中国香港
GDP增长率%	2006年	11.1	5.1	7.3	5.8	8.2	5.1	5.4	4.8	2.1
	2007年	11.4	5.0	8.9	6.3	7.7	4.8	7.2	5.7	2.0
	2008年	9.1	4.1	7.5	5.4	2.8	4.6	4.4	3.6	4.5
	2009年	8.4	3.0	7.0	4.3	0.2	3.2	3.3	2.7	4.3
失业率%	2006年	4.1	3.5	na	3.3	2.7	1.5	7.9	3.9	4.8
	2007年	4.0	3.2	na	3.2	2.3	1.4	7.3	3.9	4.0
	2008年	4.0	3.2	na	3.5	2.1	1.4	7.7	3.9	3.6

表4 北京主要欧洲客源地经济预测

		独联体	俄罗斯	法国	德国	意大利	英国	欧元区
GDP增长率%	2006年	8.2	7.4	2.2	3.0	1.8	2.8	2.9
	2007年	8.5	8.1	2.2	2.5	1.5	3.0	2.7
	2008年	7.0	6.8	0.8	1.6	-0.2	1.0	1.1
	2009年	6.6	6.3	-0.2	-0.9	-1.0	-1.0	-0.7
失业率%	2006年	na	na	9.2	9.8	6.8	5.4	7.7
	2007年	na	na	8.3	8.4	6.2	5.3	7.0
	2008年	na	na	8.0	7.3	7.0	5.6	7.2
	2009年	na	na	8.8	7.6	7.5	6.3	8.2

2. 未来的预测 建立模型需对因突发事件而造成的原始统计数据的异常变化进行订正。1986年以来, 北京入境旅游遭受了1989年政治风波和2003年“非典”的严重冲击和干扰, 致使1989-1992年及2003年的统计数据出现异常。因此首先采用直线内插方法对数据进行订正。由于2008年北京旅游受奥运会的影响, 入境旅游人次、国内旅游人次均认为是异常值。

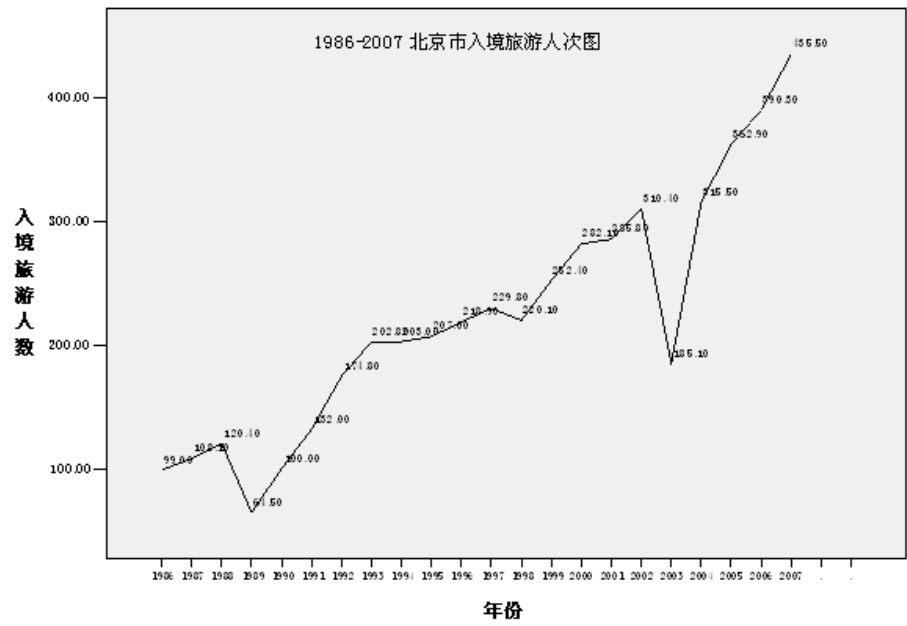


图5 1986-2007入境旅游人次增长图

表6 北京入境人次 (1986-2007)

年份	入境旅游人数	修正入境旅游人数
1986	99.00	99.00
1987	108.10	108.10
1988	120.40	120.40
1989	64.50	124.27
1990	100.00	128.13
1991	132.00	132.00
1992	174.80	174.80
1993	202.80	202.80
1994	203.00	203.00
1995	207.00	207.00
1996	218.90	218.90
1997	229.80	229.80
1998	220.10	220.10
1999	252.40	252.40
2000	282.10	282.10
2001	285.80	285.80
2002	310.40	310.40
2003	185.10	312.95
2004	315.50	315.50
2005	362.90	362.90
2006	390.30	390.30
2007	435.50	435.50

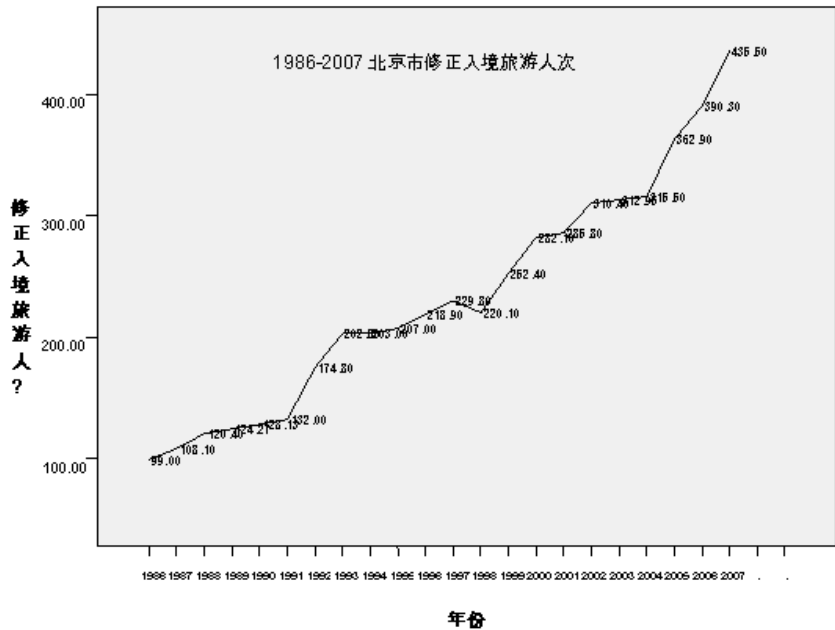


图6 1986-2007入境旅游人次增长修正图 根据修正后的数据，通过拟合曲线方法进行年度数据的预测。一般采用线性方程、三次方程、指数方程等传统方法拟合曲线进行预测，结果显示三次方程判定系数为0.982，在三个方程中最高，因此考虑三次方程曲线。

表7 模型与参数估计

Equation	Model Summary					Parameter Estimates			
	R Square	F	df1	df2	Sig.	Constant	b1	b2	b3
Linear	.962	504.940	1	20	.000	66.087	14.475		
Cubic	.982	318.753	3	18	.000	71.058	18.463	-.875	.034
Exponential	.971	659.389	1	20	.000	99.553	.066		

修正入境旅游人数

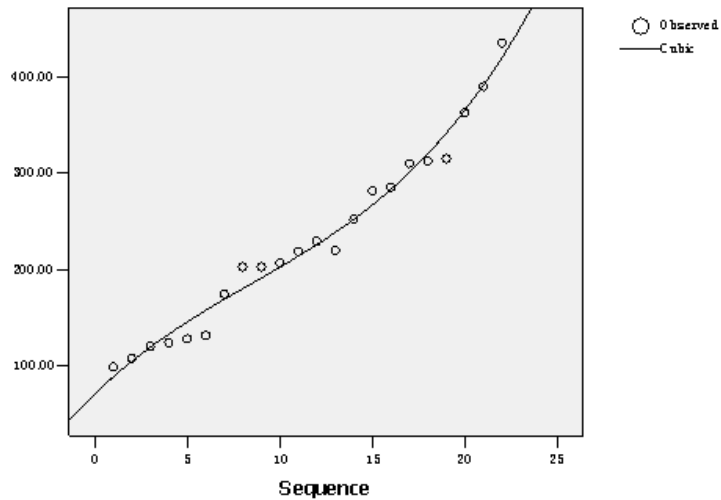


图7 三次方程拟合的曲线 根据这一方程，预测2008年、2009年入境旅游人数分别为451万人次和485万人次。而2008年由于奥运会期间对入境人数的限制，全年仅仅为379万。

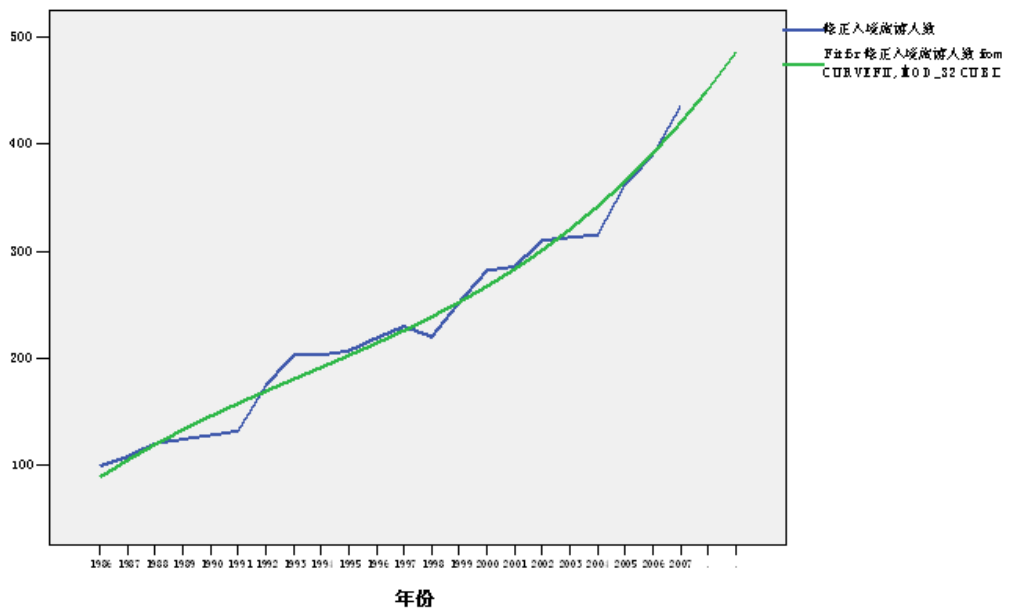


图8 三次曲线实际值和预测值曲线对比

表8 北京入境旅游人数预测

年份	入境旅游人数	修正入境旅游人数	三次函数预测值
1986	99.00	99.00	88.68058
1987	108.10	108.10	104.75941
1988	120.40	120.40	119.50096
1989	64.50	124.27	133.11170
1990	100.00	128.13	145.79811
1991	132.00	132.00	157.76668
1992	174.80	174.80	169.22387
1993	202.80	202.80	180.37616
1994	203.00	203.00	191.43004
1995	207.00	207.00	202.59197
1996	218.90	218.90	214.06844
1997	229.80	229.80	226.06593
1998	220.10	220.10	238.79092
1999	252.40	252.40	252.44987
2000	282.10	282.10	267.24927
2001	285.80	285.80	283.39560
2002	310.40	310.40	301.09533
2003	185.10	312.95	320.55494
2004	315.50	315.50	341.98091
2005	362.90	362.90	365.57972
2006	390.30	390.30	391.55784
2007	435.50	435.50	420.12176
			451.47794
			485.83288

另外，根据自回归模型进行自回归分析，其结果如下：

表9 参数估计

	Estimates	Std Error	t	Approx Sig
Rho (AR1)	.679	.227	2.987	.008
Regression Coefficients	VAR00004	15.103	1.308	.000
Constant	64.457	17.983	3.584	.002

Melard's algorithm was used for estimation.

自回归方程为： $Y=64.457+15.1t+0.679Y_{t-1}$ ，根据这一方程进行预测，2008年入境旅游人数为438万人次，2009年为444万人次。

表10 北京入境人数估计（自回归）

年份	入境旅游人数	修正入境旅游人数	自回归模型预测值
1986	99.00	99.00	79.56
1987	108.10	108.10	107.85
1988	120.40	120.40	118.88
1989	64.50	124.27	132.08
1990	100.00	128.13	139.56
1991	132.00	132.00	147.04

1992	174.80	174.80	154.52
1993	202.80	202.80	188.42
1994	203.00	203.00	212.27
1995	207.00	207.00	217.26
1996	218.90	218.90	224.83
1997	229.80	229.80	237.76
1998	220.10	220.10	250.01
1999	252.40	252.40	248.28
2000	282.10	282.10	275.06
2001	285.80	285.80	300.06
2002	310.40	310.40	307.43
2003	185.10	312.95	328.98
2004	315.50	315.50	335.56
2005	362.90	362.90	342.15
2006	390.30	390.30	379.16
2007	435.50	435.50	402.61
2008			438.13
2009			444.78

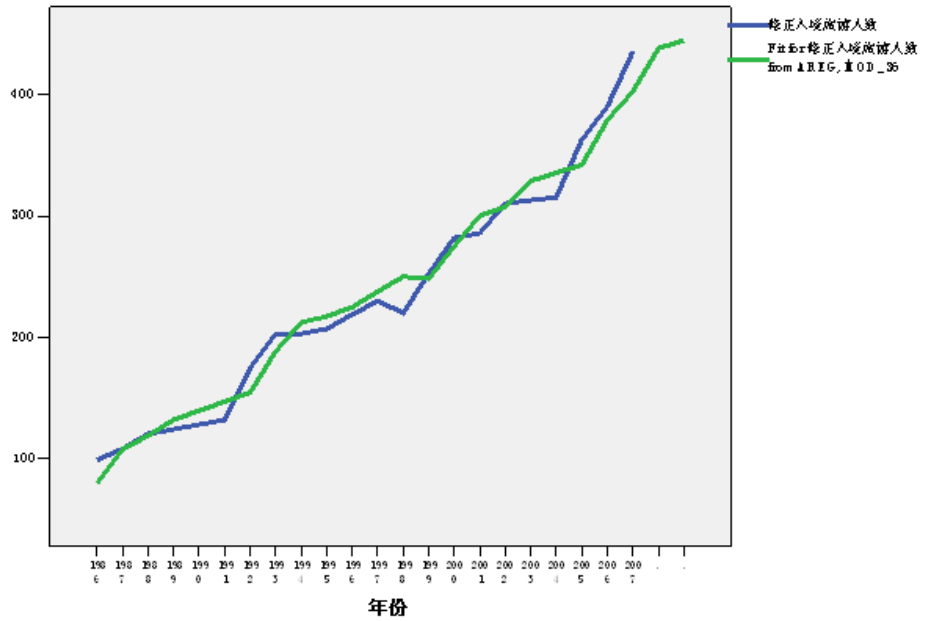


图10 自回归模型预测值和实际曲线对比

原文出处：《北京旅游发展研究报告2009》

文章录入：李振兴 责任编辑：李振兴

上一篇文章：2008年北京市旅游经济运行状况、特点与发展建议

下一篇文章：北京市旅游金融研究：资本市场与旅游业的互动