

首页 | 要闻 | 概况 | 视频点播 | 主席讲话 | 互动交流 | 重要会议 | 热点专题 | 视察调研 | 友好交流 | 重要课题 | 委员风采 | 政协论坛 | 提案与建言



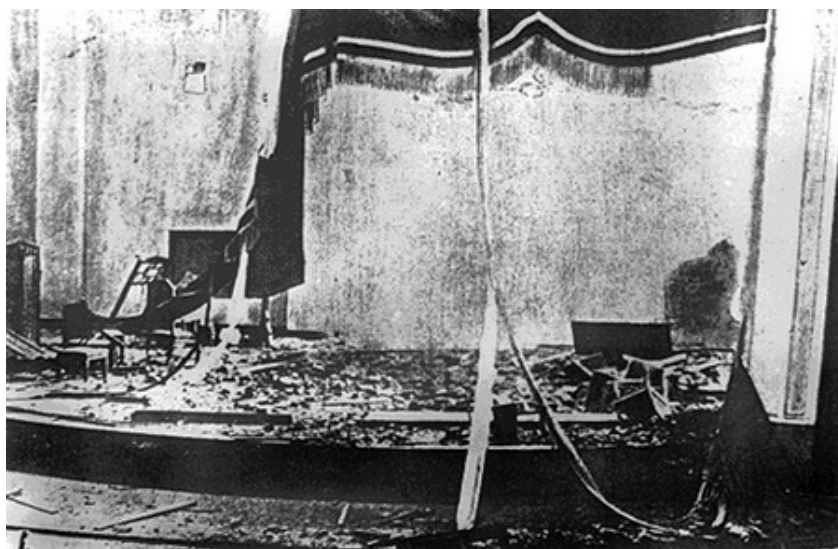
## 抗战时期 中央大学的西迁

罗先哲

1937年7月，日本发动了全面的侵华战争。面对强敌的进犯和血腥屠杀，为求坚持长期抗战，不少学校机构自东部沿江沿海经济文化发达地区西迁。在这次西迁行动中，国立中央大学成了率先的前奏。

国立中央大学的前身是南京东南大学和第四中山大学。其中南京东南大学是20世纪20年代初在江南名流张謇、蔡元培、蒋梦麟、黄炎培等人士上书教育部后建立的。当时它是与北京大学并驾齐驱的著名综合性大学。张其昀、胡焕庸、赵忠尧、吕叔湘等著名学者都是东南大学培养出来的。司徒雷登曾称东南大学是中国第一所现代国立高等学府。

1935年后，中央大学一直有文、理、法、农、工、医、教育七个学院。当时的校长是曾受教于蔡元培，又留学英美的罗家伦。



遭日机轰炸后的中央大学校内建筑一隅

卢沟桥事变爆发后一周，蒋介石发表庐山讲话。罗家伦从庐山返回南京后，立即督工昼夜赶制木箱，作迁校准备。经校方研究，最终确定迁址重庆。不久，“八一三”淞沪抗战爆发，8月15日和19日，日军两次空袭南京，中央大学遭日机轰炸，损失惨重，数位校工被炸身亡。

遭受日机轰炸后，罗家伦校长一面派人前往重庆勘查校址，一面与民生公司经理卢作孚商洽轮运图书、仪器等入川事宜。卢作孚表示愿意无偿装运中央大学的图书、仪器。迁往重庆的校址问题解决后，罗校长立即派人携款赶赴重庆，着手建造简易平房。同时，对离校教职员及学生发出通知，一律限于10月10日以前至汉口中央大学办事处报到。10月中旬，中央大学文、理、法、农、工、医、教育七个学院的老学生1500余人，教职员1000余人，连同家属在内，共约4000多人，由汉口分批乘轮船赴渝。

1937年12月初，战事已进入南京近郊。这时，中央大学农学院的畜牧场职工把场内的良种畜禽笼置于牛背之上，然后驱赶牛、羊、猪等徒步离开南京，奔向重庆。后来罗家伦在《抗战时期中大的迁校》一文中写道：“在第二年（1938年）的深秋，这些牲口长途跋涉，已经是风尘仆仆了。赶牛的人更是须发蓬松，好像苏武塞外归来一般。我的感情振动得不可言状，就是看见牛羊亦几乎像看见亲人一样，要向前去与之拥抱。”南开大学校长张伯苓曾慨而言之：“抗战开始以后，有两个大学都弄得精光：南开大学被日本飞机炸得精光；中央大学却搬得精光，连畜牧场的牛羊都从南京赶到了重庆。”

1938年暑期，中央大学在重庆招收新生及二年级转学生，共录取千余人，在校学生一下猛增到2000多人。学校在附近地区建了分校校舍。10月27日武汉沦陷时，国民政府各部门都迁至重庆，中央大学的校舍已基本完成，上课秩序也进入正常状态。为鼓舞同学不怕艰苦、坚持抗战的意志，罗家伦校长每周末都对学生们作一次精神讲话。后来罗校长把这些讲稿汇集成册，取名《论新人生观》，由重庆商务印书馆出版

