

# 贵州产棘蝇属四新种\*

## (双翅目:蝇科)

魏 濂 霖

(贵州省安顺地区卫生防疫站,安顺市 561000)

近十年来,作者在贵州地区采集了大量的蝇类标本,其中棘蝇属 *Phaonia* R. -D. 的种类较丰富,连同本文的描述该地区共记载了 10 新种(亚种)。模式标本保存于作者所在单位。

### 1. 端叉棘蝇 *Phaonia discauda* Wei 新种

雄 体长 7.5mm。

头 眼具密长黄纤毛;上内方小眼面较大。额极狭,仅略大于前单眼宽。间额如线。头前面粉被灰褐。下眶鬃前方 3 对发达,后方过额中部者细如眼毛。侧颜约为触角第三节宽之半。触角暗褐,第三节约为第二节的 2.1 倍长。芒长羽状,上方多数毛长如触角第三节宽。颊高为眼高的 1/5,前上缘具 2 行上弯的鬃。口前缘略突起,不超出髭角;髭角突出,但不突出于额角。下颏须及喙暗褐;后者粗短。下后头毛黄。胸背暗黑,略褐,薄具灰粉被;后面观可见四黑纵条。中鬃 0+1。背中鬃 2+3。翅内鬃 0+2。翅前鬃约为后背侧片鬃的 2.2 倍长。肩后鬃 1:0。腹侧片鬃 1:2。后气门前肋具一个淡黄色长纤毛。前胸基腹片、前胸侧板中央凹陷、翅侧片、背侧片及下侧片均裸。小盾除基部背面暗黑外黄。翅、腋瓣及平衡棒黄。前缘基鳞褐。翅脉褐黄。前缘刺不发达。前缘脉腹面具毛,其余各脉裸。*m-m* 横脉前凸,倾斜。足黄,仅基节略褐,跗节暗褐。前胫仅具端鬃。中股基半前面具粗黑长毛,仅近前背面的一列较发达;前腹面、腹面及基部后腹面的毛较长;腹鬃仅近中部的 3—4 个发达;端位前背鬃 1,斜行后背鬃 4。中胫前背鬃、后鬃各 1。后股前背鬃列完整;前腹鬃列稀疏;后腹面端半具一系列细密毛,基半具 3 个弱鬃;端位斜行后背鬃 2。后胫前腹鬃 4;前背面除具 1—2 个鬃外(仅 1 个发达),尚具一系列较明显的黑毛,长不及后胫横径;发达的后背鬃 1。腹黑,略褐。背面观长卵形;具青灰色粉被。尾器如图 1—4。

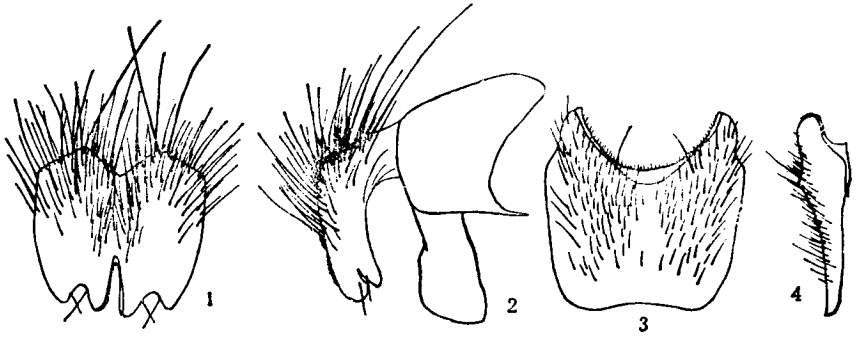
雌 不详。

正模♂,贵州省绥阳县宽阔水自然保护区,1984. VIII. 2, 魏濂霖采。

新种类似马来亚的灰棘蝇 *Ph. glauca* Malloch, 1931, 但新种眼具密毛,额极狭,及前单眼宽,后气门前肋仅具一个毛,  $m_{1+2}$  脉直,中胫后鬃 1,后胫前腹鬃 4。

本文于 1989 年 9 月收到。

\* 贵州科学院自然科学基金资助课题。加拿大农业部生物系统分类中心 J. R. Vockeroth 博士惠赠参考文献,谨此致谢。

图 1—4 端叉棘蝇 *Phaonia discauda* Wei sp. nov. ♂

1. 肛尾叶后面; 2. 尾叶侧面; 3. 第五胶板腹面; 4. 第五腹板侧面。

生态: 新种活动于原始阔叶林下灌丛。

## 2. 大棘蝇 *Phaonia magna* Wei 新种

雄 体长 9.5mm。

头 眼具淡黄色纤毛, 不十分密; 眼内缘小, 眼面显然扩大。额宽约如触角第三节宽。间额黑, 约如一侧额宽的 3 倍。侧额粉被灰褐。下眶鬃 (9—10 个) 几达单眼瘤前, 但仅前方的 5 个发达。侧额粉被银白, 微宽于触角第三节宽之半。触角黑, 第三节约为第二节的 2 倍长。芒毛长如触角第三节宽。颊粉被同侧额; 颊高约为触角第三节宽的 2 倍; 前上缘上弯的鬃一列。后头背区毛黄。口前缘突起, 但不突出于髭角; 后者约与额角齐。下颚须黑。中喙黑褐, 粗短, 具灰粉被。胸背黑, 粉被灰褐, 具 4 暗纵条。中鬃 0 + 1。背中鬃 2 + 3。翅内鬃 0 + 2。翅前鬃大于后背侧片鬃长的 2 倍。肩后鬃 1:0。腹侧片鬃 1:2。前胸基腹片、前胸侧板中央凹陷、翅侧片、背侧片、下侧片及后气门前肋均裸。小盾除背面暗褐外全黄。翅黄。翅脉暗褐。前缘基鳞黑褐。前缘刺退化。前缘脉腹面具毛, 其余各脉裸。*m-m* 横脉前凸, 倾斜。腋瓣黄 (上腋瓣略褐)。平衡棒棕黄。足黄, 仅基节表面灰暗, 跗节黑褐, 前股端半前背面略褐。前胫仅有端鬃。中股基半前面密具短鬃; 前腹面和后腹面密具长毛, 长不及中股最大横径; 腹鬃约 10 个, 最长者大于中股最大横径; 端位后至后背鬃 3; 前背鬃 1。中胫后鬃 3(4)。后股前背鬃列完整, 基部 1/3 前方尚具一列细弱鬃; 前腹鬃列细弱, 仅近端位的一个发达; 基半细弱后腹鬃一列; 基半前面、前腹面、腹面及基部后面的毛较长; 端位斜行后背鬃 2。后胫端半具一列短小前腹鬃, 5—6 个; 前背鬃 2; 发达的后背鬃 1。腹宽卵形, 色泽同胸部。第一、二合背板在上前方来光时可见近三角形暗斑。第三至五各背板具正中暗色狭条。第五背板端半暗黑。露尾节不显。第一腹板裸。尾器如图 5—8。

雌 不详。

正模♂, 贵州省绥阳县宽阔水自然保护区, 1987. X. 7, 魏濂贇采。

新种与广东棘蝇 *Ph. guangdongensis* Xue et Liu, 1986 近缘。但新种的颊具明显上弯的鬃一列, 翅前鬃大于后背侧片鬃的 2 倍长; 雄尾器侧面观侧尾叶前缘不直, 后缘基部不剧烈前凹, 肛尾叶后面观端缘平。

生态: 新种活动于原始阔叶林下灌丛。

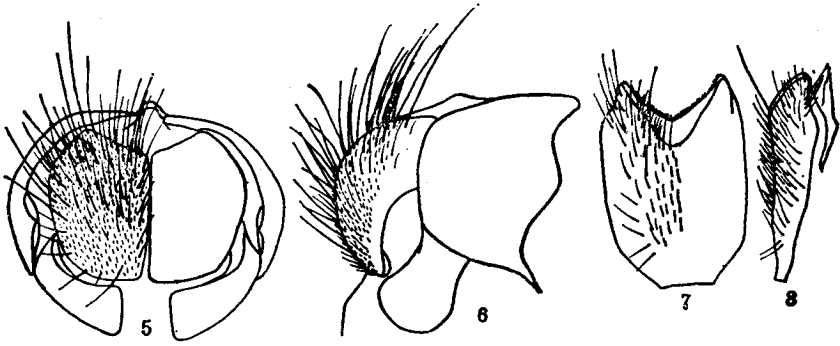


图 5—8 大棘蝇 *Phaonia magna* Wei sp. nov. ♂  
5. 尾叶后面; 6. 尾叶侧面; 7. 第五腹板腹面; 8. 第五腹板侧面。

### 3. 小距棘蝇 *Phaonia minoricalcar* Wei 新种

雄 体长 7.0mm。

头 眼密具淡黄色毛。额稍大于单眼三角宽之半。间额黑，最狭处如线。侧额及侧额黑，粉被白黄，前者稍暗。下眶鬃前方的 4—5 对发达，间杂毛状小鬃；后方的弱如毛，约如眼毛长，上升达单眼三角前。前面观侧额于触角第二节水平处具白黄色粉被斑。侧额约如触角宽之半。触角黑，粉被黄褐，第三节约为第二节长的 2 倍。芒毛长羽状，显然大于触角第三节宽。中颜板平坦。颜堤、中颜板及颊粉被黄褐。颊高稍小于眼高的 1/5；颊上缘从中部至前部具许多上弯的鬃，约成 2 列。口上片突起，但不突出于额角。下后头及侧后头具许多黄毛。前额粗短，黑褐，薄具灰褐粉被。下颏须黑，呈略弯的扁棒形。胸背黑，粉被灰褐，具 4 黑纵条。中鬃 0 + 1。背中鬃 2 + 4。沟前内方一对黑色纵条间的小毛排列密而不规则，约呈 8 列。翅内鬃 0 + 2。翅前鬃较后背侧片鬃稍细，但较长。肩后鬃 1:0。背侧片具毛，主要分布于前、后背侧片鬃的前后。腹侧片鬃 1:2。前胸基腹片、前胸侧板中央凹陷、翅侧片及下侧片均裸。后气门前肋具一群黑长刚毛。前、后气门大彩，棕黄色。小盾除基部暗色外，余全黄。翅黄至黄褐。前缘基鳞黄，稍暗。前缘脉腹面具毛，其余各脉裸。下腋瓣黄，上腋瓣褐。平衡棒棕黄。足黄，仅各附节、基节、转节及前股基部

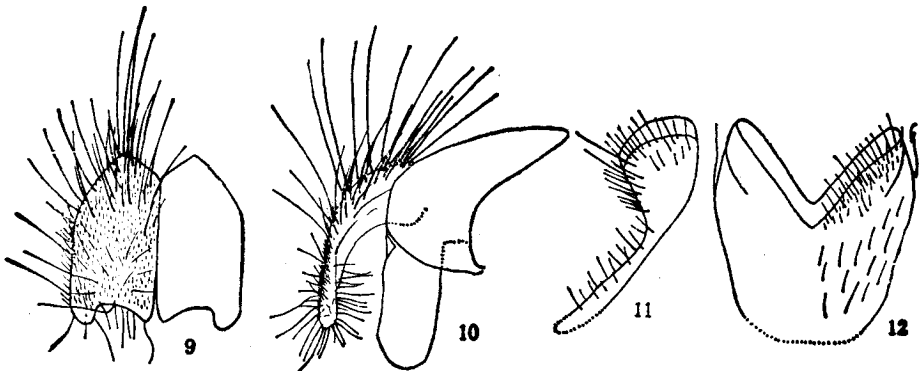


图 9—12 小距棘蝇 *Phaonia minoricalcar* Wei sp. nov. ♂  
9. 肛尾叶后面; 10. 尾叶侧面; 11. 第五腹板侧面; 12. 第五腹板腹面。

黑褐。前胫仅具端位鬃。中股前面毛较长;前腹鬃基部的数个略直立,毛状;基部 1/3 具 5 个后腹鬃,最长者约等于中股最大横径。中胫后鬃 2。后股前背鬃列密,发达;前腹鬃列仅端部的 4—5 个发达,余均小毛状。后胫前腹鬃 2—3, 仅一个发达。近端位不及 1/4 具一弱小后背鬃(所谓距),略短于后胫最大横径。腹黑,粉被灰黄。宽卵形。前腹部的背面具向后尖削的黑色正中条(直达第五背板后缘)和随光线变化的斑。第一腹板具毛。第五腹板侧叶向腹方近直角屈曲。尾器如图 9—12。

雌 未获标本。

正模♂,贵州省安顺县轿子山林场, 1985. VIII. 27, 魏濂滕采。

新种与 *Ph. simulans* Malloch, 1931 近缘。但新种胸背纵条明晰,后气门前肋黑毛较长,后股具完整的前腹鬃列;后胫无前背鬃,后背鬃(距)很短小。

生态: 新种活动于人工林(马尾松)下灌丛。

#### 4. 小黑棘蝇 *Phaonia subpullata* Wei 新种

雄 体长 5.5mm。

头 眼密具淡黄色毛。额狭,约为单眼三角宽的 2/5。间额黑,最狭处不及侧额宽。侧额黑,粉被褐,前方白。下眶鬃前方 4 对发达(间杂 2 个小鬃),后方弱如毛,向上几达单眼瘤前。侧颜黑,粉被白;约为触角第三节宽的 3/5。触角黑,粉被灰褐;第三节约为宽(亦为第二节长)的 2 倍。芒毛短,约为芒基宽的 1.5 倍。颊黑,粉被灰褐;颊高约为眼高的 1/8;上缘具 2 列上弯的鬃,前颊黑褐。下颏须黑,细长。胸黑,粉被灰褐;背面具 4 黑纵条。中鬃 0 + 1,较弱。前背中鬃列间小毛 4 列。背中鬃 2 + 3。翅内鬃 0 + 2。翅前鬃毛状。肩后鬃 1:0。腹侧片鬃 1:2。前胸基腹片、前胸侧板中央凹陷,翅侧片、背侧片、下侧片及后气门前肋均裸。气门黑褐。小盾色泽同胸背。翅褐色,仅后缘淡灰。前缘基鳞黑褐。前缘刺弱。前缘脉腹面具毛,其余各脉裸。腋瓣棕黄。平衡棒黑色。足黑,略褐。前胫仅具端鬃。中股前面毛较长;后腹鬃列基半内的长而略直立,约等于后股最大横径。中胫后背鬃 2。后股前背和前腹鬃列完整而发达,后者疏。后胫前背及前腹鬃各 2; 发达的后背鬃 1。腹色泽同胸部,长卵形;前腹部背面具向后尖削的细黑正中条,达第五背板前缘。第一腹板裸。尾器如图 13—16。

雌 不详。

正模♂,贵州省绥阳县宽阔水自然保护区, 1987. VIII. 10, 魏濂滕采。

新种类似黑棘蝇 *Ph. pullata* (Czerny, 1900)。但新种间额存在,额约如前单眼宽

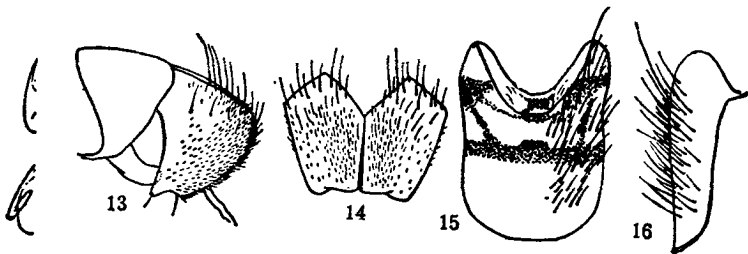


图 13—16 小黑棘蝇 *Phaonia subpullata* Wei, sp. nov. ♂

13. 尾叶侧面; 14. 肛尾叶后面; 15. 第五腹板腹面; 16. 第五腹板侧面。

的 2 倍, 背中鬃 2 + 3, 翅前鬃毛状, 后胫除距外无附加后背鬃, 无后腹鬃。

生态: 新种被捕获时正在舔吸一种植物上的分泌物。

## FOUR NEW SPECIES OF THE GENUS *PHAONIA* FROM GUIZHOU, CHINA (DIPTERA: MUSCIDAE)

WEI LIAN-MENG

(Sanitation and Anti-epidemic Station of Anshun Prefecture,  
Guizhou Province, Anshun City 516000)

### 1. *Phaonia discauda* Wei, sp. nov. (figs. 1—4)

Similar to *Ph. glauca* Malloch, 1931, but can be distinguished from the latter by the eyes densely haired, frons narrower than that of *Ph. glauca*, beret with only one hair,  $m_{1+2}$  straight,  $t_2$  with 1  $p$ ,  $t_3$  with 4  $av$ .

Female: Unknown.

Body length: 7.5mm.

Holotype ♂, Kuankuoshui (28.2°N, 107.0°E), Suiyang County, Guizhou Province, Aug. 2, 1985, collected by Wei Lian-meng.

### 2. *Phaonia magna* Wei, sp. nov. (figs. 5—8)

Related to *Ph. guangdongensis* Xue et Liu, 1986, but differs in the bucca with a row of upcurved setae on anterior upper margin,  $pra$  longer than 2 × of 2nd  $npl$ , the shape of ♂ genitalia different from that of the latter.

Female: Unknown.

Body length: 9.5mm.

Holotype ♂, Kuankuoshui, Suiyang County, Guizhou Province, Oct. 7, 1987, collected by Wei Lian-meng.

### 3. *Phaonia minoricalcar* Wei, sp. nov. (figs. 9—12)

Somewhat resembles *Ph. simulans* Malloch, 1931, but differs from the latter by having distinct longitudinal stripes on mesonotum, black hairs on beret longer than that of the latter,  $f_1$  with complete  $av$  row,  $t_1$  with no  $ad$ ,  $pd$  (calcar of *Phaonia*) rather short and weak.

Female: Unknown.

Body length: 7.0mm.

Holotype ♂, Jiaozhishan Forest (26.2°N, 105.9°E), Anshun County, Guizhou Province, Aug. 27, 1985, collected by Wei Lianmeng.

### 4. *Phaonia subpullata* Wei, sp. nov. (figs. 13—16)

Closely related to *Ph. pullata* (Czerny, 1900), but can be separated from the latter by interfrontalia present, frons about 2 × diameter of anterior ocellus, 2 + 3  $dc$ ,  $pra$  weak as hair,  $t_1$  with only 1  $pd$ , without additional bristle,  $pv$  absent.

Female: Unknown.

Body length: 5.5mm.

Holotype ♂, Kuankuoshui, Shuiyang County, Guizhou Province, Aug. 10, 1987, collected by Wei Lian-meng.