

贵州省蜡茧蜂纪要*

(膜翅目: 茧蜂科, 优茧蜂亚科)

罗庆怀**

陈学新

(贵阳市农科所, 贵阳 550018)

(浙江农业大学植保系, 杭州 310029)

蜡茧蜂属 *Aridelus* Marshall, 1887 为膜翅目中一个中等大小的属, 目前全世界已知 37 种, 其中在我国分布的有 17 种。贵州省过去仅知 1 种: 贵州蜡茧蜂 *A. guizhouensis* Luo。现经考查, 又发现 3 种, 其中红腹蜡茧蜂 *A. rufiventris* 为一新种, 中华蜡茧蜂 *A. sinensis* Wang 和橙足蜡茧蜂 *A. rutilipes* Papp 为贵州省新记录。对贵州蜡茧蜂的进一步研究, 发现该种实为黄蜡茧蜂 *A. flavicans* Chao 之异名。现以新种描述为主, 分别报道如下。

1. 红腹蜡茧蜂 *Aridelus rufiventris* 新种(图 1—3)

正模: ♂, 体长 3.9mm。

头: 头宽是长的 2.0 倍。触角 16 节; 鞭节第 1 节最长, 以后各节向端部渐短; 第 1 鞭节为第 2 鞭节的 1.4 倍。额稍凹, 有一中等强度的中纵脊。头顶具平行的细横刻条, 在复

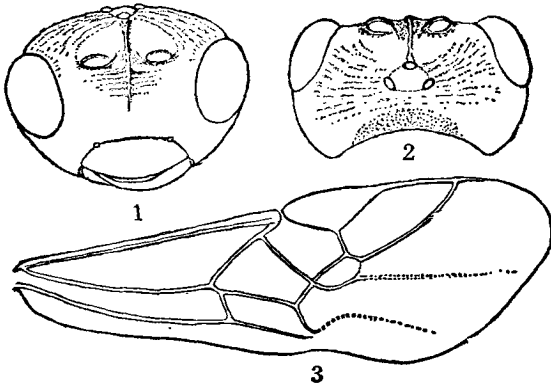


图 1—3 红腹蜡茧蜂 *Aridelus rufiventris* sp. nov., 副模 (paratype).

1. 头, 正面观; 2. 头, 背面观; 3. 前翅。

眼后方不收窄。上颊与复眼横径背观约等长。后头脊完整。侧单眼间距约为侧单眼长径的 2.0 倍。单复眼间距为侧单眼长径的 5.0 倍。脸和唇基平坦, 脸上方具细横皱, 中央有一条由额纵脊向下延伸而成的弱中纵脊。唇基端缘弧状。两幕骨陷间距为眼幕骨陷

本文于 1989 年 7 月收到。

* 本文为贵州省科学基金资助项目。得到何俊华教授帮助, 谨致谢意。

** 现工作单位: 贵阳市园林绿化科研所植保室, 邮政编码: 550008。

间距的 1.8 倍。颞眼距为复眼纵径的 0.5 倍。

胸：整个胸部布满蜂窝状粗凹，窝径大于脊宽。小盾片三角形，前凹有脊。并胸腹节后半陡斜，中央有一中纵槽。

翅：如图 3。前翅径室宽度约为翅痣长度的 0.73 倍。径脉第 1 段是第 2 段的 2.0 倍。肘脉第 3 段不明显。迴脉刚后又。

足：后足胫节内距长是后基跗节的 0.32 倍。

腹：腹部光滑。腹柄长是气门处宽的 8.0 倍，短于腹部其余部分的长度。第 2+3 背板长，包围腹板。第 4—6 节可见。

体色：头和腹部红黄色到褐黄色；胸部(除翅基片、翅基下脊、前胸背板前后缘黄褐色外)黑色。单眼区黑色。触角黄褐色，向端部渐暗。足淡黄褐色，后腿节及后胫节端部稍暗；跗节黄色。翅透明，前翅端半及小脉附近淡褐色，痣和脉褐色。

标本记录：正模♂，贵州贵阳新添寨，1982. X.3，罗庆怀(现存放贵阳市园林研究所)。副模♂，贵州省惠水县，1982. VI.2 储吉明采。No. 861707(存放浙江农业大学植保系)。

鉴别特征：本新种与黑胸蜡茧蜂 *A. nigrithroax* Muesebeck 在体型大小、色型方面十分相近，但两者有明显区别，本种上颊、颊及头顶有刻点，中胸侧板具有与中胸背板一样的蜂窝状粗凹，足跗节黄色等特征可与后者相区别。

2. 黄蜡茧蜂 *Aridelus flavicans* Chao

Aridelus guizhouensis Luo (贵州蜡茧蜂, 罗庆怀) 1985, 动物分类学报, 10: 203. 贵州(贵阳)。新异名。

罗庆怀(1985)发表贵州蜡茧蜂时认为该种与黄蜡茧蜂相近，主要区别在于贵州蜡茧蜂的两幕骨陷间距为眼幕骨陷间距的 1.8 倍，回脉对叉，中脉、基脉及肘脉第 1 段色浅。但事实上，黄蜡茧蜂也具备这些特征[赵修复(1974)发表黄蜡茧蜂时描述“两个幕骨陷之间的距离与幕骨陷至复眼之间距离之比为 1:1.7”系笔误，比例刚好写反了]。对贵州蜡茧蜂进一步研究还发现，其回脉的位置从前叉到后又都存在，而非一律前叉，与黄蜡茧蜂一致。笔者在比较了采自原产地(福建)的黄蜡茧蜂的标本、贵州蜡茧蜂的模式标本以及 Chou (1987)对台湾分布的黄蜡茧蜂描述后认为，贵州蜡茧蜂与黄蜡茧蜂系同一种，前者是后者的同物异名。

3. 橙足蜡茧蜂 *Aridelus rutilipes* Papp

Aridelus rutilipes Papp, 1965, Acata Zool. Acad. Sci. Hung., 11 (1—2): 187. Taiwan.

Aridelus rutilipes Chou, Taiwan Agr. Res. Inst. Spec. Publ., 22: 22.

标本记录：1♀，贵州贵阳，1981. V. 25，何俊华，No. 814293。2♂，贵州贵阳，1987. VIII. 30，何俊华，No. 878243、878244。(上述标本存浙江农业大学)。

4. 中华蜡茧蜂 *Aridelus sinensis* Wang

Aridelus sinensis Wang, 1981, 昆虫学报, 24(2): 219. 陕西华县。

标本记录：1♀，贵州花溪，1987. V. 27(1000m)，李法圣，No. 871945 (标本暂存浙江农业大学)。

参 考 文 献

- 王金言 1981 蜡茧蜂属一新种记述。动物分类学报 6(4): 421—422。
王金言 1985 北京蜡茧蜂属一新种记述。昆虫学报 28(2): 229—230。

- 王家儒 1981 蜡茧蜂属一新种记述。昆虫学报 24(2): 219—220。
 王家儒 1983 蜡茧蜂属一新种。昆虫学报26(3): 348—349。
 何俊华 1980 吉林省蜡茧蜂属一新种记述。浙江农业大学学报6(2): 85—87。
 罗庆怀 1985 贵州省蜡茧蜂属一新种记述。动物分类学报 10(2): 203—205。
 赵修复 1974 蜡茧蜂属 *Aridelus* 二新种描述附一国外种的同物异名。昆虫学报17(4): 455—457。
 游兰韶等 1988 湖南省蜡茧蜂属一新种记述。昆虫学报31(4): 423—425。
 Belokobylskij, S. A. 1981 New and little known Braconidae species from the south of the Far East, Akademiya Nauk SSSR, Vladivostok, 1—134。
 Chou, Liang-yih 1987 The genus *Aridelus* of Taiwan, Taiwan Agric. Res. Inst. spec. publ., 22:19—39
 Papp, J. 1965 A monograph of the genus *Aridelus* Marshall. *Acta Zool. Acad. Sci. Hung.*, 11(1—2):181—201。

THE GENUS *ARIDELUS* OF GUIZHOU, CHINA (HYMENOPTERA: BRACONIDAE, EUPHORINAE)

LUO QING-HUAI

(Guiyang Institute of Agricultural
Science, Guiyang 550018)

CHEN XUE-XIN

(Zhejiang Agricultural University,
Hangzhou 310029)

About 17 species of the genus *Aridelus* Marshall have been known to occur in China. Among these known species, only one, *A. guizhouensis* Luo was recorded in Guizhou Province. In this paper, three species are added to the fauna of Guizhou, of which one is new to science. This new species is fully described and figured. Detailed study showed that *A. guizhouensis* Luo is a junior synonym of *A. flavicans* Chao and the reasons for this treatment are given.

1. *Aridelus rufiventris* sp. nov. (figs. 1—3)

This new species is similar to *A. nigrithorax* Muesebeck in length and color pattern of the body, but may be easily separated from the latter by the following characters: vertex, temple and cheek punctate; mesopleuron areolate sculpture just as the rest part of mesosoma and tarsi yellow.

Holotype: ♂, Guiyang (1250m) (26°6'N, 106°7'E), Guizhou Prov., Oct. 13, 1982, Luo Qinghuai. Paratype: ♂, Huishui (26°1'N, 106°6'E), Guizhou Prov., June 2 1986, Chu Jiming, No. 861707.

2. *Aridelus flavicans* Chao

Aridelus guizhouensis Luo, 1985, *Acta Zootaxonomica Sinica*, 10(2):203. (NEW SYNONYM).

Distr.: Guiyang, Guizhou. Fujian.

3. *Aridelus rutilipes* Papp

Distr.: Guiyang, Guizhou. Taiwan.

4. *Aridelus sinensis* Wang

Distr.: Huaxi (26°4'N, 106°6'E), Guizhou. Shaanxi.

Holotype is kept in the Guiyang Institute of Agricultural Science, and paratype and other specimens in Zhejiang Agricultural University, Hangzhou.