

贵州省池蝇属一新亚种

(双翅目：蝇科)

魏 濂 豫

(贵州省安顺地区卫生防疫站, 安顺市 561000)

直池蝇 *Limnophora (L.) virago recta* 新亚种

体长: 6.5mm。

雄虫 复眼具极疏微毛。额约为头宽的1/16。间额黑, 约为一侧额宽。侧额近单眼三角处粉被褐色, 其余部分及侧颜粉被银白色。下眶鬃7。细弱上眶鬃1, 位于前单眼侧方。侧颜约为触角第三节宽之半。触角黑, 粉被褐; 第三节约为第二节长的2倍。芒具稀疏短纤毛, 芒毛长显然不及基部芒径。颊粉被灰褐; 颊高不及眼高的1/5。中颜板中部具明显隆起的颜脊。口上片突起, 但不突出于额前缘。下颏须细长, 黑褐。胸几乎全呈暗褐色; 沟前具中部很宽的断开淡色狭带和两条颇宽的淡色纵条; 小盾沟前具一对淡色斑, 翅后胛亦呈淡色; 肩胛、背侧片和胸部各侧片均具蓝灰色粉被(中侧片鬃附近黑褐); 小盾背面黑褐。中鬃仅小盾前的一对发达。刚毛状的前中鬃前方呈2列, 后方呈4列。背中鬃

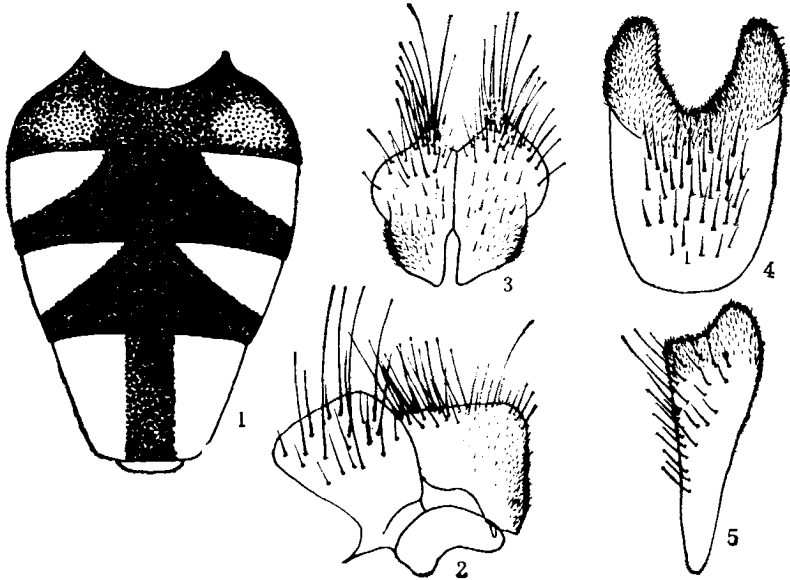


图1—5 直池蝇 *Limnophora (L.) virago recta* subsp. nov.

1.腹部背面; 2.肛尾叶和侧尾叶侧面; 3.肛尾叶后面; 4.第五腹板腹面; 5.第五腹板侧面。

2 + 4。翅上鬃 1。翅前鬃无。翅内鬃 0 + 2, 前方的一个刚毛状。前胸基腹片边缘具毛。前胸侧板中央凹陷, 翅侧片、背侧片和下侧片(包括后气门前肋)均裸。腹侧片鬃 1: 2。翅浓褐色, 半透明。前缘基鳞暗黑色。前缘刺退化。前缘脉腹面具毛。径脉结节腹面具 2—3 个小刚毛, 背面具一个小刚毛。 r_{4+5} 脉基部背面具 2—3 个小刚毛, 该脉均匀地向后弯曲。 m_{1+2} 脉直, 仅末端略向 r_{4+5} 脉波曲。腋瓣淡黄。平衡棒黄。足全黑。前胫无中位后鬃。中股基半具一列前鬃和 3 个直立的后腹鬃, 端位后鬃 2。中胫后鬃 2。后股前背鬃列完整, 端部 3/4 具 5—6 个前腹鬃。后胫中位前腹鬃 1, 前背鬃 1。腹长卵形。背面观如图。肛尾叶侧面观呈直角形折曲。侧尾叶侧面观端部呈曲指状片突。

雌虫 未采获标本。

正模♂, 贵州省紫云县板当区。1985. IX. 12, 魏濂贲采。标本保存于作者单位。

同指名亚种的区别是: 本新亚种头前面粉被主要呈银白色, 间额约等于一侧额宽, 额宽为头宽的 1/16, 单眼鬃较大, 颊高稍大于触角第三节宽, 沟前中鬃列间的宽度大于中鬃、背中鬃间的距离, 腋瓣淡黄, 中股基半具一列前鬃。

生态: 本新亚种栖息于拦河石坝上。

A NEW SUBSPECIES OF THE GENUS *LIMNOPHORA* FROM GUIZHOU, CHINA (DIPTERA: MUSCIDAE)

WEI LIAN-MENG

(Health & Anti-epidemic Station of Anshun Prefecture, Guizhou Province, 561000)

The present paper deals with a new subspecies from mountain region in Guizhou, China. The type-specimen is deposited in the author's laboratory.

Limnophora (*L.*) *svirago recta* subsp. nov. (figs. 1—5)

Male: Different from the nominated subspecies from Malaya and India in face dusted silvery white, eyes separated by 1/16 head-width, ocellars rather long, jowls somewhat wider than the third antennal segment, mesonotum with 2—4 rows *prst acr* and the distance between the outer rows being a little wider than that between *dc* and *acr*, calypterae pale yellow, mid femur with a row of *a*.in about basal half.

Holotype ♂, Bandang, Ziyun County, Guizhou, Sept. 12, 1985, coll. Wei Lianmeng.