

# 新疆阳蝇属二新种 (双翅目: 蝇科)

薛万琦

(沈阳师范学院昆虫研究所 沈阳 110034)

东昆仑——阿尔金山地区, 地处我国新疆东南隅, 在该地区 4000m 以上地带采得的蝇科标本中, 多数类群特殊; 经厘订我国阳蝇属已达 120 余种, 现对新疆的阳蝇属二新种进行记述。新种的模式标本保存于沈阳师范学院昆虫研究所。

## 1 麝指阳蝇 *Helina moschodactyla* 新种 (图 1~3)

体长: 5.8~6.2 mm。

雄性: 复眼裸; 额约为触角宽 (等于后单眼外缘间距) 的 1.5 倍, 间额黑色, 具极少数灰色粉被, 在最狭处约等于前单眼宽, 下眶鬃 4 对 (少数为 5 对), 无上眶鬃; 侧颜稍狭于额宽, 约为触角宽的 1.3 倍, 触角黑色, 第三节为第二节的 2.5 倍长, 芒呈羽状, 最长的芒毛稍大于触角宽; 口上片不突出; 颊高约为眼高的 1/4; 下颚须黑色, 长于前颏。胸部底色全黑, 粉被灰黄色, 盾片具 4 黑条, 内侧条位于背中鬃的内侧, 向后方仅达后盾片的中部, 小盾侧缘和下面裸; 中鬃 0+1, 背中鬃 2+4, 翅内鬃 0+2, 翅前鬃极小, 呈体毛状, 背侧片、前胸基腹片、前胸侧板中央凹陷、翅侧片、下侧片和后气门前肋均裸, 腹侧片鬃 2:2, 气门小, 褐色。翅略暗, 前缘基鳞淡棕色, 前缘刺约等于 r-m 横脉长, 径脉结节裸,  $r_{4+5}$  和  $m_{1+2}$  脉直, 往末端去相互略背离, 横脉附近无暗晕; 腋瓣淡黄色; 平衡棒黄色。足除胫节和各股节端部棕色外全黑, 前胫中位后鬃 1~2; 中股无明显的前腹鬃, 基半部具粗壮的后腹鬃列, 中胫后鬃 2, 在端部 2/5 处具 1 后腹鬃 (偏腹面); 后股前腹鬃列完整, 中位后腹鬃 1, 后胫前腹鬃 2~3, 前背鬃 3 (4), 近基部具 1 小的后背鬃。腹部呈短锥状, 黑色, 具浓密的灰黄色粉被, 第三、四背板后半部分别具 1 对小的黑褐色斑, 第一腹板裸。

雌性: 额宽为头宽的 2/5, 下眶鬃 3~4, 上眶鬃 2, 后倾, 额三角超过额中部之下; 后股无后腹鬃; 第五背板前半部具 1 褐色正中条, 其它外形特征同雄性。

正模♂, 新疆阿尔金山玉素甫阿勒克, 1984. VI, 向超群采; 副模 7♂♂, 3♀♀, 均同正模。

新种同履叶阳蝇 *hlina calceicerca* Xue et Wang, 1986<sup>[1]</sup> 近缘, 与后者的区别是: 新种雄额较宽, 约为触角宽的 1.5 倍; 触角芒羽状, 最长的芒毛稍大于触角宽; 颊高约为眼高的 1/4; 后股中部具 1 根后腹鬃, 后胫前腹鬃 2~3。

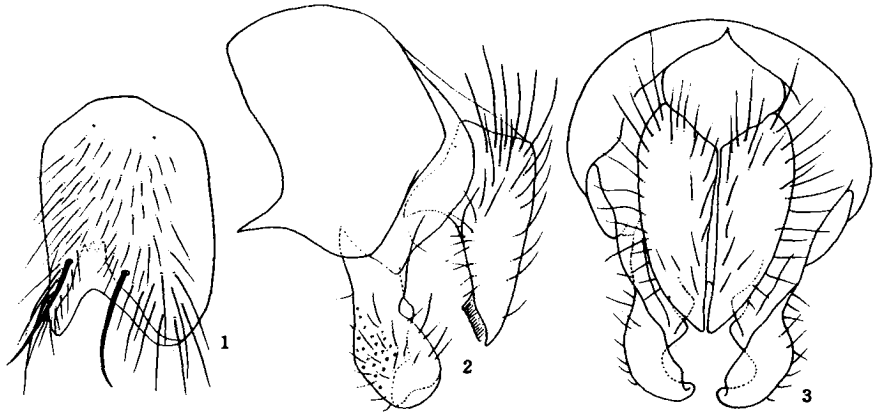


图 1~3 麝指阳蝇 *Helina moschodactyla* sp. nov. ♂

1. 第五腹板侧腹面; 2. 尾器侧面; 3. 尾器后面

## 2 葫叶阳蝇 *Helina lagenicauda* 新种 (图 4~7)

体长: 6.5 mm。

雄性: 复眼裸; 额较宽<sup>[2,3]</sup>, 约为后方两单眼外缘间距的 2.5 倍, 间额具浓密的银灰色粉被, 亦较宽, 约为侧额宽的 1.5 倍, 下眶鬃 5 对, 上眶鬃 1 对, 后倾; 侧额、侧颜和颊均具明显的银灰色粉被, 侧颜较宽, 约为触角宽的 1.8~2.0 倍; 触角除第二节端半部褐色外全黑, 第三节长为宽的 2.3 倍, 芒呈长羽状, 最长的芒毛约为触角宽的 2 倍; 喙短, 下颚须黑色, 细长。胸部黑色, 具浓的灰黄色粉被, 盾片具 4 黑条; 中鬃 0+1, 背中鬃 2+4, 翅内鬃 0+2, 翅前鬃粗于体毛; 小盾下面和侧缘裸; 前胸基腹片、翅侧片、下侧片、后气门前肋和背侧片均裸, 腹侧片鬃 2:2; 气门淡棕色。翅透明, 前缘基鳞黄色, 前缘刺约等于 r-m 横脉长, 径脉结节裸, 横脉附近无暗晕; 腋瓣淡黄色; 平衡棒棕

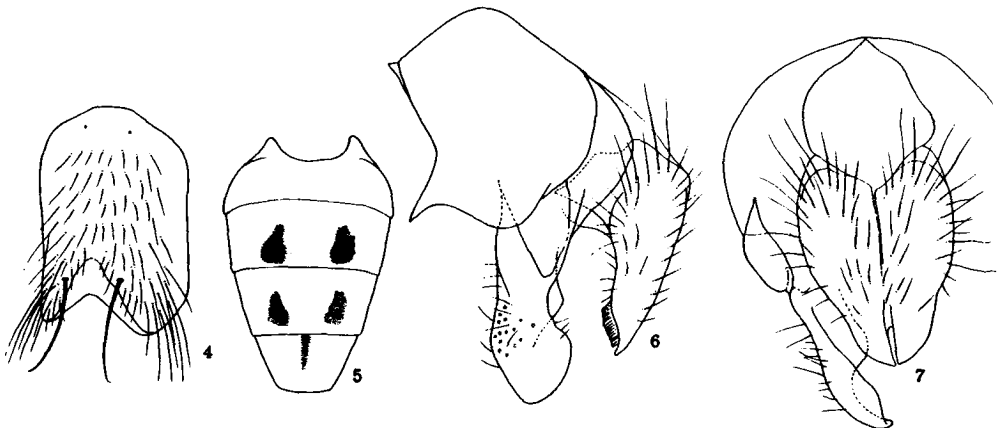


图 4~7 葫叶阳蝇 *Helina lagenicauda* sp. nov. ♂

4. 第五腹板侧腹面; 5. 腹部背面; 6. 尾器侧面; 7. 尾器后面

黄色。足除各股节端部和胫节呈棕黄色外全黑；前胫中位后鬃 1；中股前腹鬃列不明显，基半部具 3~4 根长大的后腹鬃，中胫后鬃 3，中位至亚中位之间具 1 根后腹鬃；后股前腹鬃列长大，中位后腹鬃 1~2，后胫前腹鬃 2，前背鬃 4~5，近基部具 2 根短的后背鬃。腹部呈长卵形，底色暗黑，具灰黄色粉被，第三、四背板分别具 1 对暗褐色斑，第五背板正中前半部（副模标本）具棕色条；第一腹板具毛。

雌性：不详。

正模♂，新疆阿尔金山玉素甫阿勒克，1984. VI，向超群采；副模 1♂，同正模。

本种与麝指阳蝇 *Helina moschodactyla* 新种的雄性肛尾叶末端前缘均有粘毛群，尾器和外形重要特征<sup>[4]</sup>相近似，但该新种的雄额较宽，约等于后单眼外缘间距的 2.5 倍宽，侧额、侧颜和颊具银灰色粉被，间额较宽，约为侧额宽的 1.5 倍，并具浓厚的银灰色粉被，侧颜为触角第三节宽的 1.8~2.0 倍；有 1 对上眶鬃；芒为长羽状，芒毛长约为触角第三节宽的 2 倍；后胫近基部具 2 根短小的后背鬃；腹部较长，第一腹板具毛。

### 参 考 文 献

- 1 Xue Wanqi, Wang Mingfu, Cao Rufeng (薛万琦、王明福、曹如峰). Descriptions of the new species of the genus *Helina* from China (Diptera: Muscidae). First International Congress of Dipterology, 1986: 16~19
- 2 范滋德等. 中国常见蝇类检索表, 第二版, 北京: 科学出版社, 1992: 401~419
- 3 Emden F I van. The Fauna of India and the Adjacent Countries. Diptera 7, Muscidae, pt. 1. 1965: 493~541
- 4 Hennig W, Muscidae. In Lindner; Die Fliegen der palaearktischen Region, 63b, 1957, 1958: 145~231

## TWO NEW SPECIES OF THE GENUS *HELINA* FROM XIJIANG, CHINA (DIPTERA: MUSCIDAE)

Xue Wanqi

(Institute of Entomology, Shenyang Normal college Shenyang 110034)

**Abstract** This paper reports two new species of *Helina* R. -D. , collected from the eastern Kunlun-Aerjin Mountains (36°-39°20'N, 87°10'-91°18'E). The type specimens are deposited in the Institute of Entomology, Shenyang Normal College.

### 1. *Helina moschodactyla* sp. nov. (figs. 1~3)

This new species resembles *Helina calceicerca* Xue et Wang, 1986, but differs from the latter as follows: the width of frons about 1.5 times the width of third antennal segment; the longest hairs of arista slightly longer than the width of third antennal segment; height of bucca about 1/4 times the height of eye, hind femur with 1 posteroventral seta on the middle part; hind tibia with 2 or 3 anteroventral setae.

Holotype ♂, Yushu-Bualeke, Mountain Aerjinshan, Xinjiang, June 1984, by Xiang Chaoqun; paratypes 7 ♂♂, 3 ♀♀, all same as holotype.

### 2. *Helina lagenicauda* sp. nov. (figs. 4~7)

This new species is closely related to *Helina moschodactyla* sp. nov. , but in present species, the male frons is much wider than that of the latter, about 2.5 times the distance between external margins of posterior ocelli; parafrofrontalia, parafacialia and bucca with silvery grey pollen; interfrontalia wider, about one and half times of width of parafrofrontalia, and densely covered with silvery grey pollen; parafacialia about 1.8-2.0 times the width of third antennal segment; with 1 pair of superior orbitals; arista long plumose, the longest hairs on arista about twice the width of third antennal segment; hind tibia with 2 short posterodorsal setae on the sub-basal part; abdomen longish conic-shape, first sternite haired.

Female: Unknown.

Holotype ♂, Yushu-Bualeke, Mountain Aerjinshan, Xinjiang, July 1984, by Xiang Chaoqun; paratype 1 ♂, data same as holotype.