

辽宁省植蝇属一新种

(双翅目: 花蝇科)

张连富 张大丽

(辽宁省朝阳市卫生防疫站 朝阳 122000)

辽宁植蝇 *Leucophora liaoningensis* 新种 (图 1~4)

雄性 体长 7.5 mm。

头 眼裸; 间额黑, 宽稍大于后单眼间距宽, 约为一侧额的 2 倍^[1,2], 间额鬃小于下眶鬃, 下眶鬃 10 对, 无上眶鬃^[2,3], 侧额、侧颜、颜面及颊均具浓银白粉被; 侧颜宽, 裸,

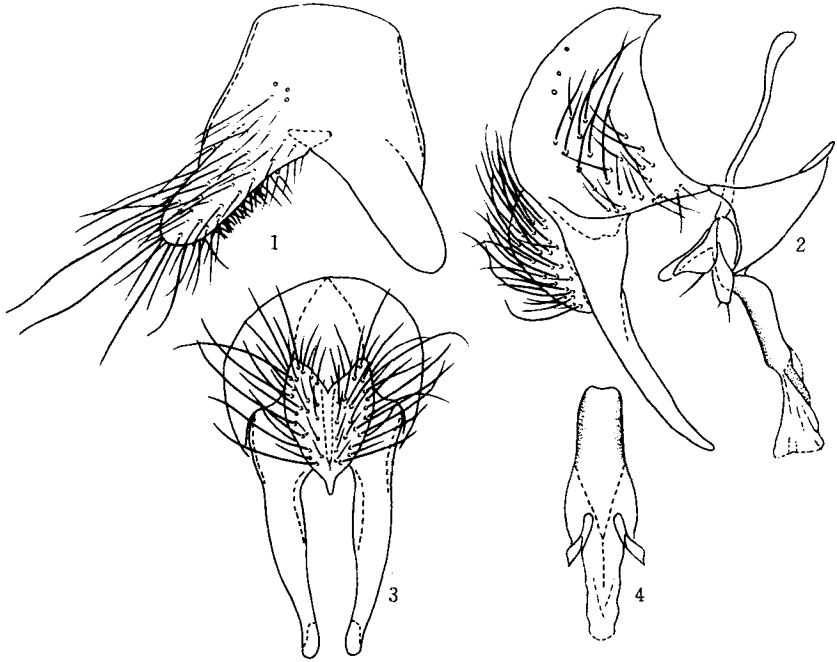


图 1~4 辽宁植蝇 *Leucophora liaoningensis* sp. nov. ♂

1. 第 5 腹板; 2. 尾叶侧观; 3. 尾器后观; 4. 阴茎前观

宽约等于颊宽; 触角黑, 第 3 节长约为第 2 节的 1.5 倍; 芒具短茸毛, 上侧毛长于下侧毛, 超过 20 个, 上、下毛合起来不及触角第 3 节宽, 上侧毛长约等于芒基粗, 芒基半部黑粗, 端半部淡黄针状; 新月片黑; 口缘鬃 2 行^[2,3], 口上片不突出, 宽约为触角第 3 节

的 1.5 倍；两鬃交叉，下颚须黑，细长棍棒状；后头背区黑，裸，侧后头隆起，具浓银白粉被和密长毛；眼后鬃 2 行；喙黑细短，唇瓣较小。

胸 黑，具稀薄灰白粉被，无暗斑，具 2 条不明显暗纵条，不达最后 1 对中鬃处；中鬃 2 行刚毛状，仅小盾前 1 对长大，列间无小毛，背中鬃 2+3，翅内鬃 1+2，翅前鬃长大，约与后背侧片鬃等长，背侧片无小毛；小盾下面灰白，具细长纤毛；腹侧片鬃 1: 2，前胸基腹片、前胸侧板中央凹陷、翅侧片、下侧片均裸；前、后气门棕黑，上、下腋瓣等大，淡黄，边缘具淡黄细长纤毛。

翅 透明，前缘基鳞棕色，前缘刺小，腹面无小毛， r_1 脉中部有隆起， $2r_s$ 室末段微变窄， m_{1+2} 脉直，达翅后缘止， $m-m$ 横脉呈“S”形弯曲、 m_{3+4} 脉末端过 $m-m$ 横脉止，不达翅后缘， Cu_1+an_1 脉达翅后缘止；平衡棒棕黄。

足 全黑，爪黑细长，爪垫灰白粗壮，约与爪等长；前股具完整背、腹鬃列，前胫中位腹鬃 2，无前腹鬃，亚中位前、后背鬃各 1，后腹鬃 1，强大，近端位背鬃 1；中股无背、腹鬃列，但具完整的前背鬃和后腹鬃列，中胫前腹鬃 3^[2,4]，亚中位前、后背鬃各 1，粗大，近端位背鬃、后背鬃各 1，后腹鬃 1；后股无背鬃列，但具完整的后背鬃和腹鬃列，后胫前腹鬃 8，前背鬃 5，后背鬃 6，后腹鬃 6^[2,4]，近端位背鬃 1。

腹 似卵锥形，黑，具稀薄灰白粉被，各背板具暗棕正中条，第 1+2 背板后缘两侧具强大缘鬃，第 3~5 各背板后缘具缘鬃，自中间至两侧逐渐强大；第 1 腹板及其它各腹板均具细长毛，端阳体近端前方两侧无逆生小刺^[1,4]。

雌性 不详。

正模♂，朝阳北票（大黑山），1990. VII. 30，张连富采。模式标本存朝阳市卫生防疫站。

本新种同产于欧洲北部的单纹植蝇 *Leucophora unilineata* (Zetterstedt, 1838) 极相似。但新种的间额为一侧额的 2 倍；没有上眶鬃；口缘鬃 2 行；中胫前腹鬃 3；后胫后腹鬃 6；端阳体近端前方两侧无逆生小刺，可鉴别。

致谢 承四川省成都华西医科大学邓安孝教授指导审稿，雅安地区防疫站冯炎先生制图，辽宁省防疫站马忠余和山西大同市地方病防治所王明福二位先生寄文献，一并致谢。

参 考 文 献

- 1 范滋德，陈之梓，马忠余等. 中国花蝇科新种志（双翅目）. 昆虫学研究集刊，1982，2：221~239
- 2 范滋德，孙彩虹，陈之梓等. 中国经济昆虫志，第 37 册，（双翅目：花蝇科）. 北京：科学出版社，1988. 191~206
- 3 范滋德（主编）. 中国常见蝇类检索表（二版）. 北京：科学出版社，1992. 121~128
- 4 Hennig W. Anthomyiidae, in Lindner; Fliegen der palaearktischen Reg., 1966~1976, 63a: 1~974

A NEW SPECIES OF *LEUCOPHORA* FROM LIAONING, CHINA (DIPTERA: ANTHOMYIIDAE)

Zhang Lianfu Zhang Dali

(Hygienic and Antiepidemic Station of Chaoyang Liaoning Province 122000)

Abstract The present paper deals with a new species of *Leucophora* of Anthomyiidae. The type specimen is kept in the Hygienic and Antiepidemic Station of Chaoyang City.

Leucophora liaoningensis sp. nov. (figs. 1~4)

Male: This new species is similar to *Leucophora unilineata* (Zetterstedt, 1838), but differs from the latter in interfrontalia about 2 times of the parafrontals width, absence of supraorbitalis, genal setae in 2 rows, mid-tibia with 2 *av* setae, hind-tibia with 6 *pv* setae and distiphallus without a pair of reversed spinules preapically.

Female: Unknown.

Holotype ♂, Beipiao (Mt. Daheishan), Chaoyang City, Liaoning Province, China, June 30, 1990, collected by Zhang Lianfu.