

文章编号 :0253-9721(2006)04-0113-04

服装构造方法的历史和地域特征

张皋鹏

(四川大学 轻纺与食品学院,四川 成都 610065)

摘要 就构造方法而言服装可分为经过精确裁剪缝制的西式服装和非西式服装。从历史的角度来看,西式服装是由非裁制的服装逐渐发展而来,并成为当代人普遍穿着的日常服装。同时,非西式服装仍然存在于当今许多国家传统的民族服饰中,其多样的构造方法仍然对现代的时装设计产生着深远的影响。分析和研究了服装构造方法在历史上的演变及不同地域所具有的不同特点。

关键词 服装;构造;西式服装;非西式服装;披挂;平板;合体

中图分类号:TS941.74 文献标识码:A

Development of costume constructions across time and space

ZHANG Gao peng

(Institute of Light Industry & Textile Food Engineering, Sichuan University, Chengdu, Sichuan 610065, China)

Abstract Costumes can be categorized in the western and the non-western in the view of costumes construction. Western costumes are developed from the original no cutting and no sewing clothing and now become popular in our daily wearing. Meanwhile, non-western costumes are still survived in various traditional ethnic costumes in different countries. Their diversified structures have been giving a profound impact to the contemporary fashion design. The development with the time and various characters in different areas about costume construction are analyzed and studied.

Key words costume; construction; western costume; non-western costume; draping; flatten; fitness

从结构的角度而言,服装可分为西式和非西式服装。西式服装指起源于欧洲,裁剪和缝制技术完善,造型精确合体,结构稳定的服装。西式服装由于造型稳定,穿着方便而逐渐流行于世界各地,成为现代社会日常服装的主流。非西式服装指起源于中东、亚洲、非洲及南美等地区,在各民族地域文化背景下发展起来的具有不同民族特色的服装。非西式服装呈现出丰富多样的结构特征,但总体而言存在结构简单粗略,合体性和稳定性较差,穿着繁琐等问题。非西式服装作为各民族的传统服饰,在相当多的场所和范围内依然为现代人穿着和使用,并对现代时装的发展产生持续的影响。

无论是西式还是非西式服装,服装构造方法有其自身发展的历史演变过程,也因各个国家和地区物质和文化发展背景的不同而表现出丰富多彩的形

式。从历史和地域的角度分析各种类型服装构造方法的特点,可为服装设计提供一个新的视角。

1 西式服装

西式服装发源于地中海地区的古代文明,其源头可以追溯到公元前 3500 年前。从古代披挂式服装到现代精工裁制的服装,西式服装的演变有着清晰的发展历程,大致可分为披挂式、半合体式、合体式 3 个发展阶段^[1]。

1.1 披挂式服装(公元前 3000 ~ 公元 300)

孕育在古埃及、古希腊和古罗马等地区的古地中海文明中的古代服装,其结构上没有精确的裁剪及合体的造型^[2],着装的方法主要是将具有简单几

收稿日期:2005-06-28 修回日期:2005-09-29

作者简介:张皋鹏(1967-),男,副教授,硕士。主要从事服装结构、服装设计管理等方面的研究。

何结构的正方形、长方形或半圆形面料在人体上通过披挂、缠绕等方式进行造型,其中各种不同的造型方式取决于不同区域和时期的文化背景、生活习俗和生产技术水平,而扣针和缝制手段则极为有限地应用在着装时需要固定的部位^[3]。

图 1 所示的“chiton”是古希腊时期最典型的长袍女装,它由一块长方形的羊毛面料构成,其长度为手臂平举时从左肘关节到右肘关节间隔距离的二倍,穿着时将布料对折围裹身体,上半部分的面料向外翻折形成装饰并从肩部披挂而下,用扣针将前后块布料固定于人体的肩部^[4]。

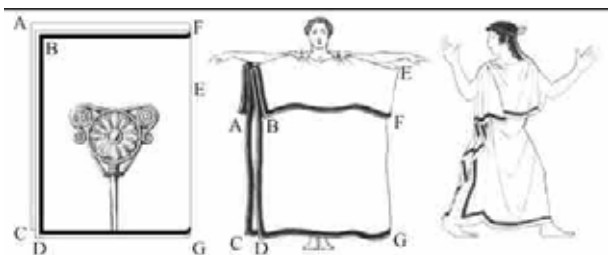


图 1 chiton

图 2 所示的古罗马服装“toga”是另一种典型的披挂式服装^[5]。其结构为半圆形,穿着时将布料的 B 端从左肩部覆盖胸前披挂而下,布料的直线边缘尽量靠近颈侧,其余部分从肩部绕后背,经过右腋窝下,斜跨前胸上至左肩,将布料的 A 端绕过左肩抛悬于身后。

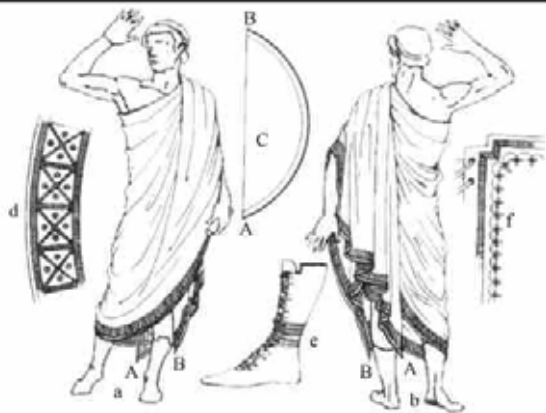


图 2 toga

象“chiton”和“toga”这种通过披挂或缠绕等方式进行构造的方法还应用在围裙、头巾、斗篷、束腰外衣等古代服饰中。

1.2 半合体式服装(公元 300 ~ 1300)

从公元 2 世纪到 13 世纪,随着罗马帝国的衰亡及君士坦丁和拜占庭帝国的兴起,西欧国家的政治、

经济和文化中心逐渐东移,罗马时期的“toga”等服装也逐渐退出历史舞台,取而代之的是具有东方特色的“talaris”、“dalmatica”和“colobium”等类型的服装。随着东西方物质文化与技术的交流和发展,具有简单裁剪和缝制结构的束腰外衣、衬衣和斗篷等服装逐渐流行,随后影响到西欧国家,最终成为整个欧洲的主流服装。

如图 3 所示,“talaris”是一种最基本的束腰外衣,具有简单的裁剪技术和紧身的长袖结构;“dalmatica”是一种宽松飘逸,更具亚洲风格的长袍外衣,而“colobium”则是一种宽松无袖服装。这些类型的服装在构造上虽然采用了简单的裁剪和缝制工艺,有的服装甚至还采用了腋下增设“裆布”的立体造型结构,但总体而言技术还是很有限,主要造型呈简单的“T”型结构,不够合体^[5]。

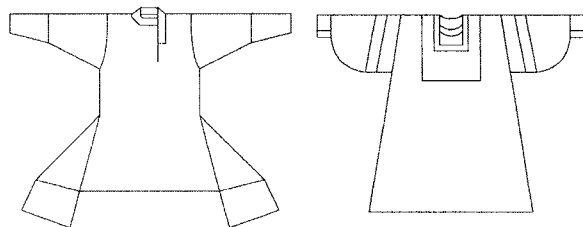


图 3 talaris 和 dalmatica

但相对于早期服装,这一时期的服装裁剪和缝制等造型技术有了一定的发展,构造上有一定的合体性,穿着时其稳定性较高,便于人体自由行动,但立体造型与人体的结构特点仍存在较大差异,与平板式中国古代服装的构造极为相似,属于半合体式服装,如图 4 所示。由于受到构造技术水平的限制,这些服装的款式变化仅仅表现为衣或袖的长度及宽度的变化。



图 4 半合体式服装结构

1.3 合体式服装(公元 1300 以后)

公元 14 世纪以后的欧洲(主要指法国和英国)服装日益追求豪华奢侈、高贵华丽之风尚,如长长的

拖尾裙用来表现贵族们高贵尊贵的气质。服装材料的用量和质量自然成为区分富贵和贫穷,甄别社会等级的重要指标。这一时期妇女穿着的“tunics”也演变成造型更加合体的“kirtle”。

在技术方面,公元14世纪以后,人们逐渐开发并掌握了通过几何线条设计服装裁剪图的构造技术,使服装在结构上更加精确合体,经过随后的不断探索和发展,到15世纪,服装的构造技术已相当完美,其中极其精美合体的公主裙结构便是其典型的代表,如图5所示^[4]。至此以后,服装的构造技术日臻完善,逐步形成当代裁制精美的合体式服装的构造技术。

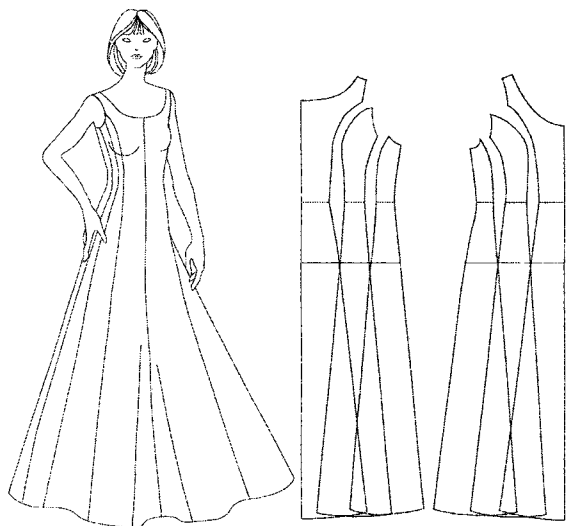


图5 合体式服装结构

合体式服装在构造上以人体结构造型为基础,将服装分解成衣身、衣袖、裙、裤等部件,加上精确的尺寸设计,使服装对人体形成定性和定量的拟合,服装穿着时既保持了静态时的稳定性,又满足了人体运动时的功能性要求。

2 非西式服装

非西式服装是相对于裁剪精确、造型合体、穿着方便、结构稳定的西式服装而言提出的一个概念,特指历史上曾经出现或目前尚存于某些国家或地区的传统民族服装。因为这些服装种类繁多,并且主要分布于非西方国家的民族服装中,故称之为非西式服装。

非西式服装因各国家或民族的差别呈现出极其丰富多样的风格,为研究方便,根据构造方法的特点,可以把它们归纳为“披挂式”和“平板式”两大类。

类似古希腊时期的“chiton”,“披挂式”服装主要指结构简单,通过披挂或缠裹等方法穿着的服装,其典型的例子是印度的民族服装“纱丽(sari)”。“平板式”服装是指构造方法简单(通常为平面化的裁剪结构),造型宽松不合体的服装,最典型的代表是日本的民族服装“和服(kimono)”。

2.1 披挂式服装

披挂式服装是通过对布料的折叠,或布料在人体上的披挂、缠绕、盘结等方法进行服装的构造,服装与人的结合较为松散^[3]。历史上古埃及的“schenti”、古希腊的“chiton”、古罗马的“toga”以及当代尚存的印度的“sari”、南美一些国家的“poncho”和马来西亚的“sarong”都属于此类服装^[2]。下面以印度的“sari”为例研究其构造的方法。

印度的纱丽(sari)通常为4~8 m长,1.2 m宽的布料,其构造方法是将布料的大部分缠绕并固定于腰间,形成悬垂的褶皱便于行走或装饰,再通过缠绕构成裙或裤,其余部分则覆盖上身,披挂于肩部悬垂而下,有的还可以遮盖头部作为头巾之用^[6]。如图6所示。



图6 纱丽的构造方式

sari的穿着主要通过缠绕和披挂2种方法进行,具体方法是将布料沿长度方向从前腰的左端起围绕腰部垂挂,上边沿固定于衬裙腰间的松紧带内,绕过左侧及后腰回至前腰,用左手将布料的1/2至2/3部分打成褶内扣于衬裙腰线内,将其余的布料横向松散地悬挂于左侧臀部,再沿后背而上盖过右肩,斜跨

过胸前,最后将布料的末端固定于前腰左段的衬裙内。有的可将布料盖过头顶作头巾之用。当然 sari 因地区和部落的不同还有很多其它的穿着方式。

2.2 平板式服装

源于东方国家的传统民族服饰(如中国古代服装和日本的和服)都属于平板式服装,这类服装虽然其结构有裁剪和缝制的成分,但结构上并非依从人体的曲线造型,整个服装主要由几片长方形布块构造而成,造型上呈现出简洁通直的外形轮廓,穿着时形成宽松飘逸的视觉效果^[7]。因此它既不属于毫无裁制的披挂式服装,又有别于裁制精确、紧身合体的西式服装。由于这类服装结构平整,故称之为平板式服装。平板式服装可与西式的半合体式服装相对应。

以日本的和服为例,和服虽然是裁制服装,但与西式服装有很大的区别,在结构上没有弯曲的袖窿线和袖山线,没有为达到一定的立体造型效果而设置的省道、褶或裆布等构件,服装各部件(如衣身、衣袖)都由横平竖直的结构线构成,其中包括前、后衣身,衣袖,对襟等部件各两片,衣领一片。衣身由后中线及两侧缝制而成,前中线附上对襟,加上衣领和衣袖,便构造成了完整的和服,如图 7 所示。和服构造简单规整,几乎全为长方形结构,制作时几乎不产

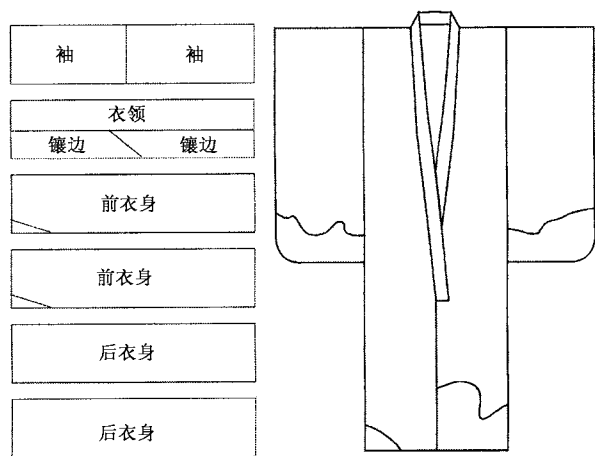


图 7 和服的结构及成品

生废料。在款式上主要通过刺绣、印染或绘制不同的花纹、图案和文字来表现出不同的个性风格^[7]。

3 结束语

从历史(时间)的角度可以发现不同时期的物质文化和技术水平的发展催生出不同的服装构造方法,最终演变出当代日常生活中最为常见的通过精确裁剪和缝制的西式服装;而从地域(空间)的角度来考察,众多民族的传统服装构造方法经过长期的历史积淀,依然存在与当今许多国家和地区的着装之中,有的还保存得相当完整,并且成为极为重要的礼仪服装。

根据构造上的特点,服装可归纳为披挂式、平板式和合体式,这 3 种构造方法对现代的服装设计依然发挥着重要的作用。特别是当代时装发展更趋国际化的同时,传统的民族服装对流行趋势产生着越来越深刻的影响,其构造方法也成为现代时装设计极为丰富的灵感资源。

传统的民族服装构造方法与现代工业化生产技术的结合必将为现代的时装设计注入用之不尽的新鲜血液。

FZXB

参考文献:

- [1] Anderson B & C. Costume Design [M]. Fort Worth: Harcourt Brace College Publishers, 1999. 263 - 265, 314.
- [2] Horn M J, Gurel L M. The Second Skin: An Interdisciplinary Study of Clothing [M]. Boston: Houghton Mifflin Company, 1981. 42 - 44.
- [3] Tortora P, Eubank K. Survey of Historic Costume [M]. New York: Fairchild Publications, 1994. 13 - 14, 4.
- [4] Houston M G. Medieval Costume in England & France [M]. London: Adam & Charles Black, 1965.
- [5] Houston M G. Ancient Greek, Roman and Byzantine Costume [M]. London: Adam & Charles Black, 1966. 39 - 41, 87 - 89, 156.
- [6] Lynton L. The Sari: Styles Patterns History Techniques [M]. London: Thames and Hudson, 1995. 12, 14 - 15.
- [7] Four Centuries of Fashion: Classical Kimono from the Kyoto National Museum [M]. San Francisco: The Asian Art Museum of San Francisco, 1997. 10 - 12.