

成年女性体型特征及其服装样板设计

陈明艳

(温州大学 国际服装学院, 浙江 温州 325000)

摘要 通过对成年女性形体特征的变化规律及其差异的分析,确立成年女性相应的服装号型规格数。同时,对已婚、中老年妇女的服装样板进行了设计分析。

关键词 成年女性; 形体特征; 号型规格; 样板设计

中图分类号: TS 941.2 文献标识码: A 文章编号: 0253-9721(2005)03-0121-04

Body characteristics of the mature female and the design of template for suit dress

CHEN Ming-yan

(College of International Garment, Wenzhou University, Wenzhou, Zhejiang 325000, China)

Abstract By analyzing the changing patterns of the female's body characteristics, the garment sizes, types and specifications were determined. And the married and adult women's garment were also designed and analyzed.

Key words mature female; body characteristics; sizes, types and specifications; design of template

现代服装的生产日趋细分化,生产品牌服装的企业应根据自身服装品牌定位,锁定消费群体进行设计、生产和销售。就成年女性服装而言,服装品牌定位按消费群体年龄段划分为 18~25 岁的女青年、25~40 岁已婚妇女、40~60 岁中年妇女和 60 岁以上的老年妇女。不同年龄段的成年女性,其形体特征及其喜好都存在差异,特别是体胖或中老年妇女,试穿上衣时,常感到上衣的肩、胸部适体而腹部紧绷,腹围量不够或臂根部紧绷,腋下勒紧;试穿裤子时,臀围合体而腰围量不够,直裆偏浅,吊裆等不适体的问题。然而,多数服装企业并没有意识到消费群体的体型特征的差异及其相应的规格尺寸的不同,盲目地按照国家标准号型展开服装样板设计和生产,从而导致产品过剩,影响厂商的经济效益;此外,不同时期、不同地域的女性体型也存在差异,如北方人粗壮结实、南方人纤细小巧。这就要求服装企业样板师必须了解顾客群的形体特征,根据顾客群的需求,灵活地调整服装号与型的搭配,选定相应的服装号型,设定系列规格量值而展开样板设计和生产,生产消费者满意的服装,从而扩大服装的购买量,减少服装的积压与库存现象。

如何让服装企业在设置尽可能少的服装规格系

列的同时提高服装体型覆盖面,尽可能多地让中老年消费群体根据自己的体型选购到合体的服装,是服装科技工作者需要研究的一个课题。本文对女性形体特征变化规律进行了分析,为确立成年女性相应的服装号型规格数和样板设计提供参考。

1 成年女性形体特征变化规律及其差异

随机抽查测量几所大学各年级段的学生、学校机关单位的已婚妇女和老年大学的退休妇女,归纳分析后发现成年女性不同年龄段的体型有着明显的特征差异。

图 1-2 是 18~25 岁女青年体型特征。此年龄段往往是发育成熟的未婚成年女性,大多数趋向苗条纤细的普通标准型,与国家标准号型的 Y、A 型的规格系列基本相符。统计数据表明,身高集中在 155~170 cm 范围内,胸围在 78~82 cm、82~86 cm、86~90 cm、90~94 cm 范围内,腰围在 58~62 cm、62~66 cm、66~70 cm、70~74 cm 范围内,臀围在 83~86 cm、86~89 cm、89~92 cm、92~95 cm 范围内,约占样本总量的 81.2%。

图 3-4 是 25~40 岁已婚妇女体型特征。此年

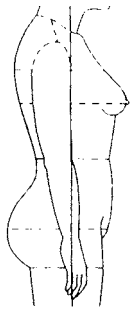


图 1 女青年
体型侧面图

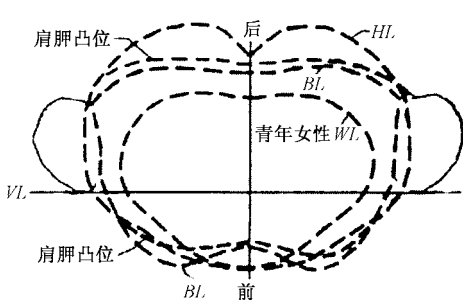


图 2 女青年躯干体水平截面重合图



图 5 中年妇女
体型侧面图

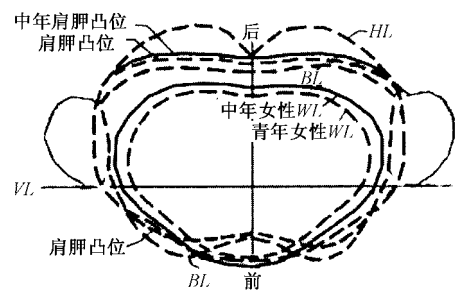


图 6 中年妇女躯干体水平截面重合图

年龄段往往是已生育的成年女性,由于女性生育使其三围均增大,即胸、背部增厚,腰围增大,胯臀增宽,开始略有小腹,趋向丰满型,与国家标准号型的 A、B 型的规格系列基本相符。统计数据表明,身高集中在 155 ~ 170 cm 范围内,胸围在 80 ~ 84 cm、84 ~ 88 cm、88 ~ 92 cm、92 ~ 96 cm 范围内,腰围在 62 ~ 66 cm、66 ~ 70 cm、70 ~ 74 cm、74 ~ 78 cm 范围内,臀围在 84 ~ 87 cm、87 ~ 90 cm、90 ~ 93 cm、93 ~ 96 cm 范围内,约占样本总量的 78 %。

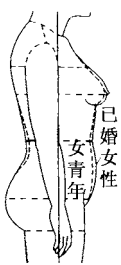


图 3 已婚妇女
体型侧面图

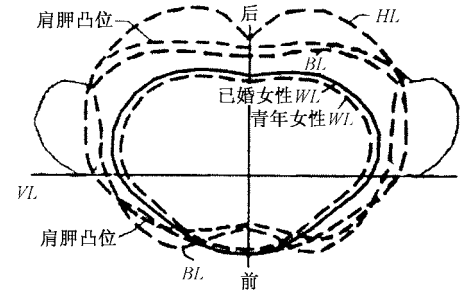


图 4 已婚妇女躯干体水平截面重合图

图 5、6 是 40 ~ 60 岁中年妇女体型特征。此年龄段成年女性脂肪因子累积率开始高于乳房因子累积率,乳房开始下垂略缩,背部增厚,腹凸明显,上身明显呈后仰状态,臀腰差不明显,颈围、臀围、腿围也明显变粗,趋向胖体型,与国家标准号型规格系列略有不符。统计数据表明,身高集中在 155 ~ 168 cm 范围内,胸围在 80 ~ 84 cm、84 ~ 88 cm、88 ~ 92 cm、92 ~ 96 cm 范围内,腰围在 72 ~ 76 cm、76 ~ 80 cm、80 ~ 84 cm、84 ~ 88 cm 范围内,腹围在 82 ~ 85 cm、85 ~ 88 cm、88 ~ 91 cm、91 ~ 94 cm 范围内,臀围在 85 ~ 88 cm、88 ~ 91 cm、91 ~ 94 cm、94 ~ 97 cm 范围内,胖体约占样本总量的 68 %,12 % 体型保持较好,20 % 体型趋向老年妇女。

图 7、8 是 60 岁以上的老年妇女体型特征。此年龄段成年女性可谓大腹体型,由于腹部脂肪囤积,腹部明显向前凸起,呈圆形隆起状,甚至腹凸大于胸凸,乳房下垂,腰部特征不明显,上身向后仰,而背部曲

度增加,略带弯背体型特征,腹凸体型与国家标准号型规格系列不符。统计数据表明,身高集中在 155 ~ 166 cm 范围内,胸围在 78 ~ 82 cm、82 ~ 86 cm、86 ~ 90 cm、90 ~ 94 cm 范围内,腰围在 76 ~ 80 cm、80 ~ 84 cm、84 ~ 88 cm、88 ~ 92 cm 范围内,腹围与臀围相近,在 84 ~ 87 cm、87 ~ 90 cm、90 ~ 93 cm、93 ~ 96 cm 范围内,大腹体约占样本总量的 76.6 %。

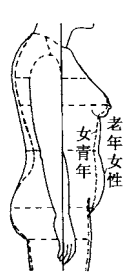


图 7 老年妇女
体型侧面图

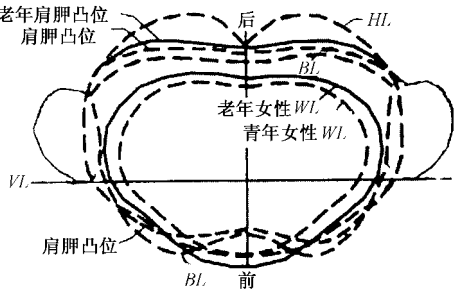


图 8 老年妇女躯干体水平截面重合图

2 成年女性服装号型规格

为进一步直观地了解各年龄段的形体变化情况,现将抽查测量所得数据归纳分析,见表 1。

3 成年女性样板设计分析

从表 1 数据可见,成年女性的形体特征随着年龄、生理的变化而变化,其各主要控制部位的数据也存在不同程度的变化,如胸围以 25 ~ 40 岁的已生育妇女为大,此乃生育后妇女雌激素旺盛的生理因素。而随年龄增长,由于中老年妇女脂肪因子累积,使腰围、腹围不断增大,而臀围、臀围、腿围也随年龄增长而适当增加,但 60 岁以上妇女又开始老化,肌肉萎缩、各围度缩小,背凸明显。所以,成年女性的形体变化会极大地影响服装样板设计,尤其中老年妇女,不同于正常体型的样板设计。

3.1 上衣

3.1.1 已婚妇女的上衣样板设计分析 已婚妇女由于女性生育使其围度均增大,而身高、体态基本不变,趋向丰满型,所以定位在本年龄段的品牌服装,

其样板设计区别于未婚女性的样板设计,主要是各围度、宽度和厚度适当增量,而长度量值不变,整个版型显得宽大一些。以合体服装为例,相比之下,胸

围增量 2 cm、腰围增量 4 cm、臀围增量 1~2 cm,颈围、臀围和腿围也适当增量 0.5~1 cm,胸宽、背宽也增量 0.5~1 cm,袖窿门、腹臀宽也增量 0.5~1 cm。

表 1 成年女性号型与各控制部位参考表

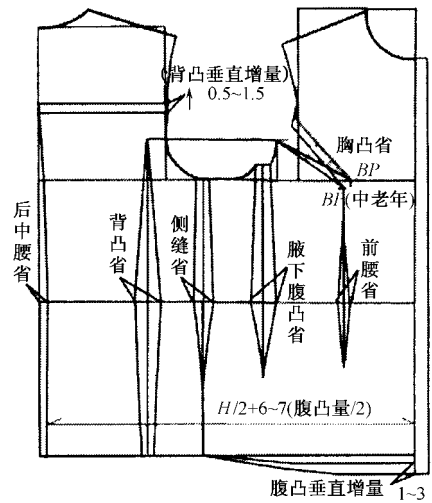
年龄	上衣									裤子				
	上衣号型	颈围	胸围	胸宽	背宽	臀围	乳下度	前腰节长	后腰节长	裤子号型	腰围	腹围	臀围	腿围
18~25 岁	155/80	36	80	34	35	24	23.5	39	38	155/60	60	85	43	
	160/84	37	84	35	36	25	24	40	39	160/64	64	88	44.5	
	165/88	38	88	36	37	26	24.5	41	40	165/68	68	91	46	
	170/92	39	92	37	38	27	25	42	41	170/72	72	94	47.5	
25~40 岁	155/82	37	82	34.5	35.5	25	24	40	38.5	155/64	64	86	43.5	
	160/86	38	86	35.5	36.5	26	25	41	39.5	160/68	68	89	45	
	165/90	39	90	36.5	37.5	27	26	42	40.5	165/72	72	92	46.5	
	170/94	40	94	37.5	38.5	28	27	43	41.5	170/76	76	95	48	
40~60 岁	155/82	38	82	34.5	36	26	25.5	39	39	155/68	74	84	87	44.5
	160/86	39	86	35.5	37	27	26.5	40	40	160/72	78	87	90	46
	165/90	40	90	36.5	38	28	27.5	41	41	165/76	82	90	93	47.5
	170/94	41	94	37.5	39	29	28.5	42	42	170/80	86	93	96	49
60 岁以上	155/80	38	80	34.5	36	26	26	39.5	40	155/74	78	86	86	44
	160/84	39	84	35.5	37	27	27	40.5	41	160/78	82	89	89	45.5
	165/88	40	88	36.5	38	28	28	41.5	42	165/82	86	92	92	47
	170/92	41	92	37.5	39	29	29	42.5	43	170/86	90	95	95	48.5

3.1.2 中老年妇女的服装样板设计分析 文献[4]对中老年妇女上衣纸样进行了设计分析。鉴于中老年妇女腹凸的特点,要求服装既要满足腹围要求及衣长下摆的前后一致性,又要避免因腹部凸起而产生门襟向前翘或重叠现象,影响门襟自然下垂的整体效果,同时,要使上衣符合腹凸体向后仰趋势,达到前身适体饱满、后身抱体的外观特征。因此,在腹凸体上衣纸样设计中,应考虑以下几点。

1) 保证前后衣片的平衡性和下摆衣长的一致性。首先以前后腰线保持水平条件,腰线以上,由于中老年女性后背部弯曲,前胸部乳房下垂,使前长与后长差值减小,则后衣片腰节长比正常体服装要加长,加长量依据背厚、背凸的程度而定(一般为 0.5~1.5 cm);其次乳下度尺寸也比青年女性有较大增长;再之,腰线以下,中老年女性的前下摆长与后下摆长差值增加,即前衣片下摆长比正常体服装要加长,加长量依据腹凸程度而定。

2) 满足腹凸、腹围要求,使门襟自然下垂。传统上衣纸样设计均以胸围加 12 cm 松量(即背凸量)为基础,各部位的宽度均以胸围的一定比例数而定。而对腹凸体而言,一般服装的修正方法可在此基础上进行剪展方法增加腹部凸起量,而不改变前门襟处的纱线状态。合体上衣纸样设计如图 9 所示,以躯干体的外包围量(即最大的腹围或臀围加背凸量)为围度标准,这样使胸围、腰围比实体要大得多,除留适当的松量以外,其超出的部分分别在腋下部位

回收为腹凸省,在后腰中心、后侧下部收取背凸省量,前胸部收取腰省量,如此处理能保持合体服装面料的通畅顺畅,从而也适应了腹凸体上身向后倾仰的特殊状态。



单位:cm

图 9 中老年妇女合体上衣纸样设计

3) 各部位腰省收量差异分析。由躯干体水平截面重合图(图 2.4、.6、.8)可见,中老年女性比青年女性的胸腰差、臀腰差小,因此,中老年女性各部位腰省收量少。另外,从着装心理角度分析,中老年女性要求服装造型含蓄,也要求各部位腰省收量少。再从形体特征看,各部位腰省收量大小分布不同,一般青年女性腰省收量最大是腰省、侧缝省,其次是腰

省,最小是后中心腰省;而中老年女性腰省收量最大是腋下腹凸省与背凸省,其次是侧缝省,最小是后中心腰省与前腰省。

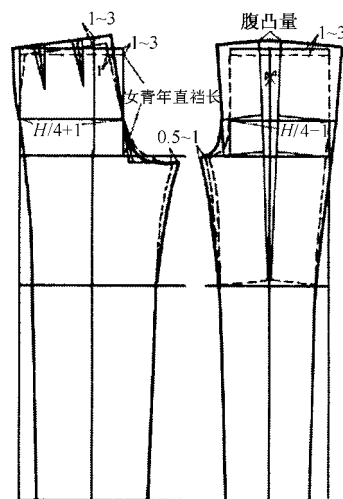
此外,中老年女性发胖后,相应的臂围增大,胸背增厚,中老年女性的上衣纸样设计与青年女性相比,胸宽要适当加宽 $0.5 \sim 1.5$ cm,背宽要加宽 $1 \sim 2$ cm,袖窿深要加深 $1 \sim 2$ cm,袖窿门、袖肥要加大 $1 \sim 2$ cm。

3.2 裤子

传统裤子纸样设计以臀围加松量为标准,而对腹凸体中老年妇女而言,裤子纸样的修正方法如图10所示。在前裤片的挺缝线处,从腰线剪展到中裆线,中间增加腹部凸起量,也因腹凸、腹臀宽增大,中老年女性比青年女性的直裆相对要加长 $1 \sim 3$ cm,且前中腰线不用下落量,另大小裆宽适当加大 $0.5 \sim 1$ cm,但小裆弯略浅。

4 结束语

综上所述,通过分析成年女性不同年龄段的形体特征与纸样设计的关系,指出服装企业要根据自身服装品牌定位,研究其消费群的形体特征,从而展开相应的纸样设计,特别是定位在中老年女性的品牌服装企业,要重视腹凸体的纸样设计研究。



单位:cm

图10 中老年妇女裤子纸样设计

参考文献:

- [1] 中泽愈.人体与服装[M].袁观洛,译.北京:中国纺织出版社,2003.23-26,69-78.
- [2] 印建荣,常建亮.内衣纸样设计原理与技巧[M].上海:上海科学技术出版社,2004.8-13.
- [3] 沈迎军,张文斌.上海地区青中老年女子体型的比较研究[J].东华大学学报(自然科学版),2001,27(2):20-26.
- [4] 吴巧英,袁观洛.中老年与青年女性上衣纸样比较研究[J].纺织学报,2004,25(2):93-95.

中国纺织工业协会举办企业社会责任管理体系(CSC9000T)专家论证会

中国纺织企业社会责任管理体系(CSC9000T)专家论证会于2005年4月26日在北京召开,这标志着中国企业社会责任建设工作取得了新的进展。

作为2005年纺织工业协会加强行业自律的重要工作内容之一,中国纺织企业社会责任管理体系(CSC9000T)的建立工作一直在紧张有序地进行着。在3月28日全球纺织经济论坛上,140家纺织服装企业和机构联合发出关于进一步加强企业社会责任建设的倡议。这次专家论证会就是在各方的共同努力下举行的。

专家们在会议上各抒己见,对CSC9000T进行了热烈的讨论,客观地分析了CSC9000T的相关内容,并提出了中肯的修改意见,专家们一致认为中国纺织企业社会责任管理体系(CSC9000T)具有首创性,是国内第一个行业自律性的社会责任管理体系,它是企业主动应对新的国际贸易形势的表现,具有高度的战略意义;CSC9000T可以帮助企业自卫、自律、自查、自纠,有利于企业在国际竞争中赢得优势;专家们指出,CSC9000T的内容符合国家法律法规,也符合国际惯例。同时,专家们提出了在CSC9000T推广过程中需要解决的难点问题以及如何得到企业和国际社会的认可。专家们也对CSC9000T文件提出了具体的修改意见。

论证会上,中国纺织工业协会会长杜钰洲对中国纺织企业社会责任管理体系(CSC9000T)的建立工作给予了充分的肯定,他指出企业社会责任建设是劳动者权益的有力保障,符合“以人为本”和“科学发展观”的要求,同时也是行业成熟和产业提升的重要表现,各行业分会都必须将这一工作作为重点工作。他强调CSC9000T的建设工作要多方听取专家意见,以确保其权威性和准确性,并与国际标准接轨。在落实工作中要遵循严密、精练的原则,要在行业内进行试点,进行推广、培训和审核,逐步规范和完善中国纺织企业社会责任管理体系。