

浅谈“猛虎嗅蔷薇”与农业观光园规划设计

钱奇霞², 孙培金³, 袁尧亮⁵, 李贤海⁶, 程燕⁷, 方伟^{*}

(1. 浙江林学院园林学院, 浙江临安 311300; 2. 南京林业大学风景园林学院, 江苏南京 210037; 3. 浙江省杭州市余杭区林业水利局, 浙江杭州 311100; 4. 浙江省湖州市林业局, 浙江湖州 313000; 5. 浙江林学院浙江省现代森林培育技术重点实验室, 浙江临安 311300; 6. 浙江省杭州市余杭区中泰乡人民政府, 浙江杭州 311121; 7. 无锡工艺职业技术学院, 江苏无锡 214206)

摘要 “猛虎嗅蔷薇”就是强调对比与调和的关系, 已在农业观光园中得到了广泛的运用。以余杭苦竹现代科技园区为例, 从形式与内容、局部与整体、材料与质地、色彩、风格等方面入手, 对“猛虎嗅蔷薇”在农业观光园规划设计中的应用做了详细的分析。结果表明, “猛虎嗅蔷薇”对农业观光园景观特色的表现有重要作用。

关键词 猛虎嗅蔷薇; 农业观光园; 规划设计; 景观特色

中图分类号 S731.3 文献标识码 A 文章编号 0517 - 6611(2008) 16 - 06740 - 03

Preliminary Discussion on “the Tiger Sniffing the Rose” and Planning and Design of Agricultural Sightseeing Garden

QIAN Qi-xia et al (School of Landscape Architecture, Zhejiang Forestry College, Linan, Zhejiang 3113000)

Abstract “The tiger sniffing the rose” emphasized the relationship of contrast and reconciliation, which had been widely used in agricultural sightseeing garden. Take “Yuhang kuzhu modern science and technology garden” as an example, the application of “the tiger sniffing the rose” in agricultural sightseeing garden was analyzed from form and content, part and entirety, materials and its quality, color and styles, etc. The results showed that “the tiger sniffing the rose” was important to express landscape characteristic of agricultural sightseeing garden.

Key words The tiger sniffing the rose; Agricultural park; Planning and design; Landscape characteristic

1 “猛虎嗅蔷薇”与农业观光园的概念及两者的关系

1.1 “猛虎嗅蔷薇”的概念 英国当代诗人西格夫里·萨松(Siegfried Sassoon)曾写过一行不朽的警句:“In my heart the tiger sniffs the rose”译成中文,便是:“我心里有猛虎在细嗅蔷薇。”“猛虎”象征人性的一方面,“蔷薇”象征人性的另一面,而“细嗅”象征着两者的关系,使人性里两种相对的本质:雄伟和秀美,外向和内向,刚与柔在“嗅”的一刹那达到协调与统一。“猛虎嗅蔷薇”在设计中相当于对比与调和的统一。对比与调和反映了矛盾的状态,对比是差异中趋向于“异”(对立),调和是在差异中趋向于“同”(一致)^[1]。

1.2 农业观光园的概念 观光农业是近几十年来兴起的一种新兴产业,它是在传统农业基础上发展起来的,融农业产业和观光休闲为一体的新型产业^[2]。农业观光园区开发,往往以农园或景区作为建设载体,因此,作为生产基地必须遵循科学性,具有产品生产功能,而作为游览园区又必须具有艺术性和观赏性,满足人们的视觉亲历和心灵感受;所以,它的景观特点既不同于一般综合性公园,又有别于传统的田园农业生产活动。它以园林学、生态学、美学、经济学和可持续发展理论作为景观规划的指导原则,围绕农业生产,以游览、科技示范、教育、休闲度假、娱乐、环保等为主题,在景观创意、内涵、表现形式和视觉景象等方面均形成独特的表达特点。观光农业园区的景观表达特性既有农业产业的本质特性,又有观光休闲决定的创新特性^[3]。

1.3 “猛虎嗅蔷薇”与农业观光园的关系 “猛虎嗅蔷薇”相当于在农业观光园规划设计中广泛运用设计方法:对比与协调。对比与协调是一对矛盾统一体,二者相辅相成,互相作用。对比是指差异性的强调,对比的因素存在于相同或相异

的性质之间,也就是把相对的两要素互相比较之下,产生大小、明暗、黑白、强弱、粗细、疏密、高低、远近、硬软、直曲、浓淡、动静、锐钝、轻重的对比,对比的最基本要素是显示主从关系和统一变化的效果。协调是指适合、舒适、安定、统一,是近似性的强调,使两者或两者以上的要素相互具有共性。农业观光园中广泛存在着“猛虎”和“蔷薇”的对比与协调关系,主要体现在形式与内容、局部与整体、材料与质地以及各种风格等方面。如何把这些内容正确地“嗅”于园中,是成功的关键,只有处理好这些对立统一的关系,才能创造出丰富多彩、生动活泼、主题突出、风格独具的园林景观。

2 “猛虎嗅蔷薇”在农业观光园规划设计中的应用

“猛虎嗅蔷薇”在农业观光园规划设计中得到了广泛的应用,该文以余杭苦竹现代科技园区为例,从形式与内容、局部与整体、材料与质地、各种风格等方面作具体论述。

2.1 项目概况 余杭苦竹现代科技园区由杭州市余杭区林业水利局和中泰乡人民政府建立,以浙江林学院竹类研究所为技术依托单位。园区共802.5 hm²,位于中泰乡低山丘陵地带,东面与西湖区为邻,南面与富阳市接壤,西面紧靠临安市,地理条件十分优越,交通便利,土壤、气候皆宜。该园区以发展经济为中心,资源培育为基础,加工企业为龙头,市场信息为导向,开发高新技术产品为突破口,把苦竹科技园区建设同当地经济发展、农村现代化建设及生态环境的改善紧密结合起来为指导思想,将园区分为五大区:苦竹科技园区高产示范林及推广林,苦竹种质资源基因库,苦竹科研试验区,生态观光林区(图1、2)。该园区是余杭区农业现代化的延伸和发展,充分发挥了园区的技术、资本、市场等资源优势,通过科技创新、机构优化和农业多元化功能的综合开发,实现了生态林业、高效林业、优质林业和观光林业的融揉,从而带动了园区周边地区乃至整个余杭区农业结构的调整和提高,体现了跨世纪的时代特征和现代大农业特色。该园区于2002年被列入浙江省级林业特色基地建设项目,于2004年被命名为浙江省效益林业十大示范基地之一,

基金项目 浙江林学院科研发展基金项目(200311);浙江省科学技术厅项目(001102204)资助。

作者简介 钱奇霞(1976-),女,江西井冈山人,在读硕士,讲师,从事风景园林规划与设计的教学与研究。* 通讯作者。

收稿日期 2008-04-02

并于2005 年被批准为国家级标准化示范基地。

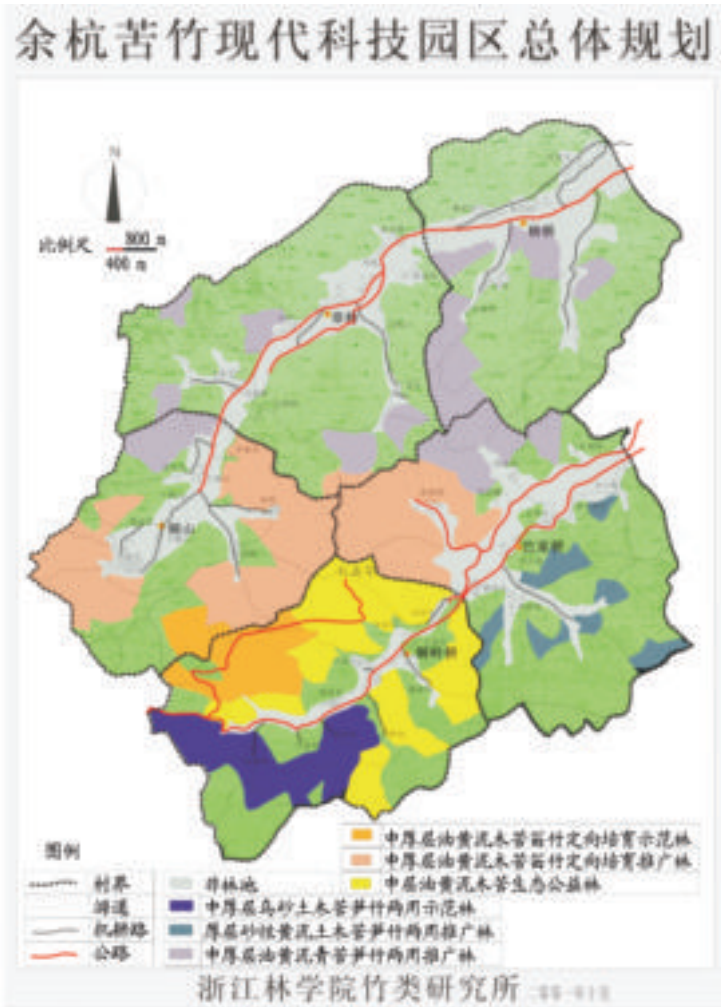


图1 余杭苦竹现代科技园区总体规划

Fig.1 General planning for *Pleioblastus amarus* modern technology garden in Yuhang



图2 余杭苦竹现代科技园区景点规划

Fig.2 Planning of scenic areas in *Pleioblastus amarus* modern technology garden of Yuhang

2.2 形式与内容 园区规划总是力求美的内容与形式的统一,而这种统一又只能是具体的、相对的统一,不可能是绝对的统一。所以,在一件具体作品中,内容与形式的统一,就表现出错综复杂的对立统一的关系。内容是在具体感性形式中显现出来的内容;形式又是显现内容的感性形式,内容与形式不可分离。但是,形式仍然有它相对独立性,仍能显示出相对独立的形式美。

农业观光园区的景观形态大致可以分为3种,物理形态、生物形态和文化形态。物理形态又可称为农业工程景观,它是一种静态的景观。生物形态又可称为自然景观,它是一种动态的景观。文化形态主要是反映农业观光园区与城市生活截然不同的文化特色。农业观光园区的景观的表现形式多种多样,归纳起来有3种:自然式,规整式和混合式。农业观光园区的用地常包括农田、林(果)场、牧场、渔场、村庄等,基地较复杂,规划时应因地制宜,根据园区内容选择合适的形式,但不可拘泥于形式。如余杭苦竹现代科技园区以丘陵山地为主,且有一水库置于青山环抱之中,因此在园区规划中可根据此地域特征采用自然式布局控制全园,继承与发扬古典园林中的“本于自然,高于自然,力图把人工美与自然美相结合”^[4]的设计思想,围绕苦竹的生产与加工等主要内容,逐一向游人展示该园区景观。同时,为了突出某局部的特色景观,在不影响大局的前提下可适当地作一些调整。如苦竹种质资源基因库,根据立地条件要求采用了规整式布局,为了使这两种形式统一,在其交接处加一过渡空间,在保证统一的同时又保持了景观特色,从而通过控制对比与协调的度,达到了形式与内容的统一。

2.3 局部与整体 整体是相对局部而言,局部是整体的一部分,存在于整体之中。在农业观光园中处理局部与整体的对比与调和关系,关键在于建立良好的整体意识,明确各功能区的相互关系,从整体到局部,再从局部再到整体,并将其贯穿于整个设计过程中,既突出局部特色,又保证整体的协调统一。如在余杭苦竹现代科技园区,园区内遍布苦竹,并已形成以苦竹为中心的产业:乐器、体育用品、工艺品的制作等。因此,总体规划从整体出发,以苦竹的生产加工与利用为主,融观光休闲于一体,以一产带动三产、三产促进一产为原则规划了苦竹科技园区高产示范林及推广林、苦竹种质资源基因库、苦竹科研试验区,并在各景区里安排了相应的游乐设施与观景点。而局部则在服从总体规划的基础上开发并营造了一些特色景观,形成一定的对比,做到统一中有变化,变化中有统一。此时,对比的度,即“猛虎嗅蔷薇”中的“嗅”是调和局部与整体关系的关键。过分强调统一则太呆板,过分强调对比则太突兀。如石孟寺(图3)有着悠久的历史,香火鼎盛,是园区中重要的旅游资源,且用地现状保护较好,特色鲜明,但其建筑的形式、色彩等具有强烈的宗教色彩,与项目主题农业观光休闲存在一定的矛盾。规划时,在保留石孟寺原有景观的基础上,在其周围开发大片苦竹林,形成缓冲区与屏障,使石孟寺形成相对闭合的空间,同时在这个缓冲区的竹林里增加竹林漫步,鲜笋采摘与品尝等充满乡村乐趣的活动,既保持了局部景观的特色又与全园的主题协调一致,也实现了“猛虎嗅蔷薇”的效果。

2.4 风格 黑格尔在论述艺术美时曾指出:“风格就是服从所用材料的各种条件的一种表现方式,而且它还要适应一定艺术种类的要求和主题概念生出的规律”(《美学》,第一卷,朱光潜译)。农业观光园景观风格的形成,与自然条件、社会条件等密切相关。就自然条件而言,包括地理状况、植被面貌、气候因素、园址环境以及造园材料的资源等。就社会条件而言,包括当地材料成功运用所形成的浓郁乡土风貌、当

地的历史文化背景和审美习尚、民风民俗、社会生活特点、地方的民族气质、地方的经济发达水平等。当园区面积达到一定规模后,不同区域的自然条件与社会条件的差异将会使一个园区形成多个景观风格。因此,规划时如果能将“猛虎嗅蔷薇”的手法加以运用,就能做到既使各个景观保持其特色,又相互协调统一。



图3 石孟寺

Fig.3 Shiyutemple

苦竹的生产和加工是园区的支柱产业,因此,在园区规划中强调了科技园区高产示范林及推广林区的规划,紧扣示范林及推广林风格营造景观。在对原有资源利用的前提下,还设计了苦竹生产加工观摩等参与性活动(图4)。余杭苦竹现代科技园区包括铜岭桥、铜山、巴家桥、杨桥、章岭等5个自然村,各村之间不仅原有水文条件存在差异,不同区域形成不同的景观风格,而且苦竹生产与加工等的规模和水平也有一定差别。铜岭桥村的仙洞坞土地资源较充裕,土质肥力较好,交通方便,且有2个矿泉水厂,灌溉条件良好,因此布局为苦竹科研试验区。而从石孟寺至幸福水库及滴水洞,景观资源较好,因此紧扣生态旅游观光来营造景观。五大村除了保留自身的特色外,均以苦竹为主要植物栽植,设计风格一致的园林建筑及小品,形式相似的农家乐等游客参与性活动加以协调,以达到“猛虎嗅蔷薇”的统一。



图4 苦竹加工

Fig.4 Processing of *Heioblastus amarus*

2.5 色彩的对比与调和 色彩对比的本质特征是激活人的视觉鲜明度^[5],色彩对比与调和是表现色彩的极为重要的艺术手法。一切色彩关系都是对比关系。巧妙地运用色彩对比与调和,可对园区的规划设计产生重要作用。农业观光园中对色彩的处理,应有强调和谐和强调对立2种倾向。应根

据园区的功能性质和性格特征分别选用不同的色调,强调以对比求统一的原则,强调通过色彩的交织穿插以产生调和,强调色彩之间的呼应等。如在余杭“苦竹现代科技园区”中,石孟寺景区以灰色为主来表达其特色,通过绿色苦竹,黄色的墙面等交织穿插以产生调和。色彩处理和建筑材料、植物的关系十分密切,通过采用有颜色的饰面材料如面砖、大理石、水磨石等建筑材料和彩叶树种可大大丰富农业观光园的色彩。只要对材料经过精心地推敲研究其对比与调和的关系,就是普遍的植物素材和建筑素材如清水砖墙、水刷石、抹灰等,如组合得巧妙,都可借色彩和质感的互相交织穿插形成错综复杂并具有韵律美的图案,达到“猛虎嗅蔷薇”的美妙境界。

2.6 材料与质地 如果说色彩的对比和变化主要体现在色相、明度以及纯度之间的差异性,那质感的对比和变化则主要体现在粗细、坚柔以及纹理之间的差异性。在农业观光园区处理中,质感的处理也是不容忽视的。根据不同植物,粗糙的石块、花岗石、未经刨光的木材等天然材料,混凝土、玻璃、钢等各种材料各自独特的性能,把它们组合成为一个整体,取得质感对比的效果,并合理地赋予形式。质感是增强园区表现力的一个强有力的方式。在余杭苦竹现代科技园区中,通过苦竹等园林植物与各种建筑材料形成粗细、坚柔的对比调和,达到“嗅”的效果。园林小品材质尽量就地取材,以竹材为建筑的主要营造元素,以石块为地面的骨架材料,从而与背景——苦竹林取得对比与协调(图5)。



图5 茶室

Fig.5 Tearoom

3 小结

“猛虎嗅蔷薇”与农业观光园关系密切。在规划设计时,可从园区的形式与内容、局部与整体、材料与质地、色彩、风格等方面入手,使农业观光园中一产与三产,农业生产活动与观光休闲活动的矛盾得到协调,对比与调和的关系得到统一,达到“猛虎嗅蔷薇”的效果,从而更好地体现农业观光园区的特色与效果。

参考文献

- [1] 尹安石. 城市休闲绿地景观设计[M]. 北京: 中国林业出版社, 2006.
- [2] 胡长龙. 园林规划设计(上)[M]. 2版. 北京: 中国农业出版社, 1995.
- [3] 姜卫兵, 姜鹏. 论农业观光园区的景观表达特性[J]. 中国园林, 2008(3): 52-54.
- [4] 彭一刚. 中国古典园林分析[M]. 北京: 中国工业出版社, 1986.
- [5] 袁凤梅. 论民间美术色彩的对比[J]. 社科纵横, 2006(6): 111-114.