

云南省茸足蚤属一新种记述

(蚤目; 细蚤科)

解宝琦 龚正达

(云南省流行病学研究所)

近年, 我们从云南西北部采到茸足蚤属 (*Geusibia* Jordan, 1932) 一新种。兹记述如下:

云南茸足蚤 *Geusibia yunnanensis*, 新种

鉴别特征 本新种与我国四川的半圆茸足蚤 (*G. hemisphaera* Liu, Chen et Liu, 1981) 接近。与该种的重要区别是: ♂, 1) 抱器体后缘中部无粗短的指形突; 2) 第8腹板基部仅有一条骨化杆, 中部缺乏稍淡的骨化弯钩; 3) 可动突最宽处在中段; 4) 第9腹板后臂相当于膨部的钩状突形状不同而较宽; 5) 阳茎钩突端膨大, 较圆。♀, 第7腹板后突通常有浅凹, 凹陷的下方有明显的后腹角或齿突。

种的记述 头部(图1) 额突位于额缘中点略下, ♀者较♂略低。额鬃1列, ♂7—

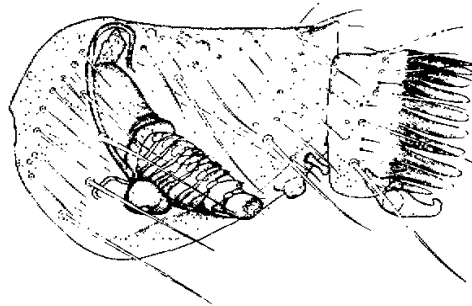


图1 云南茸足蚤 *Geusibia yunnanensis*, 新种
♂头及前胸背板(正模)

承蒙刘文英教授提供半圆茸足蚤的记述稿和模式标本比较, 并提出宝贵意见; 杨光荣、陶开会及胡贵等同志采集标本, 谨此致谢。

本文1981年9月28日收到。

9, ♀ 6—8根; ♂者在触角窝前缘另有粗鬃1根。眼发达, 亚腹缘有小的明区。眼鬃3根。下唇须, 多数标本达前足基节的4/5强, 个别达3/5。后头鬃3列, ♂ 3—4, 6—7, 7—8根; ♀ 4—5, 7—8, 6—7根, 通常在1, 2列之间另有小鬃2—3根。胸部 前胸带刺通常20根, 个别♂ 22, ♀ 18—19根; 背刺略长、略短或等于背板长。中胸背板颈片内侧假鬃两列共计4—7根。后胸背板每侧各有端小刺1根。后胸后侧片有鬃3列, 共7—8根, 个别♂ 10—11根。前足基节外侧除常规鬃外有鬃33至50余根。后足股节外侧和近端各有鬃3—4根; 内侧(包括基腹鬃)共有4—5根鬃。中、后足胫节背缘有6个切刻, 每一切刻有鬃1对, 另在第2、3和第4、5对之间各有一单鬃。后足胫节外侧具鬃1列, 13—16(个别11)根。后足第1、2跗节的端长鬃皆达不到次节末端。腹部 通常第1—2背板有鬃4列, 第3—4背板有鬃3列, 第5—6背板有鬃2列, 第7背板有鬃1列。第1—4背板端小刺两侧共计为2, 2, 2, 1—2根。♂第2—5(6), ♀第2—3(4)背板主列鬃多数有1根在气门下方, 少数有1根下位鬃与气门平。第2—6腹板鬃最多各有3根。臀前鬃♂ 2(3), ♀ 3根。变形腹节 ♂(图2)第8背板向上圆突, 在前缘和近前缘有鬃6—12根。第8腹板有1列小端鬃(个别为亚端鬃), 共12—15根, 侧鬃和近端鬃长短共7—11根。该腹板的细纹和骨化杆见图2。不动突后缘中段有一微小突, 该处有短鬃1—2根。可动突后缘近半圆形后缘上段有鬃3根, 其中1根为长鬃; 中段有一丛小鬃共12—16根, 其中2根为小刺鬃。柄突基部较宽, 末端圆钝并上翘。第9腹板后臂中段生鬃区显著膨大、端部向前弯曲有鬃7根。阴茎钩突端如图3。♀(图4—6)第7腹板具侧鬃1列, 3—4

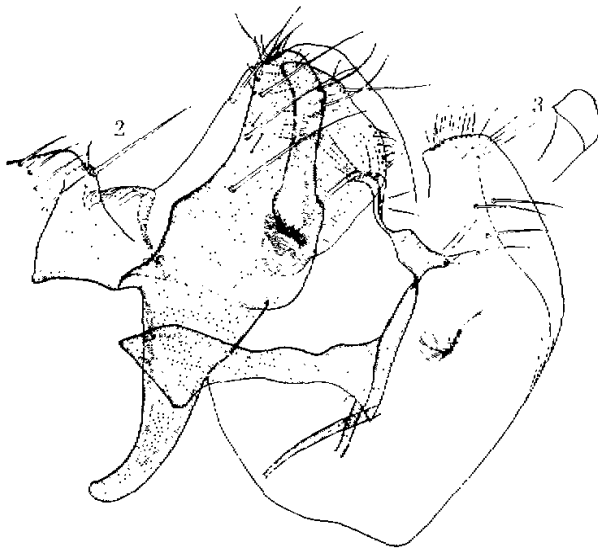


图2—3 云南草足蚤*Ceusibia yunnanensis*, 新种, ♂(均为正模)

2. 变形腹节 3. 阴茎钩突端

根, 后突变较大, 如图5。第8背板气门腹方(或下方)有长鬃1—2根, 约中部有侧鬃5—7根。第8腹板宽, 末端钝圆。肛锥长为基宽2.5—3.0倍。受精囊U字形, 通常有明显的锥突。支配囊约与受精囊等长。

标本记录 正模♂, 配模♀, 副模4♂♂, 20♀于1980年7月采自云南剑川老君山藏鼠兔(*Ochotona thibetana*), 另副模1♂, 1♀分别采自齐氏姬鼠(*Apodemus chevrieri*) 和大林姬鼠(*Apodemus speciosus latronum*), 采集地点、时间同正模。体长: ♂2.2—3.4毫米; ♀2.3—3.2毫米。标本保存于云南流行病研究所。

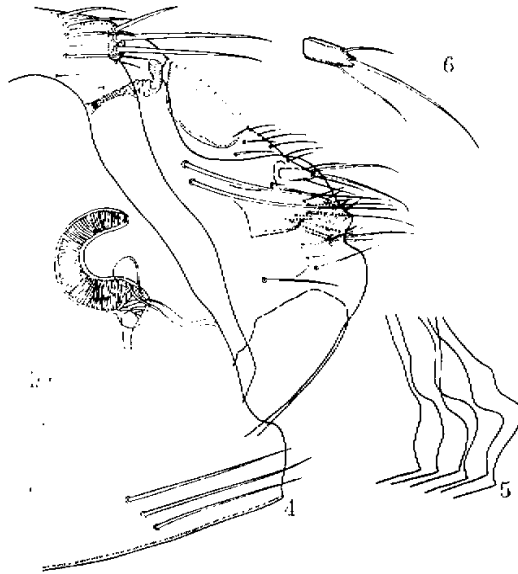


图4—6 云南茸足蚤 *Geusibia yunnanensis*, 新种 (注明者外为副模)

4. 变形腹节 (配模) 5. 第7腹板后突变 6. 肛锥 (配模)

参 考 文 献

- 柳支英、陈家贤、刘泉 1981 茸足蚤属一新种及其分类讨论。昆虫分类学报 3(2):95—98。

DESCRIPTION OF A NEW SPECIES OF *GEUSIBIA*
JORDAN, 1932 FROM YUNNAN, CHINA
(SIPHONAPTERA: LEPTOPSYLLIDAE)

Xie Baoqi & Gong Zhenda

(Research Institute of Epidemic Diseases of Yunnan)

Geusibia yunnanensis sp. nov.

Diagnosis. This new species is related to *G. hemisphaera* Liu, chen et Liu, 1981 from Sichuan, China, but differs from the latter by the following characters: in male, 1) posterior margin of clasper without a thumb-like projection at middle, 2) the base of st. VIII merely a single sclerotized rod, 3) the movable process widest at middle, 4) hamulus of distal arm of st. IX different in shape and much wider, 5) the apex of crochet expanded and rounded. In female, postero-ventral projection of st. VII usually with a shallow sinus, its apex of postero-ventral margin with a obviously angle or tooth-like projection below sinus.

Type specimens. Holotype male, allotype female, paratypes 4 males and 20 females off *Ochotona thibetana* collected in July, 1980 from Jianchuan County, western Yunnan, another pair of paratypes off *Apodemus chevrieri* and *Apodemus speciosus latronum*, its locality and time of collection same with the holotype. Body length: male 2.2—3.4mm.; female 2.3—3.2mm., All types are deposited in the Research Institute of Epidemic Diseases of Yunnan.