

山西省植蝇属一新种

(双翅目: 花蝇科)

王明福^① 薛万珍^②

关键词 植蝇 新种 山西

在整理山西省雁北地区采集的花蝇科标本中,发现植蝇属 *Leucophora* R.-D., 1830一新种,特此描述。模式标本存于辽宁省本溪市卫生防疫站。

柞叶植蝇 *Leucophora triptolobos*, 新种

♂: 体长4.0毫米。复眼裸,额较宽,约为两后单眼外缘间距的1.4倍,间额宽略等于前单眼的横径,下眶鬃4—5对,具一对间额鬃,无上眶鬃,侧额、侧颜和颊具灰白色粉被;触角暗黑色,着生在复眼中部稍上方的位置,触角第三节长为宽的1.5倍,芒具极短的纤毛,几乎裸,芒基略膨胀,侧颜宽度为触角第三节宽的2倍(图1),口前缘不突出,髁间距明显小于颊高,颊高约为眼高的3/5,颊膨隆,颊毛全黑,颊前缘具1—2根向上弯曲的鬃,前额细长不发亮,下颏须黑褐色。胸部具灰黄色粉被,盾片上的暗褐色条很不明显;前中鬃2—3对,不整齐;背中鬃2+3,翅内鬃0+2;翅前鬃缺如,肩后鬃1,背侧片无小毛,翅侧片、前胸侧板中央凹陷,前胸基腹片,下侧片和后气门前肋均裸,前中侧板鬃为毛状,腹侧片鬃为1:2,气门褐色,小盾基鬃和端鬃发达,小盾下面纤毛极少,腋瓣淡黄色,平衡棒黄色。翅透明,前缘脉下面裸,前缘刺不明显, r_1 脉裸。足暗黑色,具灰色粉被;前足胫节具一中位后鬃;中足股节前腹鬃列不明显,基半部前面具一列(约6—7根)不显著的鬃毛,后腹鬃列完整;中足胫节无腹鬃和前腹鬃,具一根不明显的前背鬃,一根后背鬃,2根后鬃;后足股节分别具一列完整的后腹鬃列和明显的前背鬃列,后足胫节前腹面具5—6根不整齐的鬃毛列,前背鬃2,后背鬃2,在基部具2根细弱的后鬃,后腹鬃由8—10根短的鬃毛组成。腹部较长,两侧缘略平行,稍扁,底色暗黑,具灰黄色浓粉被,鬃毛不长密,各背板正中条暗黑,唯第五背板纵条略呈棕褐色(图2);第一腹板具毛,第五腹板(图3)无长大

① 山西省雁北地区卫生防疫站

② 沈阳师范学院生物系

承蒙中国科学院上海昆虫研究所范滋德副研究员指导,特此致谢。

本文1983年8月15日收到。

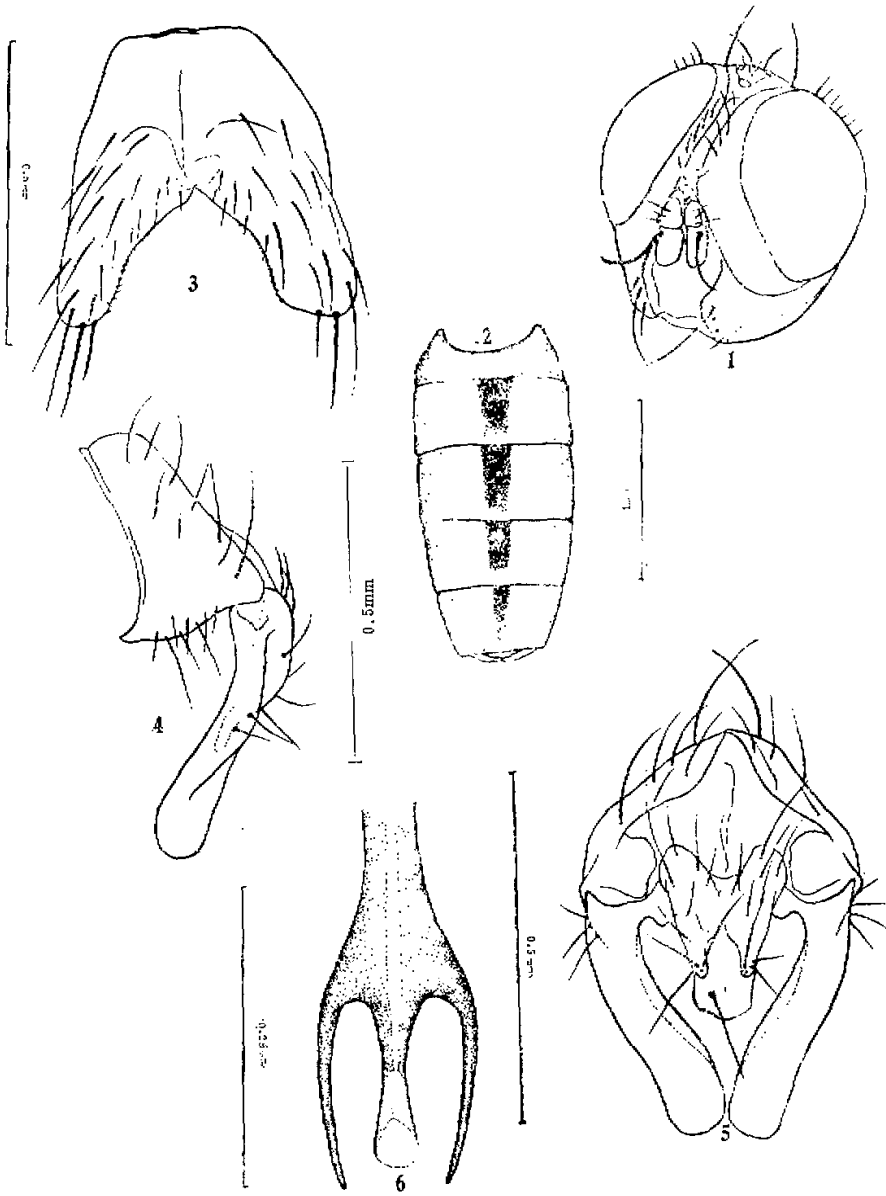


Fig. 1—6 *Leucophora triptolobos*, sp. nov. ♂

- | | |
|---------------------------------|-------------------------------|
| 1. anterolateral view of head | 2. abdomen, dorsal view |
| 3. 5th sternite | 4. lateral view of terminalia |
| 5. posterior view of terminalia | 6. ventral view of aedeagus |

鬃毛，雄外生殖器如图 5—7 所示，其肛尾叶和侧尾叶末端较宽大。

♀：不详。

正模♂，山西：天镇（十字河），1980年5月17日，王明福采。

本新种外部主要特征同分布欧洲的 *Leucophora spatatensis* Hennig, 1967相近似，但本种具明显的交叉鬃，间额宽约等于前单眼横径，触角着生部位略高；腹呈长扁形；中足股节前腹鬃不明显，基半部具一列前鬃（6—8根），中足胫节仅一根后背鬃和2根后鬃，后足胫节具8—10根后背鬃，即可明确区别。

参 考 文 献

- 范滋德等 1981 昆虫学研究集刊 2:228, 图53—56
 Hennig, W. 1966 Anthomyiidae. In Linder's Die Fliegen der palaearktischen Region. 63a:80—136
 Suwa, M. 1974 Anthomyiidae of Japan (Diptera). Ins. matsum. N. S. 4:73—80
 Ringdahl, O. 1959 Fam. Muscidae. Svensk Insektafauna, 11-1(3):220—224

A NEW SPECIES OF THE GENUS *LEUCOPHORA* FROM SHANXI, CHINA (DIPTERA, ANTHOMYIIDAE)

Wang Mingfu

(Health & Anti-Epidemic Station of Yanbei Prefecture, Shanxi Province)

Xue Wanqi

(Department of Biology Shenyang Normal College)

Leucophora triptolobos sp. nov.

The new species resembles the European species *Leucophora spatatensis* Hennig, 1967, but differs from it as follows:

♂	<i>L. spatatensis</i> Hennig, 1967	<i>L. triptolobos</i> sp. nov.
Interfrontalia	About twice as wide as anterior ocellus.	About as wide as anterior ocellus.
Cruciate bristles	Absent.	Present.
Hind-tibia	with 3—5 pv.	with 8—10 pv.
Abdomen	conical.	Oblong.

Holotype, Tianzhen, Shanxi, 1980-v-17, Coll. Wang Mingfu,

The type specimen is deposited in the Health & Anti-Epidemic Station of Benxi City, Liaoning Province.

Key words *Leucophora* New species Shanxi