

## 贵州埃蝗 (*Eoscyllina kweichowensis* Cheng) 雄性的发现

### DESCRIPTION OF THE MALE OF *EOSCYLLINA* *KWEICHOWENSIS* CHENG (ORTHOPTERA, ACRIDAE)

贵州埃蝗 (*Eoscyllina kweichowensis* Cheng) 的雌性为郑哲民先生 1977 年所记述, 标本采自贵州省罗甸地区, 当时未曾发现雄性。1980年在贵州望谟地区调查时, 采到雌雄成虫 40 头, 本文将雄性成虫加以描述。

雄性: 体褐色, 后头部两侧及前胸背板侧隆线处具暗褐色宽纵纹, 头顶、后头及前胸背板沿中隆线处具褐色或淡黄色狭纵纹, 有的个体淡色条纹可沿前翅臀脉域延伸至翅顶; 后头具有或缺黄褐色“八”字纹; 前胸背板侧片褐色或下缘淡黄色, 在中后缘具一淡色斑块, 或消失不显。前翅黄褐色, 在中脉域部分较深, 具有 5—6 个淡白色斑点, 前翅其余部分具有细碎暗褐色小斑点。后翅基部淡黄色, 端部烟色。后足股节外侧, 上侧黄褐色, 间有不规则的小黑斑, 内侧带橙黄色, 下底外侧黄褐色; 后足胫节基部橙黄, 端部橙红色。后足跗节第一节橙红色, 第二、三节褐色。

头部略短于前胸背板, 头顶向前突出, 自复眼的前缘至头顶顶端的长度短于复眼的纵径; 头顶具中隆线; 眼部距明显大于颜面隆起在触角基部的宽度; 颜面倾斜, 与头顶成锐角, 颜面隆起具宽浅纵沟, 侧缘平行, 在中单眼之上, 具一中央短纵隆线; 触角剑状, 基部 7 节宽扁, 表面光滑, 其余各节近圆柱形, 表面具细刻点, 触角较长, 明显长于头及前胸背板之总和。复眼长卵形, 纵径为横径的 1.6 倍。前胸背板圆柱形, 前缘平直, 后缘呈角形突出; 中、侧隆线均明显; 侧隆线在沟前区几平行, 在沟后区略分开; 在中、侧隆线之间留有一细的附加隆线, 特别在沟后区较明显; 沟后区的长度略大于沟前区。前胸腹板在两前足之间略突出; 中胸腹板侧叶宽略大于长, 中隔的宽为长的 1.2 倍; 后胸腹板侧叶后端毗连。前翅狭长, 超过后足股节顶端甚远; 前缘脉域、亚前缘脉域、中脉域及肘脉域均具闰脉。后足股节匀称, 股节的长度约等于其最宽处的 4.5 倍; 上隆线平滑, 上、下膝侧片下缘较直, 顶端圆形; 后足胫节内侧具刺 11 个, 外侧 12 个; 后足胫节顶端内侧的上、下距不等长, 下距为上距的 1.3 倍, 距端部为钩状。鼓膜器发

\* 本研究是在业师郑哲民教授精心指导下进行的, 特致谢意及敬意。  
本文 1981 年 4 月 27 日收到, 1981 年 10 月 13 日收到修改稿。

达。腹部末节背板中央纵裂。肛上板长三角形，在侧缘基部各有一纵隆线，中央具宽纵沟，尾须锥状，长度几达肛上板顶端。下生殖板短锥形，顶端较尖。阳基背片见图7。

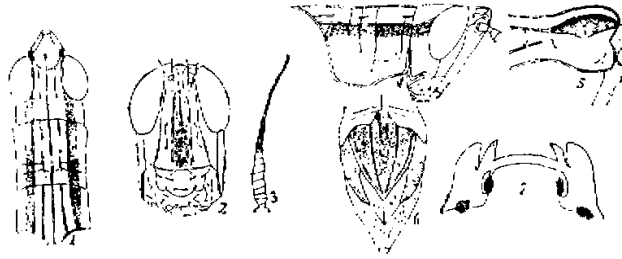


图1—7 贵州埃蝗 *Eoscyllina kweichowensis* Chen ♂

- 1: 头部及前胸背板背面观。 2: 头部前面观。 3: 触角。  
4: 头部及前胸背板侧面观。 5: 后足股节膝部。  
6: 腹端背面观。 7: 阳基背片背面观。

体长: ♂ 16.5—17.5毫米; 前胸背板长: ♂ 3—3.5毫米; 前翅长: ♂ 15—16毫米;  
后股节长: ♂ 9.5—10.5毫米。

分布: 贵州望漠, 1980. X. 21(560—800m)。20♂♂, 20♀♀。采集者, 郑哲民、廉振民、奚耕思。

廉振民  
(陕西师范大学生物系)