

## 建筑创作大奖获奖作品——北京第十一届亚运会运动员村

设计单位：北京市建筑设计研究院

设计人：宋 融、王昌宁、叶谋兆

竣工时间：1989年

第十一届亚运会运动员村南邻奥林匹克体育中心，其规划主要考虑五个方面：

(1) 既考虑当前又考虑长远。奥林匹克体育中心不仅为十一届亚运会使用，还是首都最大的永久性体育中心。亚运村紧靠奥运中心，设计对各类建筑配套内容规模均按双重使用考虑，既为运动会服务又为会后长期的使用服务，包括旅游商贸、会展等，成为有综合功能的“小城”。村中的新闻中心是具有多种使用功能的国际会议大厦。

(2) 既是现代的又是中国的。将各类建筑布置在约5万m<sup>2</sup>的中心花园四周，形成一个符合中国传统手法的以建筑围合绿地的大格局，由环形道路、曲线形的建筑组合及不同建筑的丰富体型形成了一个大花园。村内庭园建筑小品、亭台、山石等采用中国民族传统处理手法，使其成为一个现代化的、中国的运动员村。



**(3) 既是静的也是动的。**在建筑布局中, 建筑物的平面、体型相互联系, 各建筑群的组合都强调了动态, 创造出许多富于变化的空间, 不但增强了规划的整体性, 而且各自形成本区的独特风貌和情趣, 取得了中国庭院的“步移景异”的效果。

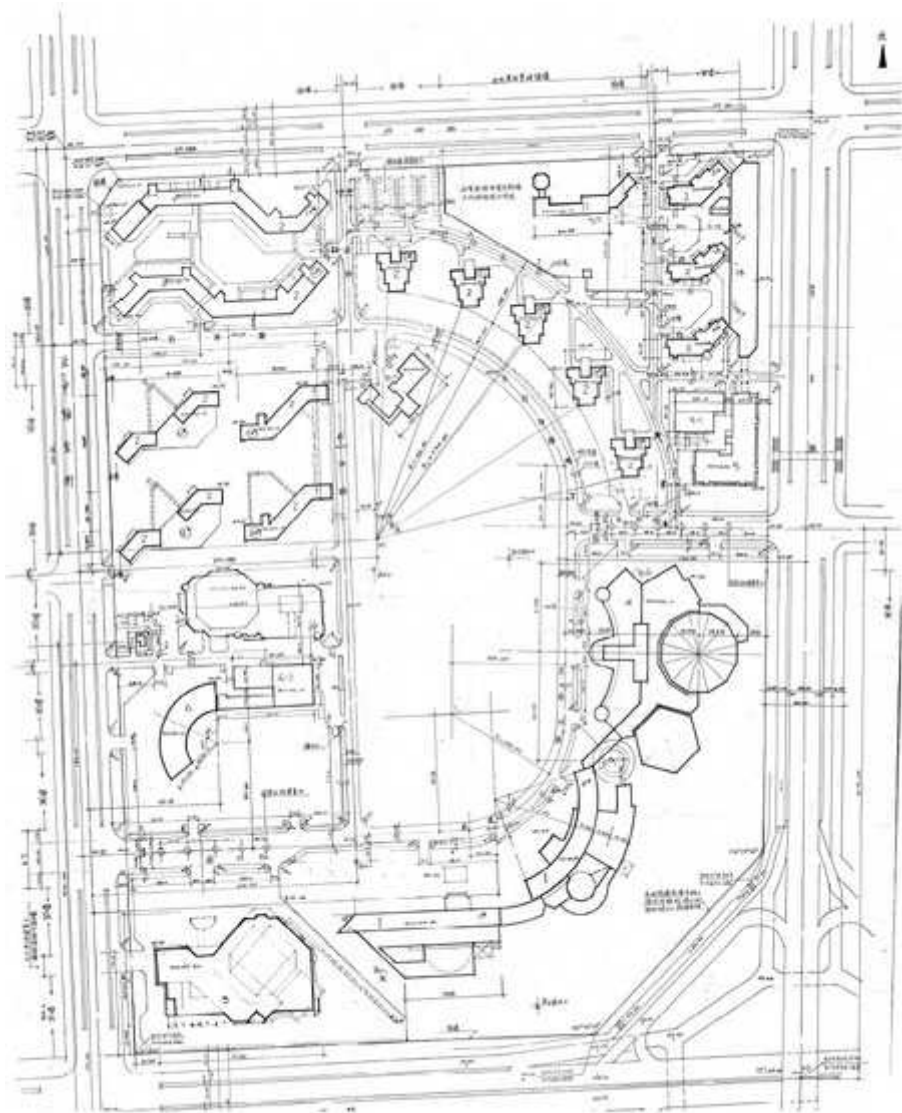
**(4) 既是变化的又是统一的。**规划注意统一与变化的分寸, 既要有各类建筑物自身的性格与特点, 又要有统一的目标, 显示群体美, 追求的是“在统一中求变化, 在变化中求统一”。重要的方式是色彩上的控制, 一般建筑物的色调以灰白色为主, 取其淡雅、纯洁、健康的美感; 会议大厦与办公楼采用略深的色彩自成一区, 相辅相成。

**(5) 既是密度较高的又是环境较好的。**“节约土地, 多建房屋, 保证有良好的环境”是“运动员村”规划的重要思想。手法是“上天入地”, 大量修建高层, 留出大片绿地来创造较好的环境。









总平面



