

## 云南普米族主要居住地调查及其农业资源分析

杨少华<sup>1</sup>,康平德<sup>1</sup>,郭承刚<sup>1</sup>,陈翠<sup>1</sup>,徐福荣<sup>2</sup>,汤王外<sup>1</sup>,徐中志<sup>1</sup>

<sup>1</sup>云南省农业科学院高山经济植物研究所,云南丽江 674100;

<sup>2</sup>云南省农业科学院生物技术与种质资源研究所,昆明 650223)

**摘要:**为了充分掌握云南特有较少民族——普米族的主要居住地及农业资源利用情况。笔者分别对云南普米族主要居住地兰坪、宁蒗、玉龙以及维西县的社会经济情况、普米族居住地环境、农业植物资源类型及其利用情况进行实地调查与分析。结果表明,4个主要普米族居住县的社会经济情况存在一定差异,生态环境普遍良好;所调查的普米族村寨种植的农业资源类型及其利用主要以豆类、杂粮为主,其他农业资源类型因地域不同存在一定差异。云南普米族主要居住地居住环境良好,农业资源种类丰富,特色较明显,具有一定开发利用潜力。

**关键词:**云南;普米族;居住地;调查;农业资源分析

中图分类号:S-3,S3-33,S567.2

文献标志码:A

论文编号:2010-3721

### Investigation and Agricultural Resources Analysis of the Main Populated Area of Pumi National Minority in Yunnan Province

Yang Shaohua<sup>1</sup>, Kang Pingde<sup>1</sup>, Guo Chenggang<sup>1</sup>, Chen Cui<sup>1</sup>, Xu Furong<sup>2</sup>,

Tang Wangwai<sup>1</sup>, Xu Zhongzhi<sup>1</sup>

<sup>1</sup>The Research Institute of Alpine Economic Plant, Yunnan Academy of Agricultural Sciences, Lijiang Yunnan 674100;

<sup>2</sup>The Research Institute of Biotechnology and Germplasm Resource,

Yunnan Academy of Agricultural Sciences, Kunming 650223)

**Abstract:** In order to know the resident environment and the types of agricultural botanic resources and its use well of the main habitat of pumi national minority of specific nationality in Yunnan. The investigation and collection of agricultural botanic resources of the pumi national minority were carried out in Yulong, Ninglang, Lanping and Weixi County in Yunnan, and the social and economic situation, the resident environment, the types of agricultural botanic resources and its use were analyzed. There were certain differences in social and economic situation of the four counties, and the ecology environment of the main pumi national minority in Yunnan were good. The main agricultural resources type of villages surveyed were bean and multigrain, and there were certain differences in other agricultural resources types for different counties. Living environment of the main populated area in Yunnan were better; the agricultural resources types were abundant and special, the local agricultural resources had certain potential in the future.

**Key words:** Yunnan; pumi national minority; populated area; investigation; agricultural resources analysis

### 0 引言

普米族是云南7个特有少数民族之一,主要居住

在兰坪、宁蒗、玉龙、维西、永胜等县,另外甘肃文县、川北的南坪、平武、川西南的九龙、石棉、甘洛、越西、冕

**基金项目:**国家科技基础性工作专项(2006FY110700);云南省科技创新强省计划(2007C0219Z)。

**第一作者简介:**杨少华,男,1968年出生,云南永胜人,副研究员,本科,主要从事药用植物资源评价与中药材GAP栽培研究。通信地址:674100 云南省丽江市古城区教育路 省农科院高山经济植物研究所, Tel: 0888-3113773, E-mail: yihua8808@163.com。

**通讯作者:**徐中志,男,1958年出生,云南永胜人,研究员,硕士,主要从事药用植物资源开发利用研究。通信地址:674100 云南省丽江市古城区教育路 省农科院高山经济植物研究所, Tel: 0888-5125135, E-mail: xzhzh123@126.com。

**收稿日期:**2010-12-23, **修回日期:**2011-04-18。

宁、木里、盐源诸县的藏族中也有不少是普米族,根据他们的意愿定成了藏族<sup>[1]</sup>。根据2000年第5次全国人口普查统计,普米族有33600人,云南省的普米族有32923人<sup>[2]</sup>,其中兰坪有14124人,主要分布在通甸、河西、金顶、拉井镇等地;宁蒗有普米族9725人,主要分布在翠玉、永宁、拉伯、新营盘、红桥、金棉乡等地;玉龙县有普米族5400人,主要分布在鲁甸、石鼓、鸣音、宝山、石头、九河、太安、奉科乡等地;维西县有普米族1228人,主要分布在攀天阁、永春乡等地<sup>[3]</sup>。

国内对普米族的相关研究有:杨照辉<sup>[4]</sup>介绍了汉代至民国诸朝代及解放后普米族先民的称谓、分布的地区、人口数量以及普米族演变的历史经过;解鲁云<sup>[4]</sup>从历史、社会经济、社会结构、文化等方面对普米族的相关状况作了综述;木基元<sup>[5]</sup>于2000年10月—11月对普米族地区作了专题调研,对普米族传统文化的保护和发展进行了阐述研究;高等荣<sup>[6]</sup>对普米族传统的经济模式以及普米族文化与环境的关系进行了初步描述和探讨;汪宗俊等<sup>[7]</sup>对20种普米族常用草药的来源、采集、加工、功能及应用经验作了阐述。然而,对云南普米族主要居住地进行全面系统调查与农业资源收集的研究还未见报道。

根据“云南农业生物资源调查与共享平台建设”项目要求,笔者于2008—2009年对云南普米族主要居住地兰坪、宁蒗、玉龙以及维西县的普米族村寨进行调查,涉及这些地区社会经济状况、居住地海拔、农业植物资源类型与不同资源差异及其利用等,并对与普米族生产生活密切相关的农业资源进行了调查和采集,以期为实现云南普米族地区经济社会和谐发展,为普米族走出一条具有民族特色和地域特色的生产发展、生态良好的科学发展之路提供一定的科学依据。

## 1 调查方法

### 1.1 调查地点及方法

2008—2009年,由云南省农科院项目办统一协调组织,在大量查阅有关普米族分布县的县志、农业区划、民族文化等相关资料的基础上,对云南普米族较集中的丽江市玉龙纳西族自治县、宁蒗彝族自治县、怒江傈僳族自治州兰坪白族普米族自治县、迪庆藏族自治州维西傈僳族自治县进行了5次普米族农业生物资源系统调查,走访具有代表性的18个乡(镇)、24个村委会、32个自然村或村小组(见表1)。所涉及的调查项目主要包括普米族社会经济状况、居住地环境、农业植物资源类型及其利用情况等。

表1 兰坪县、玉龙县、宁蒗县和维西县32个调查村基本情况

县名	调查地点			海拔/m	主要民族	总人口数/人	普米族人 口数/人	人均耕地 面积/hm <sup>2</sup>	主要农业 生物资源	人年均 收入/元	中等以上教育/ 文盲比例/%	生活状况 自我评价
	乡或 镇	村委 会	村小 组									
九河乡	金普	拉普	2725	普米、 汉、纳西	290	234	0.113	玉米、洋芋、白芸豆、秋油菜	600	11.4/30.0	良	
		冷水沟	2775	普米	55	55	0.153	玉米、洋芋、白芸豆、苹果	200	16.4/31.0	良	
石鼓镇	仁和	石支下村	2390	普米、 汉、傈僳	262	244	0.107	玉米、洋芋、蚕豆、大豆、白芸豆、燕麦、小麦、苹果	1020	9.2/15.0	良	
		石支上村	2534	普米、汉、 傈僳	191	162	0.087	玉米、洋芋、大豆、白芸豆、白菜、苹果、核桃、桃	1000	11.5/25.4	良	
玉龙县 石头乡	利苴	上利苴村	2524	普米、 傈僳族	138	103	0.167	玉米、洋芋、白芸豆、荞麦、燕麦、苹果、核桃	750	11.7/45.0	良	
		金美古	2607	普米	128	128	0.180	玉米、洋芋、小麦、白芸豆、蔓荆、荞麦、燕麦	700	16.4/35.5	良	
鲁甸乡	新主	甸心四组	2548	普米、 汉、纳西	240	213	0.107	玉米、白芸豆、黄豆、花椒、木瓜、核桃、秦艽、木香	1800	45.5/12.5	良	
		红星村	2320	普米、 傈僳、纳西	128	84	0.153	玉米、燕麦、白芸豆、青稞、山萵菜、花椒、核桃、桃	2000	10.7/15.4	良	
		红岩村	2320	普米、 傈僳、纳西	122	88	0.120	玉米、小麦、青稞、核桃、秦艽	800	12.3/14.8	良	
		新华村	2362	普米、 傈僳、纳西	310	192	0.133	玉米、烤烟、白芸豆、小麦、洋芋、苹果、花椒、核桃	1000	23.4/8.5	良	

续表 1

县名	调查地点			海拔/m	主要民族	总人口数/人	普米族人口数/人	人均耕地面积/hm <sup>2</sup>	主要农业生物资源	人年均收入/元	中等以上教育/文盲比例/%	生活状况自我评价	
	乡或镇	村委会	村小组										
玉龙县	太安乡	松子源	甲果村	3040	普米	74	72	0.093	洋芋、秋油菜、蔓荆、白菜、青菜、苹果	2000	14.9/16.8	良	
			儿空落村	3109	普米	99	99	0.253	洋芋、白菜、苹果、萝卜、蕨菜、野生菌	2500	17.1/14.3	良	
	鸣音乡	鸣音	仲路村	2769	普米	165	165	0.140	玉米、马铃薯、蚕豆、苹果	1060	8.9/22.1	中	
	奉科乡	奉科	新民村	2320	普米、汉、纳西	300	250	0.220	玉米、小麦、洋芋、大麦、苦荞、核桃、苹果、花椒	1000	28.0/7.5	中	
	宝山乡	住古	住古村	2625	普米	140	140	0.240	包谷、小麦、青稞、洋芋、蚕豆、核桃、松茸、牛肝菌	1430	42.9/42.0	良	
	新营盘乡	新营盘	牛窝子村	2486	普米	758	758	0.087	苦荞、燕麦、青稞、豆类	5130	43.4/4.5	中	
	翠玉乡	翠玉	白岔河村	2540	普米、汉	290	250	0.367	红谷、麻谷、青稞、大麦、豆类、玉米、青刺果	700	34.5/24.3	良	
宁蒗县	红桥乡	大水沟	拉垮村	2651	普米	290	290	0.260	燕麦、荞麦、玉米、豆类、青菜	2000	40.5/10.6	良	
	永宁乡	木底箐	大村	2950	普米	136	136	0.187	小麦、玉米、马铃薯、荞麦、青稞、玉米、豆类	850	32.0/50.0	良	
			泥鳅沟	八珠村	2646	普米、摩梭、汉	450	80	0.140	燕麦、红谷、大豆、菜豆	750	12.5/45.6	中
			温泉	托泽村	2730	普米、摩梭、汉	245	80	0.253	小麦、青稞大麦、燕麦、苦荞、玉米、瓜、大豆等	750	10.0/65.0	中
			落水	落水上村	2704	普米、摩梭、汉	580	280	0.153	菜豆、蚕豆、豌豆、玉米、小麦、大麦、青稞	2000	4.0/70.0	优
	金顶镇	高坪	下高坪村	2524	普米、白	210	199	0.127	小麦、青稞、大麦、包谷、洋芋、苹果、木瓜、核桃	2500	14.0/40.0	中	
	通甸镇	龙塘	上水佳村	2965	普米	340	340	0.140	小麦、大麦、玉米、洋芋、苦荞、苦荞、燕麦、白云豆	900	6.0/30.0	中	
得胜			罗古箐村	2562	普米	420	420	0.140	玉米、洋芋、青稞、苦荞、大麦、芸豆、核桃、木瓜	3000	3.0/30.0	中	
兰坪县	大羊乡	大古梅村		2560	普米	369	369	0.227	玉米、小麦、大豆、黄豆、洋芋、青稞	1160	10.0/10.0	中	
				唐山村	2650	普米	310	310	0.167	玉米、小麦、黄豆、芸豆、洋芋、苦荞、花荞、青稞	1160	15.0/30.0	中
	联合	阿货吉村	2440	普米、汉、傈僳	322	200	0.107	玉米、小麦、洋芋、豆类、青稞	300	30.0/20.0	差		
	啦井镇	挂登	挂登村	2790	普米	368	368	0.147	米、马铃薯、芸豆、苦荞、青稞、燕麦	1422	30.0/20.0	中	
	河西乡	箐花	玉狮场村	2629	普米	360	360	0.087	玉米、马铃薯、大黑花豆、苦荞、青稞、燕麦	700	25.0/35.5	中	
维西县	攀天阁乡	皆菊	迪姑下村	2538	普米	150	150	0.107	水稻、玉米、马铃薯、苹果、核桃、梨、木香、秦艽、秦归	2000	16.7/0	良	
			迪姑上村	2538	普米、汉	143	118	0.147		2000	30.5/0	良	

### 1.2 农业植物资源取样方法

按照与民族特有、特异、特优相关的粮食作物、蔬菜、果树、药用植物4个作物种类作为取样单位,并按照郑殿升等<sup>[8]</sup>编写的《农作物种质资源收集技术规程》收集各个资源种子、植株、块茎、块根、枝条等,典型种质按照该规程制作标本。

## 2 结果与分析

### 2.1 调查有效性分析

从调查的普米族居住范围看,32个普米族村寨分

布在北纬26°30'—27°51',东经99°13'—100°48'之间(见表2),其中居住在云南最东面的为丽江市宁蒗彝族自治县永宁乡落水上村,最南面的为怒江傈僳族自治州兰坪白族普米族自治县通甸镇上水伴村,最西面的为兰坪白族普米族自治县啦井镇挂登村,最北面的为宁蒗彝族自治县永宁乡托泽村,除地域分布中最靠北的宁蒗县拉白乡有3个村寨因道路不通未能达到外,此次调查基本涵盖了云南普米族居住范围。

从调查村人口比例看,此次调查的32个村(小组)

表2 普米族分布县及调查县/村人口比例

分布地	人口数/人	占云南普米族总人口比例/%	调查县/村总人口数/人	占省/调查县总人口比例/%
怒江傈僳族自治州兰坪白族普米族自治县	14124	42.90	2699	19.11
丽江市宁蒗彝族自治县	10900	33.11	2776	25.47
丽江市玉龙纳西族自治县	5237	15.91	2642	50.45
迪庆藏族自治州维西傈僳族自治县	1288	3.91	268	21.82
丽江市永胜县	991	3.01	—	—
怒江傈僳族自治州泸水县	207	0.63	—	—
临沧市云县	116	0.35	—	—
大理白族自治州洱源县	60	0.18	—	—
云南省	32923	—	8385	29.47

合计8385人,占云南普米族总人口的29.47%,其中在玉龙县调查有8个乡(镇)9个村委会15个自然村(或村民小组)人口2642人,占全县普米族人口5400人的48.93%;宁蒗县调查有4个乡镇7个村委会7个自然村(或村民小组)人口2776人,占全县普米族人口9725人的28.54%;兰坪县调查有4个乡镇7个村委会8个自然村(或村民小组)人口2699人,占全县普米族人口14124人的19.11%;维西县调查有攀天阁乡菊荫村委会迪姑上、下村268人,占全县普米族人口的21.82%(见表1、表2)。

### 2.2 普米族居住各县社会经济情况

怒江傈僳族自治州兰坪白族普米族自治县,地处云南西南横断山脉纵谷,金沙江、澜沧江、怒江流域的中心地带,地跨北纬26°06'—27°04'、东经98°58'—99°38'之间。气候属低纬山地季风气候,年平均气温在13.7℃(河谷16.2℃),年平均降雨量1002.4mm(河谷为620.1mm)<sup>[9]</sup>。全县总人口20.36万人,农业人口17.6万人,占总人口的87.4%;2007年农业总产值236544万元,占全县国民收入的4.77%,农民人年均纯收入1344元。居住有白族、普米族、怒族、汉族、傈僳族等14个少数民族,其中白族9.17万人(占45.0%),普米族1.4万人(占6.9%)。

丽江市宁蒗彝族自治县,位于丽江市北部的川滇交界处,东北与四川省毗邻,地处东经100°22'—101°16'、北纬26°35'—27°56'之间,面积6025km<sup>2</sup>。气候属低纬高原季风区,干湿季分明,立体气候显著。年均降雨量920mm,年均日照2298h,年均无霜期190天,年均气温12.7℃<sup>[10]</sup>。2007年农业总产值39234万元,占全县国民收入的41.98%,农民人年均纯收入1260元<sup>[11]</sup>。该县居住有彝、汉、摩梭人、普米、傈僳、纳西、藏、白、壮、傣、苗、回等12个民族。

丽江市玉龙纳西族自治县,位于云南省西北部,丽江市北部,地处东经99°23'—100°32',北纬26°34'—27°46'之间。国土面积6392.6km<sup>2</sup>,全县可耕地面积2.35×10<sup>4</sup>hm<sup>2</sup>。年平均气温13.5℃,年平均降水量897.2mm,年最大降雨量1213.5mm,无霜期294天<sup>[12]</sup>。总人口21.1万人,其中农业人口有19.6万人,占全县总人口的92.9%,2007年农业总产值67800万元,占全县国民收入的55.58%,农民年人均纯收入2036元<sup>[13]</sup>。该县有纳西、汉、白、傈僳、彝、藏、普米等10多个世居民族,纳西族11.82万人,占56%;白族2万人,占9.5%;普米族0.54万人,占2.6%。

迪庆藏族自治州维西傈僳族自治县,地处世界自然遗产“三江并流”腹地,位于云南省西北隅,国土面积



4661 km<sup>2</sup>。境内最高海拔为碧罗雪山的查布朵嘎4880 m,最低海拔是维登乡碧玉河1480 m,海拔高差3400 m。2008年全县总人口为151881人,其中农业人口为139120人,占总人口的91.60%;2007年农业总产值26436万元,占全县国民收入的25.67%,农民年人均纯收入1690元。居住的主要民族有傈僳、纳西、藏族、普米族等。

### 2.3 普米族居住海拔段分析

从居住海拔段分析看(见表1、图1),调查的32个普米族村寨居住在海拔2320~3109 m的高寒山区和半山区,其中居住在海拔2301~2400 m的有玉龙县奉科乡新民村、鲁甸乡红星村、红岩村、新华村和巨甸镇石支下村,共5个村,占总调查村寨的15.63%;2401~2500 m之间有兰坪县河西乡阿货吉村和宁蒗县新营盘乡牛窝子村,占总调查村寨的6.25%;2501~2600 m之间有玉龙县石鼓镇石支上村、石头乡上利苴村、鲁甸乡甸心四组,兰坪县金顶镇下高坪村、通甸镇罗古箐村、河西乡大古梅村,宁蒗县翠玉乡白岔河村,维西县攀天阁乡迪姑上村、下村9个,占总调查村寨的28.13%;2601~2700 m之间有玉龙县石头乡利苴金美古、宝山乡住古村,宁蒗县红桥乡拉垮村、永宁乡八珠村,兰坪县河西乡唐山村和玉狮场村6个,占总调查村寨的18.75%;2701~2800 m之间有宁蒗县永宁乡落水上村、托泽村,玉龙县九河乡拉普拉普、拉普冷水沟,鸣音乡仲路村,兰坪县啦井镇挂登村6个,占总调查村寨的18.75%;2801~2900 m之间的无;2901~3000 m之间的有宁蒗县永宁乡木底箐大村和兰坪县通甸镇上水伴村2个,占总调查村寨的6.25%;3000 m以上的有玉龙县太安乡松子源村委会甲果村(3040 m)和儿空落村(3109 m),占总调查村寨的6.25%。

总体而言,32个村寨中居住在2500~2800 m海拔段的高达65.63%;2300~2500 m之间占21.88%;2900~

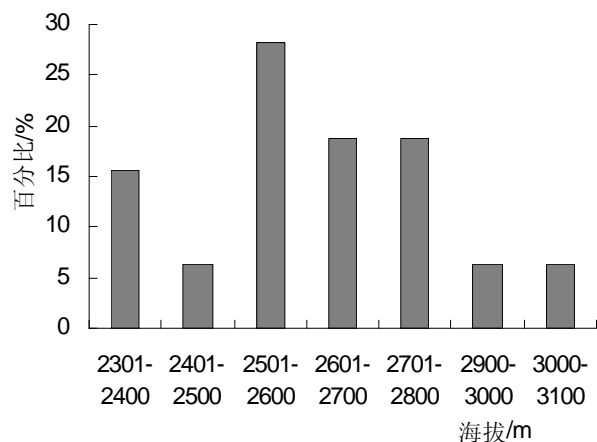


图1 调查的32个普米村寨分布海拔情况

3000 m之间占12.50%。

### 2.4 普米族经济收入分析

由于普米族聚居区大多交通不便,因此一直处于自给自足的自然经济状态。其手工业大都是对农副产品的加工,有纺织、皮革、铁器制造、酿酒、榨油、竹器编织等。其中,宁蒗普米族的木漆碗,制作精致、远近闻名。手工业品供本民族使用,极少出售。普米族不善经商,而且耻于经商,货物流通往往是通过汉商、藏商运进日用品、盐、茶叶和布匹等换取当地的土特产品,实行物-物交换。现在,普米族开始了具有“羌式商业”的马帮贸易。他们运销当地的土特产、猎物、药材、骡马等,运回自己所需的工业品。

调查的普米族村寨多分布在海拔2320~3109 m之间的山区和半山区,且大都山清水秀、生态环境优良,但交通闭塞、生产和生活环境十分恶劣。从调查的32个普米族村寨经济收入来看(见表1),年人均收入在300~5130元之间,其中年人均收入最高的为新营盘乡新营盘村委会牛窝子村,该村位于宁蒗-永胜公路旁,距县城15 km,交通便利,居住条件好,全村以发展苹果种植产业而闻名全县,村民年人均经济收入达5130元,普遍较高。而农民年人均收入最低的为兰坪县河西乡联合村委会阿货吉村的300元,该村位于海拔2440 m的通甸河西面半山腰,交通不便与缺水是制约该村农业发展的最大因素,农作物普遍广种薄收,农民收入较低。其余各村年人均收入均在700~1000元之间。32个普米族村全年人均纯收入平均为1540.6元,分别比兰坪、宁蒗的全年人均纯收入1344元和1260元高出14.6%和22.3%,低于玉龙县全年人均纯收入2036元,仅为2007年云南省农民人均纯收入2634.1元的58.5%。因此,普米族地区经济发展水平总体偏低,并且呈现出交通便利,居住条件好的村寨农民经济收入较高,而偏远、居住环境差的村寨农民经济收入偏低的现象。

### 2.5 收集的农业资源分析

2008—2009年共调查收集农业资源284份(见表3),其中稻类4份(占1.41%)、小麦13份(占4.58%)、杂粮64份(占22.54%)、玉米26份(占9.15%)、豆类72份(占25.35%)、果树19份(占6.69%)、蔬菜及1年生经济作物52份(占18.31%);药用植物23份(占8.10%);食用菌11份(占3.87%)。初步确定特异类(含特有、特优、特用)资源95份,占总收集资源量的33.45%,未明确资源189份。

在收集到的284份资源中,豆类所占比例最大,为25.35%,杂粮次之,为22.54%,两者合计达47.89%,由

表3 收集的不同农业资源类型

资源类型	未收集类或不明确/份	特异类/份	收集总量/份	占收集总量的比例/%
粮食作物	稻类	0	4	1.41
	小麦	8	5	4.58
	杂粮	51	13	22.54
	玉米	17	9	9.16
	豆类	52	20	25.35
果树	10	9	19	6.69
蔬菜及1年生经济作物	35	17	52	18.31
药用植物	14	9	23	8.10
食用菌	2	9	11	3.86
合计	189	95	284	100
比例/%	66.55	33.45	100	—

此可见普米族以杂粮、豆类为主要的食物或收入来源,杂粮中燕麦、青稞、大麦、苦荞又是主要的农作物;其次,蔬菜及1年生经济作物占18.31%,这也是普米族收入来源之一;玉米在普米族种植作物中也占到了9.15%。而稻类和小麦所占比例最少,分别仅为1.41%、4.58%,这与大部分普米族生活在海拔2500~2800 m的山区和半山区有关,这些地方几乎不种植稻类和小麦。

从各调查县收集资源数量看,此次共调查了17个

乡(镇),24个村委会,32个自然村(或村民小组),收集资源284份,其中玉龙县调查了8个乡(镇),9个村委会,15个自然村(或村民小组),收集资源111份,占总资源数的39.1%;宁蒗县调查了4个乡镇,7个村委会,7个自然村(或村民小组),收集资源67份,占总资源数的23.6%;兰坪县调查的4个乡镇,7个村委会,8个自然村(或村民小组),收集资源96份,占总资源数的33.8%;维西县调查的攀天阁乡皆菊村委会迪姑上、下村,收集资源10份,占总资源数的3.5%(见表4)。

表4 各调查县收集资源情况

	玉龙县	宁蒗县	兰坪县	维西县	合计
乡、镇	8	4	4	1	17
村委会	9	7	7	1	24
自然村	15	7	8	2	32
资源类型					
粮食作物	62	60	53	10	185
蔬菜及1年生经济作物	25	6	15	0	46
果树	10	0	9	0	19
药用植物	14	1	8	0	23
食用菌	0	0	11	0	11
合计	111	67	96	10	284
比例/%	39.1	23.6	33.8	3.5	100

## 2.6 普米族农业资源及利用情况

普米族普遍食用大米、小麦、青稞、荞子、洋芋、蚕豆、碗豆、四季豆等。蔬菜以蔓菁、瓜、辣椒、萝卜、青菜、西红柿等为主。肉食常用猪牛羊肉,喜喝牛奶,并制作酥油、乳酪。宁蒗普米族喜以酥油茶就炒面。特别有名的是“猪膘肉”,是招待客人的上品。普米族喜欢喝茶,吸烟和饮酒。茶的种类很多,主要有酥油茶、

化油茶、盐茶、核桃仁茶、雪茶等。烟有旱烟、鼻烟、卷烟等。酒分甜酒、黄酒、白酒3种。酒是祭祀和待客的重要礼品。

经调查发现,普米族种植的农作物有玉米、稻谷、黄豆、荞、稗、高粱、四季豆、马铃薯、燕麦、米豆、绿豆、巴山豆等,其中玉米播种面积约占60%以上,为当地农户主粮,也是酿酒和饲料的来源。除维西县攀天阁乡、

玉龙县奉科乡、宝山乡及宁蒗县翠玉乡、永宁乡等地少数普米族种植水稻外,90%以上的普米族以种植玉米、豆类、马铃薯等为主。玉米品种有黄包谷、干子黄、马牙、花包谷、大白籽、糯包谷、二白籽,小白籽等。稻谷品种有白、红、糯、麻四种,过去栽种较少。小春有小麦、大麦、蚕豆、青稞、豌豆、鸡豆等。蔬菜有蔓菁、白菜、辣椒、魔芋、瓜类等。主要经济作物有核桃、苹果、花椒、火麻、烟草、向日葵等。

从调查的各县收集资源品种看,4个县中除维西仅有2个村收集10份资源外,其他3个县收集的粮食作物数量为53~62份,相差不多,且各调查村中收集到的玉米、大豆、蚕豆、豌豆、白芸豆、马铃薯、苦荞、甜荞、青稞、大麦、燕麦、小麦、花椒、青菜、白菜和辣椒等16种粮食作物和部分蔬菜基本相同。不同收集资源主要以果树、药用植物和食用菌方面居多,这可能与每次调查中调查组人员的专业关注度有关(见表5)。

表5 调查各县收集资源异同

县名	收集资源	
	不同品种	相同品种
玉龙县	鸡豆、岩陀、秦艽、木香、紫苏、杜仲、五加皮、接骨木、青阳参、牛蒡子、茴香、西葫芦瓜、丝瓜、扒梨、山茶果、鸡素子、秋油菜、洋丝瓜、香葱、本地糯包谷、花包谷、山茶果、大麻、粽子豆、花豆、金白豆、松子、本地核桃	
宁蒗县	麻谷、红谷、青刺果、小扁豆、大豆、小豆、菜豆、蒜头	玉米、大豆、蚕豆、豌豆、白芸豆、马铃薯、苦荞、甜荞、青稞、大麦、燕麦、小麦、花椒、青菜、白菜、辣椒
兰坪县	五味子、红蔓菁、藿香、蔗茅(野生)、小白芨、大白芨、树齿菌、蜜环菌、青杆菌、板蓝根、担子豆、冷布、李子、桃、泡核桃、铁核桃、山胡椒、黑芸豆、无线豆、白木瓜、小白包谷、阿波麦、和尚麦、芫荽、抗锈麦	
维西县	大黑谷、本地葵花	

### 3 结论

所调查的云南普米族主要居住地的32个典型村寨分布在北纬26°30'—27°51'之间、东经99°13'—100°48'之间、海拔2320~3109 m之间的高寒山区或半山区,不同居住地社会经济情况与普米族经济收入有明显差异,各地种植的农业资源主要以豆类、杂粮为主,其他资源既有相同类型又有不同类型,各普米族主要居住地对农业资源的利用情况各有其特点,且具有一定开发潜力。调查收集的284份农业资源只初步确定特异类(含特有、特优、特用)资源95份,未明确资源189份,其具体优异性状与开发利用前景,还有待于进一步研究。

### 4 讨论

#### 4.1 普米族地区存在的问题

一是普米族基础设施较差,严重制约了普米族地区的经济发展。调查的32个普米族自然村或村小组中95%的村寨基础设施薄弱,生产田地路、渠、沟等设施较差,缺乏灌溉条件,没有高产稳产田地,农作物收成少。二是文教卫生事业亟待发展。调查中发现,普米族地区接受中高等教育人数比例还不是很大,人畜饮水不完善,基本医疗卫生服务条件较差<sup>[14-15]</sup>。三是普米族地区农业产业结构不是很合理,主要以旱地农耕为主,畜牧业比重很大,普米族种植的主要是玉米、豆类、杂粮,经济作物的比例不大,种植业、畜牧业较零

散、缺乏组织和协调。四是普米族传统文化亟待恢复和发展,普米族在吸收其他民族文化以丰富自己的同时,不同地区的普米族受各区域主体民族的影响,内部文化也出现了分化和变异,普米族很多传统文化有逐渐消亡的趋势。

#### 4.2 普米族地区发展优势

普米族是云南7个特有少数民族之一,大多居住在较为偏远、自然环境和生存条件恶劣、交通极不发达的地区,但普米族居住地大都是山清水秀、草茂粮丰、六畜兴旺,普米族聚集区内人与自然之间的关系依然如此和谐。普米族地区发展有较好的条件:一是拥有丰富的资源优势,包括普米族山区蕴藏的丰富的森林、生物、矿藏、水利、景观等自然资源,以及民居、服饰、饮食、舞蹈、民俗等民族文化资源和旅游资源;二是具有较强的自我发展能力,普米族商品意识和开放意识较强,当地普米族干部知识分子的素质也较高,组织管理能力强,发展目标明确,事业心重;三是普米族群众勤耕善牧,能很好地安排家庭的生产经营活动,日常生活也井井有条;四是普米族地区的民族关系和社会风气都比较好,在日常生产和生活中能和白族、纳西族、傣族等民族和睦相处。

#### 4.3 普米族地区发展思路

继续加大普米族地区的政策扶持和资金投入力度,大力改善当地经济发展的基础条件,重点建设一批

与当地人民群众生产生活密切相关的公共基础设施项目。对人口压力较大,生产生活条件差且生态恢复能力较弱的边远贫困地区,选择适宜地区开发建设生态经济区,在自愿的基础上,迁移一部分人口,缓解这些地区人口过多对生态环境的压力,使生态系统获得休养生息的机会。

充分发挥当地丰富的农业资源优势,积极调整农业产业结构,大力发展苹果、花椒、核桃、大棚蔬菜、药材及猪牛羊等林果业、药业和畜牧业,切实做好“以农养畜,以畜促农”,培养新的经济增长点,加快普米族地区生产发展。加强农业科技的支撑作用,紧紧围绕当地农业特色,切实做好农村科技教育和培训,全面提高农村劳动力的农业科技素质<sup>[6]</sup>。

立足普米族山区实际,发挥生态优势,把产业发展与生态建设保护有机结合,依托普米族居住地原始山林,充分利用境内山青水秀的生态环境,对具有特色的观光景区,借肋旅游业,促进特色产品的产业化开发,促进农业与旅游业结构的合理调整与优化,提高旅游业和农业开发的综合效益。走出一条具有自己民族特色和地域特色的生产发展、生态良好的科学发展之路,实现普米族地区经济社会和谐发展。

### 参考文献

[1] 杨照辉.简论普米族源与人口变动[J].云南社会科学,2003,6:101-104.  
 [2] 云南省人口普查办公室编.云南省2000年人口普查资料[M].昆明:云南科技出版社,2002.  
 [3] 杨照辉.中国人口较少民族丛书.普米族[M].北京:中国民族摄影艺术出版社,2007:8-9.

[4] 解鲁云.国内普米族研究综述[J].云南民族学院学报:哲学社会科学版,2003,20(1):75-78.  
 [5] 木基元.普米族传统文化保护与发展调研报告[J].学术探索,2002,2:59-62.  
 [6] 高登荣.云南兰坪普米族的民族文化与生态保护[J].生态经济,2000,6:43-44.  
 [7] 汪宗俊,施大文,吴泽云.云南丽江地区20种普米族药介绍[J].中药材,1991,14(12):12-15.  
 [8] 郑殿升,刘旭,卢新雄,等.农作物种质资源收集技术规程[M].北京:中国农业出版社,2007:3-20.  
 [9] 云南省怒江傈僳族自治州兰坪白族普米族自治县农业和农村信息化建设领导小组办公室.云南省数字乡村[EB/OL].<http://www.ynszxc.gov.cn/szxc/CountyModel/ShowDocument.aspx?Did=1531&DepartmentId=1531&id=2257473>,2007-12-27.  
 [10] 云南省丽江市宁蒗彝族自治县.云南省数字乡村[EB/OL]. <http://www.ynszxc.gov.cn/szxc/CountyModel/ShowDocument.aspx?Did=885&DepartmentId=885&id=2240699>,2009-10-23.  
 [11] 丽江市宁蒗县统计局.2007年丽江市宁蒗县统计年鉴[Z].2008,4:6-21.  
 [12] 玉龙县农业局.玉龙县农业信息网[EB/OL].<http://www.ynagri.gov.cn/Xmodel2/article.aspx?nid=115222&Departmentid=832>,2009-6-3.  
 [13] 玉龙县发展改革局.玉龙纳西族自治县2007年国民经济和社会发展规划执行情况及2008年计划(草案)报告.玉龙县政府信息公开门户网站 [EB/OL].[http://lj.xxgk.yn.gov.cn/canton\\_model17/newsview.aspx?id=661664](http://lj.xxgk.yn.gov.cn/canton_model17/newsview.aspx?id=661664),2008-12-26.  
 [14] 晏晓婧,曹晓凡.三江并流区民族文化对生态保护的作用探讨[C].2004年中国法学会环境资源法学研究会年会论文集,2004,7(22-27):1210-1213.  
 [15] 张利泉,张重艳.西部民族资源型地区产业结构调整问题研究——以兰坪白族普米族自治县为例[J].中国高新技术企业,2010,139(4):69-71.  
 [16] 康平德,徐中志,陈翠,等.云南普米族地区农业植物资源调查[J].西南农业学报,2011,24(1):356-362.