

2008年12月全国地面台站气象探测环境 变化情况月报告

根据“关于加强气象探测环境备案审批工作的通知”（气发〔2007〕37号）中对气象探测环境变化月报告的要求，现将2008年12月全国各省（区、市）探测环境变化情况报告如下：

一、探测环境变化基本情况

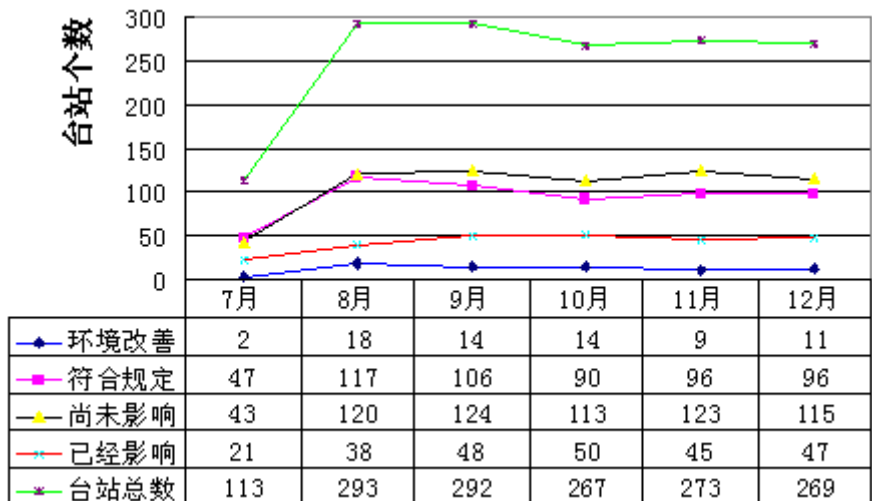
2008年12月，全国31个省（区、市）共2414个地面台站均上报了气象探测环境变化月报告。从地区分布情况来看，北京、上海、黑龙江、甘肃、江苏、宁夏、西藏等7个省（区、市）没有台站探测环境发生变化，其余24个省（区、市）的269个台站的探测环境发生变化，占全国台站总数的11.1%。其中续报台站207个，首次上报台站62个。

台站探测环境变化情况见表1，7-12月探测环境发生变化的台站数情况见图1。

表1：2008年12月全国气象台站探测环境变化情况表

| 探测环境变化情况 | 台站数(个) | 占探测环境变化台站总数百分比 |
|-------------|--------|----------------|
| 改善 | 11 | 4.1% |
| 工程符合探测保护规定 | 96 | 35.7% |
| 工程尚未造成实质性影响 | 115 | 42.7% |
| 工程造成实质性影响 | 47 | 17.5% |
| 合计 | 269 | -- |

图1：2008年7-12月探测环境发生变化的台站数曲线图



由于已经进入冬季，我国北方地区前期影响探测环境的一些建筑工程目前继续处于暂停建设阶段。

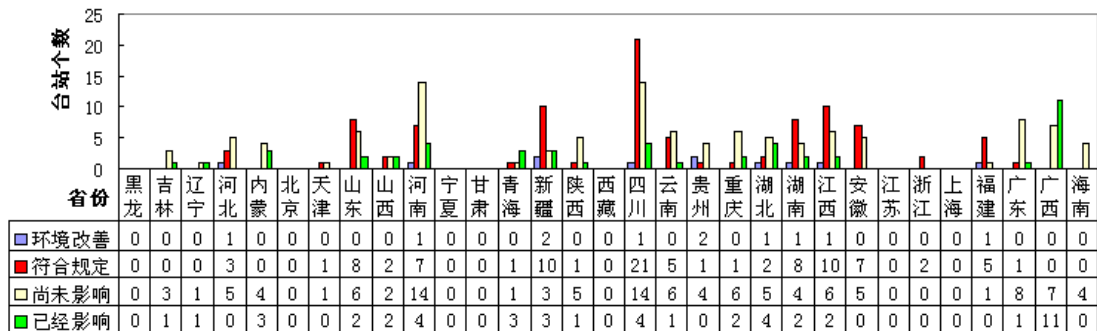
从图 1 可以看出，12 月份全国台站探测环境保护工作略好于 11 月份，具体表现为：一、探测环境发生变化的台站总数减少；二、探测环境受到不同程度影响（包括工程尚未造成实质性影响和工程造成实质性影响）的台站总数也减少了；三、又有 11 个台站的探测环境得到了改善。

从图 1 还可以看出，进入 10 月份以来，全国探测环境受到不同程度影响的台站数呈逐渐减少的趋势，主要原因有：一、各级气象部门探测环境保护意识增强，保护力度加大；二、北方地区建筑工程进入冬季停工阶段，暂时停止对探测环境的影响。

二、探测环境变化情况的详细分析

全国探测环境发生变化的台站地区分布情况见图 2。

图 2：2008 年 12 月全国台站探测环境变化情况地域分布图



1、本月共有 11 个台站的探测环境得到改善，详细情况见表

2. 主要通过砍伐影响探测环境的树木和拆除违规超高的建筑物，使得探测环境得到了改善。福建的建阳通过地方政府的批文协调，对观测场墙外四周影响探测环境的树木进行了修整；河南的修武对观测场北面影响探测环境的树木进行了砍伐；湖北的黄梅和新疆的阿克陶对台站内部影响环境的树木进行了砍伐；河北的廊坊拆除了观测场东南面的两间平房和西南面的一间平房，探测环境暂时得到了改善，但该市拟在此建设城市次中心，政府已向台站提出搬迁要求；四川的资中正在拆除影响探测环境的丹桂华府6号楼局部超高部分；贵州的毕节拆除了台站外部超高部分的建筑物。

表 2：2008 年 12 月探测环境改善的各类台站个数以及所占比例

| 台站类别 | 台站数(个) | 占“改善”台站总数比例 |
|------|--------|-------------|
| 基准站 | 2 | 18.2% |
| 基本站 | 3 | 27.3% |
| 一般站 | 6 | 54.5% |
| 合计 | 11 | -- |

2、本月共有 96 个台站的探测环境的变化符合保护规定，详细情况见表 3。其中续报台站 66 个，首次上报台站 30 个。台站内部的新建建筑物全部符合探测环境保护规定，如江西的靖安、云南的屏边、四川的西充和云南的金平等；部分台站的外部新建建筑物开工前气象部门对其进行审核，若有不符合探测保护规定的建筑物，经过与建设方协调修改其建设规划，如湖北的十堰观测场外拟建商住楼，市气象局正与建设单位联系，核实建筑物规划和设计方案；江西的宜春市观测场西面、北面和东北面的建房均经过了气象、规划部门审批；河南的长葛向拟在观测场四周建设家居广场的开发商宣讲有关气象法律法规，要求其遵守探测环境保护规定；山东的利津观测场南面的住宅小区经过了省气象局审批；山西的文水与建设单位签订协议，对方保证其建筑物不影

响探测环境；四川的宣汉批复明确了观测场西北面商住楼的最高点高度。

表 3：2008 年 12 月工程符合探测环境保护规定的各类台站个数以及所占比例

| 台站类别 | 台站数(个) | 占“符合保护规定”台站总数比例 |
|------|--------|-----------------|
| 基准站 | 5 | 5.2% |
| 基本站 | 32 | 33.3% |
| 一般站 | 59 | 61.5% |
| 合计 | 96 | -- |

3、本月共有 115 个台站的探测环境尚未受到实质性影响，但存在着潜在影响，详细情况见表 4。其中续报台站 98 个，首次上报台站 17 个。

表 4：2008 年 12 月尚未造成实质性影响的各类台站个数以及所占比例

| 台站类别 | 台站数(个) | 占“尚未造成影响”台站总数比例 |
|------|--------|-----------------|
| 基准站 | 5 | 4.3% |
| 基本站 | 24 | 20.9% |
| 一般站 | 86 | 74.8% |
| 合计 | 115 | -- |

从“与上月相比”来看：探测环境“变坏”的台站 25 个，“出现迹象”的台站 18 个，“维持”的台站 72 个，分别占探测环境尚未受到实质性影响台站总数的 21.7%、15.7% 和 62.6%。

从“变化源种类”来看，主要有以下几种情况：

(1) 109 个台站是由于外部门的建筑物引起的。其中大部分为商品房、单位办公用房等，少部分为民房。

在探测环境保护范围内开发商品房：安徽的当涂观测场南面将规划建设居民安置小区，当涂局已向县政府、规划、建设部门行文，要求依法保护气象探测环境不受到破坏。12 月 5 日政府回复，要求观测场另行选址。随后马鞍山市气象局向省局上报了《关于建议解决当涂县气象探测环境受影响的请示》。12 月 28

日地方政府领导与省局领导举行联席会议，商讨解决当涂局的气象探测环境事宜。1月5日当涂局再次向县政府分管城建副县长汇报气象探测环境受到影响的情况；河南的长垣多次向在观测场外围建设商品房的开发商宣讲有关气象法律、法规，要求其依法保护气象探测环境，同时台站还将密切关注观测场四周变化情况，进一步加强与建筑单位的协调工作；广东的花都区观测场西南面正在开发雅景湾的二期项目，花都区气象局分别以文件《关于花都区国家气象观测站探测环境被破坏的情况报告》（花气〔2008〕16号）和口头汇报的形式向区人大常委、区人民政府汇报了探测环境受到影响的情况，但政府要求台站搬迁，开发商也仍然继续建设，省、市局和台站将进一步加大执法力度；山东的汶上建筑物正由南向北扩展，逐步向观测场靠近；云南的陆良已对观测场西北面的建筑物启动执法程序；内蒙古的满洲里观测场东南北三个方向均正在进行楼房改建；湖北的赤壁观测场外围正在建设世纪大厦；江西的弋阳观测场南面约400米处正在建设商品房；陕西的志丹观测场东南面118米处正在建设社区服务楼；贵州的平塘观测场外围正在建设华丰佳苑商住楼，省、州气象局已经与地方政府协调，并对该商住楼提出了限高要求。

在探测环境保护范围内建设单位楼房或其他设施：安徽的宿州观测场东面约70米处正在建设一座总高约20米的钢管支撑架结构通讯基站铁塔，该塔位于观测场日出方位，对日照资料代表性和准确性有影响；河南的商城观测场外围70米处正在建设县运管所办公楼，市、县气象局多次向县运管所宣讲有关法律、法规，要求其降低建设高度；湖北的巴东观测场东南面正在建设县医院宿舍楼；河北的武安观测场东北面60米处规划建设中国农业发展银行武安市支行办公大楼，东面和东南面11米处规划建设建设局的办公楼和住宅楼，南面21米处规划建设商住楼，东北面150米和170米处分别规划建设环卫处的办公楼和城管所的商住楼；广西的全州观测场北面约50米处正在建设住宿楼；

四川的邻水观测场西南面 200 米处，县宣传文化中心将修建高层建筑物。

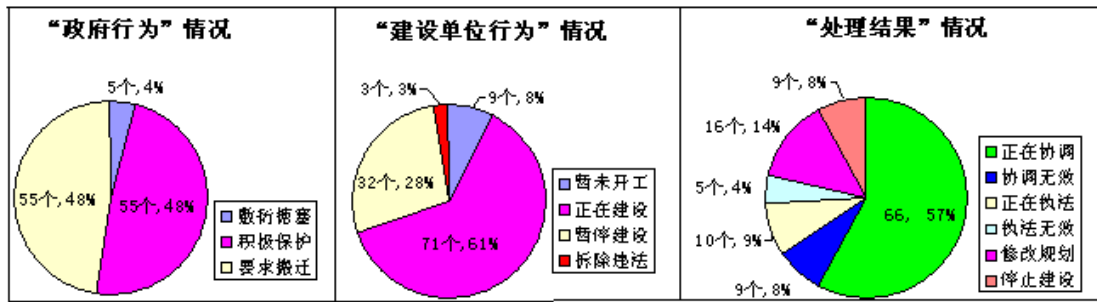
在探测环境保护范围内建设民房：广西的平南观测场东面约 80 米处，一居民被制止建设第三层楼房后，在二楼楼顶修建了女儿墙和一个小楼梯间，南面约 66 米和东南面约 60 米处各有一栋民房正在建设；江西的进贤观测场南面正在建设一栋楼房的第五层，东南面正在建设妇幼保健所住宅楼，西北面正在建设杨家巷住宅楼；四川的泸定观测场南面 30 米（低于观测场平面 1 米左右）处一农户正在开挖基脚，准备修建新房；河北的峰峰观测场东南面 60 米处当地村民正在建房；江西的余江观测场东南面 50 米处有一栋民房正在建设，由于该建房户属于无手续建房，气象部门无法对其进行有效控制；四川的宁南观测场东南面 49 米处有一栋居民住宅楼正在建设。以上这些台站正在积极协调建房户，尽最大努力保护探测环境不受到实质性影响。河南的潢川观测场西南面 58 米和东南面 50 米处各有一栋居民楼正在建设，前者经气象执法已停工，后者已被通知其盖房高度不得超过四米，气象部门继续密切跟踪监视，一旦发现违规建设现象，将严格依法制止；安徽的来安气象局正在开展执法，制止观测场东面围墙外一栋两层居民楼房的违规建设行为。

(2) 3 个台站是由于观测场外围自然物引起的。四川的双流观测场外围 10 米范围内正在种植高度超过 1 米的树木，影响了探测环境，台站立即告知施工单位停止施工，随后又与其进行现场协调，对方已口头答应在最近两天移走树木；云南的昆明和太华山的探测环境继续受到外部自然物的影响。

(3) 3 个台站是由于在探测环境保护范围内修路引起的。如辽宁的丹东观测场外围的道路扩建工程；天津的武清区观测场外围的道路建设工程，但该工程目前处于冬季停工阶段。

从“政府行为”、“建设单位行为”和“处理结果”三个方面来看，详细情况见图 3。

图 3：“政府行为”、“建设单位行为”和“处理结果”情况图



探测环境尚未受到实质性影响的这些台站，均采取了积极的保护措施，确保台站的探测环境不进一步恶化。

4、本月有 47 个台站的探测环境受到了周围建筑工程的实质性影响，详细情况见表 5。其中首次上报 5 个，续报 42 个。

表 5：2008 年 12 月造成实质性影响的各类台站个数以及所占比例

| 台站类别 | 台站数(个) | 占“造成影响”台站总数比例 |
|------|--------|---------------|
| 基准站 | 3 | 6.4% |
| 基本站 | 16 | 34.0% |
| 一般站 | 28 | 59.6% |
| 合计 | 47 | -- |

从“与上月相比”来看：探测环境“变坏”的台站 26 个，“维持”的台站 21 个，分别占探测环境受到实质性影响台站总数的 55.3%和 44.7%。

从“变化源种类”来看，主要有以下几种情况：

(1) 46 个台站是由于外部门的建筑物引起的。其中大部分为商品房、单位办公用房等，少部分为民房。

河南的南阳观测场西南面的鸿源小区商住楼已封顶，该建筑物已经影响了探测环境，虽然市局已多次执法要求其降低楼房建筑高度，并且还下达了停工通知书，但问题一直没有得到有效解决；湖北的嘉鱼观测场南面供电公司新建综合楼正在建设，气象部门已经责令其停工；辽宁的法库正在等待强制执行法院执行；陕西的黄龙观测场四周有多处建筑物影响探测环境，气象部门已启

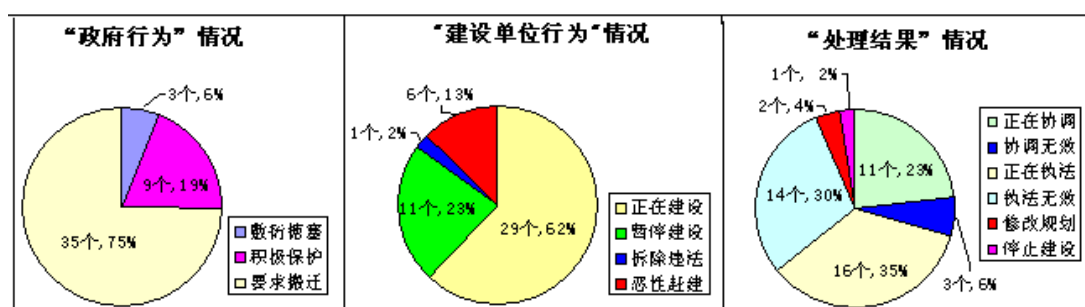
动执法程序，全力制止其违法行为；新疆的霍尔果斯对观测场东北面新建的俊怡大厦进行执法后，该建筑单位暂时停止了施工；广西的蒙山观测场东北面 130 米处县交流干部用房五层主体已经全部完工，观测场东南面 36 米处广告牌（先前已经停止建设）又在背面用铁皮封上，经过气象执法后，对方只是答应搬迁，观测场东北面 106 米处高 5 层的一栋民宅正在建设中，观测场东南面 42 米处计划建设一层高 5 米的房地产售楼部，目前框架水泥柱已浇制完成，正在进行楼面浇制前的准备工作。

湖北的南漳因城关卧龙大道的建设工程，致使许多搬迁居民在观测场附近建房，探测环境受到了严重破坏；河南的息县观测场北面 38 米处，一栋民房正在修建，气象部门多次与建房户协调并进行了执法，但问题没有得到有效解决；广西的南宁、湖北的通城和江西的新干均对观测场外围的违规建筑进行了气象执法；内蒙古的卓资对违规建筑单位作出了行政处罚的决定。

(2) 只有 1 个台站是由于修路引起的。

从“政府行为”、“建设单位行为”和“处理结果”三个方面来看，详细情况见图 4。

图 4：“政府行为”、“建设单位行为”和“处理结果”情况图



从上述情况看，全国气象探测环境保护工作在有些地方还没有得到有效地制止，甚至在一些地方还有进一步恶化的趋势；探测环境保护形势依然严峻。

三、气象探测环境保护工作中的几点建议

1、由于目前一些地方的建筑工程正处于冬季停工阶段，有

关气象部门应抓住这一有利时机，尽快与建设单位或政府主管部门协调解决探测环境受到影响的问题，必要时及时运用法律手段，勇于据理力争，保护合法权益。

2、各级气象部门要严格执行探测环境变化零报告制度，每月必须及时准确地向上级气象部门报送当月探测环境变化情况。

3、从各地上报的情况来看，探测环境保护和城市建设之间的矛盾仍然很大、气象部门执法效果仍然不理想。各级气象部门要通过各种渠道向社会广泛宣传气象法律、法规，提高人们的探测环境保护意识。

4、严格执行气象探测环境备案制度。

附表 1：2008 年 12 月全国气象台站探测环境变化情况表

附表 2：2008 年 12 月探测环境变化台站分省统计表

气象探测中心

二〇〇九年一月十九日

附表 1:

2008 年 12 月气象探测环境变化站点表

1、探测环境得到了改善台站（11 个站）

| 序号 | 省份 | 站名 | 站号 | 站类 |
|----|----|-----|-------|-----|
| 1 | 贵州 | 兴仁 | 57902 | 基准站 |
| 2 | 新疆 | 哈密 | 52203 | 基准站 |
| 3 | 福建 | 建阳 | 58734 | 基本站 |
| 4 | 贵州 | 毕节 | 57707 | 基本站 |
| 5 | 江西 | 武宁 | 58507 | 基本站 |
| 6 | 河北 | 廊坊 | 54515 | 一般站 |
| 7 | 河南 | 修武 | 53984 | 一般站 |
| 8 | 湖北 | 黄梅 | 58409 | 一般站 |
| 9 | 湖南 | 浏阳 | 57688 | 一般站 |
| 10 | 四川 | 资中 | 56393 | 一般站 |
| 11 | 新疆 | 阿克陶 | 51708 | 一般站 |

2、周围建设工程符合探测环境保护规定台站（96 个站）

| 序号 | 省份 | 站名 | 站号 | 站类 | 来源 |
|----|----|-----|-------|-----|----|
| 1 | 河南 | 郑州 | 57083 | 基准站 | 外部 |
| 2 | 江西 | 宜春市 | 57793 | 基准站 | 外部 |
| 3 | 陕西 | 汉中 | 57127 | 基准站 | 外部 |
| 4 | 四川 | 会理 | 56671 | 基准站 | 外部 |
| 5 | 新疆 | 伊宁 | 51431 | 基准站 | 外部 |
| 6 | 安徽 | 蒙城 | 58118 | 基本站 | 外部 |
| 7 | 安徽 | 砀山 | 58015 | 基本站 | 外部 |
| 8 | 福建 | 仙游 | 58936 | 基本站 | 外部 |
| 9 | 广东 | 广州 | 59287 | 基本站 | 外部 |
| 10 | 河南 | 信阳 | 57297 | 基本站 | 外部 |
| 11 | 湖北 | 十堰 | 57256 | 基本站 | 外部 |
| 12 | 湖南 | 桑植 | 57554 | 基本站 | 内部 |
| 13 | 湖南 | 衡阳 | 57872 | 基本站 | 外部 |
| 14 | 江西 | 安福 | 57798 | 基本站 | 外部 |
| 15 | 江西 | 吉安县 | 57799 | 基本站 | 外部 |
| 16 | 江西 | 井冈山 | 57894 | 基本站 | 内部 |
| 17 | 江西 | 靖安 | 58600 | 基本站 | 内部 |
| 18 | 青海 | 德令哈 | 52737 | 基本站 | 外部 |
| 19 | 山东 | 潍坊 | 54843 | 基本站 | 外部 |
| 20 | 四川 | 西昌 | 56571 | 基本站 | 外部 |
| 21 | 四川 | 越西 | 56475 | 基本站 | 外部 |

| | | | | | |
|----|----|------|-------|-----|----|
| 22 | 四川 | 盐源 | 56565 | 基本站 | 外部 |
| 23 | 四川 | 高坪 | 57411 | 基本站 | 外部 |
| 24 | 四川 | 阆中 | 57306 | 基本站 | 内部 |
| 25 | 四川 | 攀枝花 | 56666 | 基本站 | 外部 |
| 26 | 四川 | 遂宁 | 57405 | 基本站 | 内部 |
| 27 | 四川 | 都江堰 | 56188 | 基本站 | 外部 |
| 28 | 新疆 | 沙雅 | 51639 | 基本站 | 外部 |
| 29 | 新疆 | 克拉玛依 | 51243 | 基本站 | 外部 |
| 30 | 新疆 | 乌兰乌苏 | 51358 | 基本站 | 内部 |
| 31 | 新疆 | 呼图壁 | 51367 | 基本站 | 外部 |
| 32 | 新疆 | 乌鲁木齐 | 51463 | 基本站 | 外部 |
| 33 | 新疆 | 库尔勒 | 51656 | 基本站 | 外部 |
| 34 | 新疆 | 乌恰 | 51705 | 基本站 | 外部 |
| 35 | 云南 | 屏边 | 56986 | 基本站 | 内部 |
| 36 | 浙江 | 湖州 | 58450 | 基本站 | 外部 |
| 37 | 浙江 | 义乌 | 58557 | 基本站 | 外部 |
| 38 | 安徽 | 怀宁 | 58416 | 一般站 | 外部 |
| 39 | 安徽 | 涡阳 | 58114 | 一般站 | 外部 |
| 40 | 安徽 | 萧县 | 58016 | 一般站 | 外部 |
| 41 | 安徽 | 灵璧 | 58125 | 一般站 | 内部 |
| 42 | 安徽 | 长丰 | 58220 | 一般站 | 外部 |
| 43 | 福建 | 光泽 | 58724 | 一般站 | 外部 |
| 44 | 福建 | 顺昌 | 58823 | 一般站 | 外部 |
| 45 | 福建 | 莆田 | 58946 | 一般站 | 外部 |
| 46 | 福建 | 连江 | 58848 | 一般站 | 外部 |
| 47 | 贵州 | 乌当 | 57915 | 一般站 | 外部 |
| 48 | 河北 | 元氏 | 53791 | 一般站 | 外部 |
| 49 | 河北 | 安平 | 54609 | 一般站 | 外部 |
| 50 | 河北 | 枣强 | 54708 | 一般站 | 外部 |
| 51 | 河南 | 项城 | 57196 | 一般站 | 外部 |
| 52 | 河南 | 长葛 | 57087 | 一般站 | 外部 |
| 53 | 河南 | 禹州 | 57088 | 一般站 | 外部 |
| 54 | 河南 | 汝阳 | 57078 | 一般站 | 外部 |
| 55 | 河南 | 中牟 | 57090 | 一般站 | 外部 |
| 56 | 湖北 | 红安 | 57398 | 一般站 | 外部 |
| 57 | 湖南 | 张家界 | 57558 | 一般站 | 外部 |
| 58 | 湖南 | 娄底 | 57763 | 一般站 | 外部 |
| 59 | 湖南 | 隆回 | 57767 | 一般站 | 外部 |
| 60 | 湖南 | 衡阳县 | 57871 | 一般站 | 外部 |
| 61 | 湖南 | 汝城 | 57985 | 一般站 | 外部 |
| 62 | 湖南 | 龙山 | 57544 | 一般站 | 外部 |
| 63 | 江西 | 泰和 | 57899 | 一般站 | 内部 |
| 64 | 江西 | 新余 | 57796 | 一般站 | 外部 |

| | | | | | |
|----|----|-----|-------|-----|----|
| 65 | 江西 | 上高 | 57699 | 一般站 | 外部 |
| 66 | 江西 | 高安 | 58605 | 一般站 | 外部 |
| 67 | 江西 | 万载 | 57698 | 一般站 | 外部 |
| 68 | 山东 | 齐河 | 54812 | 一般站 | 外部 |
| 69 | 山东 | 利津 | 54731 | 一般站 | 外部 |
| 70 | 山东 | 滕州 | 54927 | 一般站 | 外部 |
| 71 | 山东 | 莱芜 | 54828 | 一般站 | 外部 |
| 72 | 山东 | 蒙阴 | 54923 | 一般站 | 外部 |
| 73 | 山东 | 沂水 | 54932 | 一般站 | 内部 |
| 74 | 山东 | 苍山 | 58030 | 一般站 | 内部 |
| 75 | 山西 | 忻府 | 53674 | 一般站 | 外部 |
| 76 | 山西 | 文水 | 53771 | 一般站 | 外部 |
| 77 | 四川 | 宣汉 | 57326 | 一般站 | 外部 |
| 78 | 四川 | 武胜 | 57417 | 一般站 | 内部 |
| 79 | 四川 | 岳池 | 57414 | 一般站 | 内部 |
| 80 | 四川 | 仁寿 | 56297 | 一般站 | 外部 |
| 81 | 四川 | 威远 | 56395 | 一般站 | 内部 |
| 82 | 四川 | 西充 | 57309 | 一般站 | 内部 |
| 83 | 四川 | 仪陇 | 57315 | 一般站 | 外部 |
| 84 | 四川 | 蓬安 | 57317 | 一般站 | 外部 |
| 85 | 四川 | 南溪 | 56493 | 一般站 | 外部 |
| 86 | 四川 | 乐至 | 57407 | 一般站 | 外部 |
| 87 | 四川 | 安岳 | 57408 | 一般站 | 外部 |
| 88 | 四川 | 资阳 | 56298 | 一般站 | 内部 |
| 89 | 天津 | 大港 | 54645 | 一般站 | 内部 |
| 90 | 新疆 | 特克斯 | 51438 | 一般站 | 外部 |
| 91 | 新疆 | 墨玉 | 51827 | 一般站 | 外部 |
| 92 | 云南 | 金平 | 56987 | 一般站 | 内部 |
| 93 | 云南 | 弥渡 | 56755 | 一般站 | 外部 |
| 94 | 云南 | 祥云 | 56756 | 一般站 | 内部 |
| 95 | 云南 | 巍山 | 56757 | 一般站 | 内部 |
| 96 | 重庆 | 渝北 | 57513 | 一般站 | 内部 |

3、周围工程尚未对探测环境造成实质性影响台站（115个站）

| 序号 | 省份 | 站名 | 站号 | 站类 | 来源 |
|----|-----|-----|-------|-----|----|
| 1 | 广西 | 桂林 | 57957 | 基准站 | 外部 |
| 2 | 海南 | 海口 | 59758 | 基准站 | 外部 |
| 3 | 内蒙古 | 满洲里 | 50514 | 基准站 | 外部 |
| 4 | 云南 | 昆明 | 56778 | 基准站 | 外部 |
| 5 | 云南 | 勐腊 | 56969 | 基准站 | 外部 |
| 6 | 安徽 | 宿州 | 58122 | 基本站 | 外部 |
| 7 | 广东 | 韶关 | 59082 | 基本站 | 外部 |

| | | | | | |
|----|-----|--------|-------|-----|----|
| 8 | 广东 | 惠阳 | 59298 | 基本站 | 外部 |
| 9 | 广东 | 梅县 | 59117 | 基本站 | 外部 |
| 10 | 海南 | 琼中 | 59849 | 基本站 | 外部 |
| 11 | 海南 | 陵水 | 59954 | 基本站 | 外部 |
| 12 | 河北 | 怀来 | 54405 | 基本站 | 外部 |
| 13 | 河南 | 驻马店 | 57290 | 基本站 | 外部 |
| 14 | 河南 | 新乡 | 53986 | 基本站 | 外部 |
| 15 | 河南 | 许昌 | 57089 | 基本站 | 外部 |
| 16 | 湖北 | 巴东 | 57355 | 基本站 | 外部 |
| 17 | 湖南 | 马坡岭 | 57679 | 基本站 | 外部 |
| 18 | 吉林 | 集安 | 54377 | 基本站 | 外部 |
| 19 | 吉林 | 临江 | 54374 | 基本站 | 外部 |
| 20 | 江西 | 修水 | 57598 | 基本站 | 外部 |
| 21 | 辽宁 | 丹东 | 54497 | 基本站 | 外部 |
| 22 | 内蒙古 | 新巴尔虎右旗 | 50603 | 基本站 | 外部 |
| 23 | 山东 | 福山 | 54764 | 基本站 | 外部 |
| 24 | 陕西 | 延安 | 53845 | 基本站 | 外部 |
| 25 | 陕西 | 靖边 | 53735 | 基本站 | 外部 |
| 26 | 四川 | 雷波 | 56485 | 基本站 | 外部 |
| 27 | 新疆 | 富蕴县 | 51087 | 基本站 | 外部 |
| 28 | 重庆 | 黔江 | 57536 | 基本站 | 外部 |
| 29 | 重庆 | 綦江 | 57612 | 基本站 | 外部 |
| 30 | 安徽 | 来安 | 58234 | 一般站 | 外部 |
| 31 | 安徽 | 淮南 | 58224 | 一般站 | 外部 |
| 32 | 安徽 | 凤台 | 58212 | 一般站 | 外部 |
| 33 | 安徽 | 当涂 | 58335 | 一般站 | 外部 |
| 34 | 福建 | 永泰 | 58932 | 一般站 | 外部 |
| 35 | 广东 | 饶平 | 59313 | 一般站 | 外部 |
| 36 | 广东 | 新兴 | 59470 | 一般站 | 外部 |
| 37 | 广东 | 遂溪 | 59650 | 一般站 | 外部 |
| 38 | 广东 | 花都 | 59284 | 一般站 | 外部 |
| 39 | 广东 | 鹤山 | 59473 | 一般站 | 外部 |
| 40 | 广西 | 鹿寨 | 59045 | 一般站 | 外部 |
| 41 | 广西 | 三江 | 57941 | 一般站 | 外部 |
| 42 | 广西 | 田阳 | 59213 | 一般站 | 外部 |
| 43 | 广西 | 全州 | 57960 | 一般站 | 外部 |
| 44 | 广西 | 富川 | 59061 | 一般站 | 外部 |
| 45 | 广西 | 平南 | 59255 | 一般站 | 外部 |
| 46 | 贵州 | 遵义县 | 57717 | 一般站 | 外部 |
| 47 | 贵州 | 平塘 | 57921 | 一般站 | 外部 |
| 48 | 贵州 | 贵定 | 57824 | 一般站 | 外部 |
| 49 | 贵州 | 江口 | 57736 | 一般站 | 外部 |
| 50 | 海南 | 定安 | 59851 | 一般站 | 外部 |

| | | | | | |
|----|-----|-----|-------|-----|----|
| 51 | 河北 | 永年 | 53895 | 一般站 | 外部 |
| 52 | 河北 | 武安 | 53890 | 一般站 | 外部 |
| 53 | 河北 | 峰峰 | 53894 | 一般站 | 外部 |
| 54 | 河北 | 新乐 | 53695 | 一般站 | 外部 |
| 55 | 河南 | 长垣 | 53998 | 一般站 | 外部 |
| 56 | 河南 | 商城 | 58301 | 一般站 | 外部 |
| 57 | 河南 | 潢川 | 58207 | 一般站 | 外部 |
| 58 | 河南 | 尉氏 | 57094 | 一般站 | 外部 |
| 59 | 河南 | 新安 | 57070 | 一般站 | 外部 |
| 60 | 河南 | 清丰 | 54902 | 一般站 | 外部 |
| 61 | 河南 | 郸城 | 58100 | 一般站 | 外部 |
| 62 | 河南 | 灵宝 | 57056 | 一般站 | 外部 |
| 63 | 河南 | 光山 | 57299 | 一般站 | 外部 |
| 64 | 河南 | 鸡公山 | 57390 | 一般站 | 外部 |
| 65 | 河南 | 邙县 | 57180 | 一般站 | 外部 |
| 66 | 湖北 | 云梦 | 57389 | 一般站 | 外部 |
| 67 | 湖北 | 赤壁 | 57582 | 一般站 | 外部 |
| 68 | 湖北 | 大冶 | 57499 | 一般站 | 外部 |
| 69 | 湖北 | 鄂州 | 57496 | 一般站 | 外部 |
| 70 | 湖南 | 蓝山 | 57975 | 一般站 | 外部 |
| 71 | 湖南 | 衡东 | 57778 | 一般站 | 外部 |
| 72 | 湖南 | 永顺 | 57643 | 一般站 | 外部 |
| 73 | 吉林 | 舒兰 | 54076 | 一般站 | 外部 |
| 74 | 江西 | 德安 | 58508 | 一般站 | 外部 |
| 75 | 江西 | 进贤 | 58614 | 一般站 | 外部 |
| 76 | 江西 | 弋阳 | 58624 | 一般站 | 外部 |
| 77 | 江西 | 广丰 | 58635 | 一般站 | 外部 |
| 78 | 江西 | 余江 | 58616 | 一般站 | 外部 |
| 79 | 内蒙古 | 和林县 | 53469 | 一般站 | 外部 |
| 80 | 内蒙古 | 赛罕 | 53466 | 一般站 | 外部 |
| 81 | 青海 | 循化 | 52972 | 一般站 | 外部 |
| 82 | 山东 | 德州 | 54714 | 一般站 | 外部 |
| 83 | 山东 | 汶上 | 54912 | 一般站 | 外部 |
| 84 | 山东 | 昌乐 | 54837 | 一般站 | 外部 |
| 85 | 山东 | 薛城 | 58021 | 一般站 | 外部 |
| 86 | 山东 | 莱州 | 54749 | 一般站 | 外部 |
| 87 | 山西 | 阳曲 | 53678 | 一般站 | 外部 |
| 88 | 山西 | 岚县 | 53665 | 一般站 | 外部 |
| 89 | 陕西 | 高陵 | 57040 | 一般站 | 外部 |
| 90 | 陕西 | 志丹 | 53832 | 一般站 | 外部 |
| 91 | 陕西 | 麟游 | 57022 | 一般站 | 外部 |
| 92 | 四川 | 九寨沟 | 56097 | 一般站 | 外部 |
| 93 | 四川 | 大竹 | 57420 | 一般站 | 外部 |

| | | | | | |
|-----|----|------|-------|-----|----|
| 94 | 四川 | 泸定 | 56371 | 一般站 | 外部 |
| 95 | 四川 | 炉霍 | 56158 | 一般站 | 外部 |
| 96 | 四川 | 邻水 | 57416 | 一般站 | 外部 |
| 97 | 四川 | 广安 | 57415 | 一般站 | 外部 |
| 98 | 四川 | 宁南 | 56578 | 一般站 | 外部 |
| 99 | 四川 | 布拖 | 56580 | 一般站 | 外部 |
| 100 | 四川 | 洪雅 | 56380 | 一般站 | 外部 |
| 101 | 四川 | 丹棱 | 56381 | 一般站 | 外部 |
| 102 | 四川 | 宜宾县 | 56491 | 一般站 | 外部 |
| 103 | 四川 | 高县 | 56592 | 一般站 | 外部 |
| 104 | 四川 | 双流 | 56288 | 一般站 | 外部 |
| 105 | 天津 | 武清区 | 54523 | 一般站 | 外部 |
| 106 | 新疆 | 新和 | 51636 | 一般站 | 外部 |
| 107 | 新疆 | 吉木萨尔 | 51378 | 一般站 | 外部 |
| 108 | 云南 | 太华山 | 56872 | 一般站 | 外部 |
| 109 | 云南 | 陆良 | 56788 | 一般站 | 外部 |
| 110 | 云南 | 鹤庆 | 56654 | 一般站 | 外部 |
| 111 | 云南 | 宁洱 | 56961 | 一般站 | 外部 |
| 112 | 重庆 | 城口 | 57333 | 一般站 | 外部 |
| 113 | 重庆 | 潼南 | 57409 | 一般站 | 外部 |
| 114 | 重庆 | 万盛 | 57509 | 一般站 | 外部 |
| 115 | 重庆 | 涪陵 | 57522 | 一般站 | 外部 |

4、周围工程已对探测环境造成实质性影响台站（47个站）

| 序号 | 省份 | 站名 | 站号 | 站类 | 来源 |
|----|-----|----|-------|-----|----|
| 1 | 河南 | 南阳 | 57178 | 基准站 | 外部 |
| 2 | 山西 | 太原 | 53772 | 基准站 | 外部 |
| 3 | 新疆 | 喀什 | 51709 | 基准站 | 外部 |
| 4 | 广东 | 佛冈 | 59087 | 基本站 | 外部 |
| 5 | 广西 | 融安 | 57947 | 基本站 | 外部 |
| 6 | 广西 | 那坡 | 59209 | 基本站 | 外部 |
| 7 | 广西 | 靖西 | 59218 | 基本站 | 外部 |
| 8 | 广西 | 东兴 | 59626 | 基本站 | 外部 |
| 9 | 广西 | 南宁 | 59431 | 基本站 | 外部 |
| 10 | 广西 | 蒙山 | 59058 | 基本站 | 外部 |
| 11 | 湖北 | 襄樊 | 57278 | 基本站 | 外部 |
| 12 | 湖北 | 嘉鱼 | 57583 | 基本站 | 外部 |
| 13 | 江西 | 婺源 | 58529 | 基本站 | 外部 |
| 14 | 内蒙古 | 赤峰 | 54218 | 基本站 | 外部 |
| 15 | 青海 | 同仁 | 52974 | 基本站 | 外部 |
| 16 | 青海 | 玉树 | 56029 | 基本站 | 外部 |
| 17 | 山东 | 日照 | 54945 | 基本站 | 外部 |

| | | | | | |
|----|-----|------|-------|-----|----|
| 18 | 四川 | 达县 | 57328 | 基本站 | 外部 |
| 19 | 新疆 | 吐鲁番 | 51573 | 基本站 | 外部 |
| 20 | 广西 | 柳江 | 59047 | 一般站 | 外部 |
| 21 | 广西 | 融水 | 57948 | 一般站 | 外部 |
| 22 | 广西 | 扶绥 | 59426 | 一般站 | 外部 |
| 23 | 广西 | 马山 | 59230 | 一般站 | 外部 |
| 24 | 广西 | 浦北 | 59448 | 一般站 | 外部 |
| 25 | 河南 | 息县 | 57296 | 一般站 | 外部 |
| 26 | 河南 | 淮滨 | 58205 | 一般站 | 外部 |
| 27 | 河南 | 叶县 | 57184 | 一般站 | 外部 |
| 28 | 湖北 | 南漳 | 57363 | 一般站 | 外部 |
| 29 | 湖北 | 通城 | 57589 | 一般站 | 外部 |
| 30 | 湖南 | 澧县 | 57565 | 一般站 | 外部 |
| 31 | 湖南 | 衡南 | 57875 | 一般站 | 外部 |
| 32 | 吉林 | 江源 | 54279 | 一般站 | 外部 |
| 33 | 江西 | 新干 | 58701 | 一般站 | 外部 |
| 34 | 辽宁 | 法库 | 54245 | 一般站 | 外部 |
| 35 | 内蒙古 | 根河 | 50431 | 一般站 | 外部 |
| 36 | 内蒙古 | 卓资 | 53472 | 一般站 | 外部 |
| 37 | 青海 | 湟源 | 52855 | 一般站 | 外部 |
| 38 | 山东 | 郓城 | 54905 | 一般站 | 外部 |
| 39 | 山西 | 和顺 | 53788 | 一般站 | 外部 |
| 40 | 陕西 | 黄龙 | 53946 | 一般站 | 外部 |
| 41 | 四川 | 白玉 | 56147 | 一般站 | 外部 |
| 42 | 四川 | 营山 | 57318 | 一般站 | 外部 |
| 43 | 四川 | 金堂 | 56296 | 一般站 | 外部 |
| 44 | 新疆 | 霍尔果斯 | 51328 | 一般站 | 外部 |
| 45 | 云南 | 景谷 | 56952 | 一般站 | 外部 |
| 46 | 重庆 | 垫江 | 57425 | 一般站 | 外部 |
| 47 | 重庆 | 秀山 | 57635 | 一般站 | 外部 |

附表 2:

2008 年 12 月探测环境变化台站分省统计表

| 详细 省份 | 基 准 站 | | | | | | | | | | |
|----------|----------|----------|----------|----------|----------|--------------|----------|---------------|----------|--------------|----------|
| | 台站 总数 | 无变化 | | 改善 | | 工程符合 保护规定 | | 尚未对环境 造成影响 | | 已对环境 造成影响 | |
| | | 台站 个数 | 所占 比例 | 台站 个数 | 所占 比例 | 台站 个数 | 所占 比例 | 台站 个数 | 所占 比例 | 台站 个数 | 所占 比例 |
| 黑龙江 | 8 | 8 | 100.0 | 0 | 0.0 | 0 | 0.0 | 0 | 0.0 | 0 | 0.0 |
| 吉林 | 4 | 4 | 100.0 | 0 | 0.0 | 0 | 0.0 | 0 | 0.0 | 0 | 0.0 |
| 辽宁 | 5 | 5 | 100.0 | 0 | 0.0 | 0 | 0.0 | 0 | 0.0 | 0 | 0.0 |
| 河北 | 5 | 5 | 100.0 | 0 | 0.0 | 0 | 0.0 | 0 | 0.0 | 0 | 0.0 |
| 内蒙古 | 13 | 12 | 92.3 | 0 | 0.0 | 0 | 0.0 | 1 | 7.7 | 0 | 0.0 |
| 北京 | 1 | 1 | 100.0 | 0 | 0.0 | 0 | 0.0 | 0 | 0.0 | 0 | 0.0 |
| 天津 | 0 | 0 | NULL | 0 | NULL | 0 | NULL | 0 | NULL | 0 | NULL |
| 山东 | 4 | 4 | 100.0 | 0 | 0.0 | 0 | 0.0 | 0 | 0.0 | 0 | 0.0 |
| 山西 | 4 | 3 | 75.0 | 0 | 0.0 | 0 | 0.0 | 0 | 0.0 | 1 | 25.0 |
| 河南 | 3 | 1 | 33.3 | 0 | 0.0 | 1 | 33.3 | 0 | 0.0 | 1 | 33.3 |
| 宁夏 | 2 | 2 | 100.0 | 0 | 0.0 | 0 | 0.0 | 0 | 0.0 | 0 | 0.0 |
| 甘肃 | 6 | 6 | 100.0 | 0 | 0.0 | 0 | 0.0 | 0 | 0.0 | 0 | 0.0 |
| 青海 | 6 | 6 | 100.0 | 0 | 0.0 | 0 | 0.0 | 0 | 0.0 | 0 | 0.0 |
| 新疆 | 12 | 9 | 75.0 | 1 | 8.3 | 1 | 8.3 | 0 | 0.0 | 1 | 8.3 |
| 陕西 | 6 | 5 | 83.3 | 0 | 0.0 | 1 | 16.7 | 0 | 0.0 | 0 | 0.0 |
| 西藏 | 6 | 6 | 100.0 | 0 | 0.0 | 0 | 0.0 | 0 | 0.0 | 0 | 0.0 |
| 四川 | 7 | 6 | 85.7 | 0 | 0.0 | 1 | 14.3 | 0 | 0.0 | 0 | 0.0 |
| 云南 | 6 | 4 | 66.7 | 0 | 0.0 | 0 | 0.0 | 2 | 33.3 | 0 | 0.0 |
| 贵州 | 5 | 4 | 80.0 | 1 | 20.0 | 0 | 0.0 | 0 | 0.0 | 0 | 0.0 |
| 重庆 | 1 | 1 | 100.0 | 0 | 0.0 | 0 | 0.0 | 0 | 0.0 | 0 | 0.0 |
| 湖北 | 4 | 4 | 100.0 | 0 | 0.0 | 0 | 0.0 | 0 | 0.0 | 0 | 0.0 |
| 湖南 | 6 | 6 | 100.0 | 0 | 0.0 | 0 | 0.0 | 0 | 0.0 | 0 | 0.0 |
| 江西 | 4 | 3 | 75.0 | 0 | 0.0 | 1 | 25.0 | 0 | 0.0 | 0 | 0.0 |
| 安徽 | 3 | 3 | 100.0 | 0 | 0.0 | 0 | 0.0 | 0 | 0.0 | 0 | 0.0 |
| 江苏 | 3 | 3 | 100.0 | 0 | 0.0 | 0 | 0.0 | 0 | 0.0 | 0 | 0.0 |
| 浙江 | 3 | 3 | 100.0 | 0 | 0.0 | 0 | 0.0 | 0 | 0.0 | 0 | 0.0 |
| 上海 | 0 | 0 | NULL | 0 | NULL | 0 | NULL | 0 | NULL | 0 | NULL |
| 福建 | 5 | 5 | 100.0 | 0 | 0.0 | 0 | 0.0 | 0 | 0.0 | 0 | 0.0 |
| 广东 | 4 | 4 | 100.0 | 0 | 0.0 | 0 | 0.0 | 0 | 0.0 | 0 | 0.0 |
| 广西 | 4 | 3 | 75.0 | 0 | 0.0 | 0 | 0.0 | 1 | 25.0 | 0 | 0.0 |
| 海南 | 3 | 2 | 66.7 | 0 | 0.0 | 0 | 0.0 | 1 | 33.3 | 0 | 0.0 |
| 全国 合计 | 143 | 128 | 89.5 | 2 | 1.4 | 5 | 3.5 | 5 | 3.5 | 3 | 2.1 |

| 详细 省份 | 基本站 | | | | | | | | | | |
|------------------|------------|------------|-------------|----------|------------|--------------|------------|---------------|------------|--------------|------------|
| | 台站 总数 | 无变化 | | 改善 | | 工程符合 保护规定 | | 尚未对环境 造成影响 | | 已对环境 造成影响 | |
| | | 台站 个数 | 所占 比例 | 台站 个数 | 所占 比例 | 台站 个数 | 所占 比例 | 台站 个数 | 所占 比例 | 台站 个数 | 所占 比例 |
| 黑龙江 | 27 | 27 | 100.0 | 0 | 0.0 | 0 | 0.0 | 0 | 0.0 | 0 | 0.0 |
| 吉林 | 26 | 24 | 92.3 | 0 | 0.0 | 0 | 0.0 | 2 | 7.7 | 0 | 0.0 |
| 辽宁 | 28 | 27 | 96.4 | 0 | 0.0 | 0 | 0.0 | 1 | 3.6 | 0 | 0.0 |
| 河北 | 15 | 14 | 93.3 | 0 | 0.0 | 0 | 0.0 | 1 | 6.7 | 0 | 0.0 |
| 内蒙古 | 34 | 32 | 94.1 | 0 | 0.0 | 0 | 0.0 | 1 | 2.9 | 1 | 2.9 |
| 北京 | 2 | 2 | 100.0 | 0 | 0.0 | 0 | 0.0 | 0 | 0.0 | 0 | 0.0 |
| 天津 | 4 | 4 | 100.0 | 0 | 0.0 | 0 | 0.0 | 0 | 0.0 | 0 | 0.0 |
| 山东 | 19 | 16 | 84.2 | 0 | 0.0 | 1 | 5.3 | 1 | 5.3 | 1 | 5.3 |
| 山西 | 23 | 23 | 100.0 | 0 | 0.0 | 0 | 0.0 | 0 | 0.0 | 0 | 0.0 |
| 河南 | 16 | 12 | 75.0 | 0 | 0.0 | 1 | 6.3 | 3 | 18.8 | 0 | 0.0 |
| 宁夏 | 10 | 10 | 100.0 | 0 | 0.0 | 0 | 0.0 | 0 | 0.0 | 0 | 0.0 |
| 甘肃 | 23 | 23 | 100.0 | 0 | 0.0 | 0 | 0.0 | 0 | 0.0 | 0 | 0.0 |
| 青海 | 28 | 25 | 89.3 | 0 | 0.0 | 1 | 3.6 | 0 | 0.0 | 2 | 7.1 |
| 新疆 | 54 | 45 | 83.3 | 0 | 0.0 | 7 | 13.0 | 1 | 1.9 | 1 | 1.9 |
| 陕西 | 29 | 27 | 93.1 | 0 | 0.0 | 0 | 0.0 | 2 | 6.9 | 0 | 0.0 |
| 西藏 | 22 | 22 | 100.0 | 0 | 0.0 | 0 | 0.0 | 0 | 0.0 | 0 | 0.0 |
| 四川 | 34 | 24 | 70.6 | 0 | 0.0 | 8 | 23.5 | 1 | 2.9 | 1 | 2.9 |
| 云南 | 26 | 25 | 96.2 | 0 | 0.0 | 1 | 3.8 | 0 | 0.0 | 0 | 0.0 |
| 贵州 | 29 | 28 | 96.6 | 1 | 3.4 | 0 | 0.0 | 0 | 0.0 | 0 | 0.0 |
| 重庆 | 11 | 9 | 81.8 | 0 | 0.0 | 0 | 0.0 | 2 | 18.2 | 0 | 0.0 |
| 湖北 | 27 | 23 | 85.2 | 0 | 0.0 | 1 | 3.7 | 1 | 3.7 | 2 | 7.4 |
| 湖南 | 29 | 26 | 89.7 | 0 | 0.0 | 2 | 6.9 | 1 | 3.4 | 0 | 0.0 |
| 江西 | 22 | 15 | 68.2 | 1 | 4.5 | 4 | 18.2 | 1 | 4.5 | 1 | 4.5 |
| 安徽 | 21 | 18 | 85.7 | 0 | 0.0 | 2 | 9.5 | 1 | 4.8 | 0 | 0.0 |
| 江苏 | 21 | 21 | 100.0 | 0 | 0.0 | 0 | 0.0 | 0 | 0.0 | 0 | 0.0 |
| 浙江 | 21 | 19 | 90.5 | 0 | 0.0 | 2 | 9.5 | 0 | 0.0 | 0 | 0.0 |
| 上海 | 1 | 1 | 100.0 | 0 | 0.0 | 0 | 0.0 | 0 | 0.0 | 0 | 0.0 |
| 福建 | 23 | 21 | 91.3 | 1 | 4.3 | 1 | 4.3 | 0 | 0.0 | 0 | 0.0 |
| 广东 | 32 | 27 | 84.4 | 0 | 0.0 | 1 | 3.1 | 3 | 9.4 | 1 | 3.1 |
| 广西 | 20 | 14 | 70.0 | 0 | 0.0 | 0 | 0.0 | 0 | 0.0 | 6 | 30.0 |
| 海南 | 6 | 4 | 66.7 | 0 | 0.0 | 0 | 0.0 | 2 | 33.3 | 0 | 0.0 |
| 全国 合计 | 683 | 608 | 89.0 | 3 | 0.4 | 32 | 4.7 | 24 | 3.5 | 16 | 2.3 |

| 详细 省份 | 一般站 | | | | | | | | | | |
|----------|------|------|-------|------|------|----------|------|-----------|------|----------|------|
| | 台站总数 | 无变化 | | 改善 | | 工程符合保护规定 | | 尚未对环境造成影响 | | 已对环境造成影响 | |
| | | 台站个数 | 所占比例 | 台站个数 | 所占比例 | 台站个数 | 所占比例 | 台站个数 | 所占比例 | 台站个数 | 所占比例 |
| 黑龙江 | 48 | 48 | 100.0 | 0 | 0.0 | 0 | 0.0 | 0 | 0.0 | 0 | 0.0 |
| 吉林 | 24 | 22 | 91.7 | 0 | 0.0 | 0 | 0.0 | 1 | 4.2 | 1 | 4.2 |
| 辽宁 | 28 | 27 | 96.4 | 0 | 0.0 | 0 | 0.0 | 0 | 0.0 | 1 | 3.6 |
| 河北 | 122 | 114 | 93.4 | 1 | 0.8 | 3 | 2.5 | 4 | 3.3 | 0 | 0.0 |
| 内蒙古 | 72 | 68 | 94.4 | 0 | 0.0 | 0 | 0.0 | 2 | 2.8 | 2 | 2.8 |
| 北京 | 17 | 17 | 100.0 | 0 | 0.0 | 0 | 0.0 | 0 | 0.0 | 0 | 0.0 |
| 天津 | 10 | 8 | 80.0 | 0 | 0.0 | 1 | 10.0 | 1 | 10.0 | 0 | 0.0 |
| 山东 | 100 | 87 | 87.0 | 0 | 0.0 | 7 | 7.0 | 5 | 5.0 | 1 | 1.0 |
| 山西 | 82 | 77 | 93.9 | 0 | 0.0 | 2 | 2.4 | 2 | 2.4 | 1 | 1.2 |
| 河南 | 100 | 80 | 80.0 | 1 | 1.0 | 5 | 5.0 | 11 | 11.0 | 3 | 3.0 |
| 宁夏 | 13 | 13 | 100.0 | 0 | 0.0 | 0 | 0.0 | 0 | 0.0 | 0 | 0.0 |
| 甘肃 | 51 | 51 | 100.0 | 0 | 0.0 | 0 | 0.0 | 0 | 0.0 | 0 | 0.0 |
| 青海 | 18 | 16 | 88.9 | 0 | 0.0 | 0 | 0.0 | 1 | 5.6 | 1 | 5.6 |
| 新疆 | 39 | 33 | 84.6 | 1 | 2.6 | 2 | 5.1 | 2 | 5.1 | 1 | 2.6 |
| 陕西 | 65 | 61 | 93.8 | 0 | 0.0 | 0 | 0.0 | 3 | 4.6 | 1 | 1.5 |
| 西藏 | 11 | 11 | 100.0 | 0 | 0.0 | 0 | 0.0 | 0 | 0.0 | 0 | 0.0 |
| 四川 | 115 | 86 | 74.8 | 1 | 0.9 | 12 | 10.4 | 13 | 11.3 | 3 | 2.6 |
| 云南 | 93 | 84 | 90.3 | 0 | 0.0 | 4 | 4.3 | 4 | 4.3 | 1 | 1.1 |
| 贵州 | 51 | 46 | 90.2 | 0 | 0.0 | 1 | 2.0 | 4 | 7.8 | 0 | 0.0 |
| 重庆 | 23 | 16 | 69.6 | 0 | 0.0 | 1 | 4.3 | 4 | 17.4 | 2 | 8.7 |
| 湖北 | 50 | 42 | 84.0 | 1 | 2.0 | 1 | 2.0 | 4 | 8.0 | 2 | 4.0 |
| 湖南 | 62 | 50 | 80.6 | 1 | 1.6 | 6 | 9.7 | 3 | 4.8 | 2 | 3.2 |
| 江西 | 61 | 50 | 82.0 | 0 | 0.0 | 5 | 8.2 | 5 | 8.2 | 1 | 1.6 |
| 安徽 | 57 | 48 | 84.2 | 0 | 0.0 | 5 | 8.8 | 4 | 7.0 | 0 | 0.0 |
| 江苏 | 46 | 46 | 100.0 | 0 | 0.0 | 0 | 0.0 | 0 | 0.0 | 0 | 0.0 |
| 浙江 | 45 | 45 | 100.0 | 0 | 0.0 | 0 | 0.0 | 0 | 0.0 | 0 | 0.0 |
| 上海 | 13 | 13 | 100.0 | 0 | 0.0 | 0 | 0.0 | 0 | 0.0 | 0 | 0.0 |
| 福建 | 42 | 37 | 88.1 | 0 | 0.0 | 4 | 9.5 | 1 | 2.4 | 0 | 0.0 |

| | | | | | | | | | | | |
|------------------|------------------|-------------|-------------|----------|------------|-----------|------------|-----------|------------|-----------|------------|
| 广东 | 50 | 45 | 90.0 | 0 | 0.0 | 0 | 0.0 | 5 | 10.0 | 0 | 0.0 |
| 广西 | 68 | 57 | 83.8 | 0 | 0.0 | 0 | 0.0 | 6 | 8.8 | 5 | 7.4 |
| 海南 | 12 | 11 | 91.7 | 0 | 0.0 | 0 | 0.0 | 1 | 8.3 | 0 | 0.0 |
| 全国 合计 | 158 8 | 1409 | 88.7 | 6 | 0.4 | 59 | 3.7 | 86 | 5.4 | 28 | 1.8 |