

中国民族调式

——五声性调式

概述：

我国幅员广阔、民族众多，各种民族民间的音乐丰富多彩。在我国丰富多样的民族民间音乐中，有一些不同于欧洲大、小调的调式类别，其中最为常见的是以五声音阶和以五声音阶为基础产生的六声、七声音阶，它的基本特征是：在以**宫、商、角、徵、羽**构成的五声音阶（包括六声音阶、七声音阶）中可以由不同的音做主音，形成**宫、商、角、徵、羽**五种调式。

我们将以**宫、商、角、徵、羽**为基础所产生的五声、六声、七声音阶统称为五声性调式。这也就是中国民族调式的典型代表。

第一节 五声正音与四声偏音

五声正音

五声音阶的产生是由一个基础音（宫音）按五度相生的方法，连续向上产生五律，就形成了五声音阶的五个音：宫、徵、商、羽、角（阶名）。这五个音按高低顺序排列起来就是宫、商、角、徵、羽。



这五个音就叫做五声正音。五声正音是五声音阶中的基本音级，它们在一定的条件下都可以作为五声音阶的调式主音，而形成以宫为主音的宫调式、以商为主音的商调式、以角为主音的角调式、以徵为主音的徵调式、以羽为主音的羽调式。（P-143）

五声音阶的结构有如下特点：

1. 相邻两音级间的距离是大二度或小三度；
2. 没有小二度（大七度）和三全音（增四度与减五度）；
3. 宫音与角音构成唯一的大三度（角到宫为小六度），这个大三度是五声音阶的特征音程。

四声偏音

如果在五声音阶的五个正音之外再加上其它的音，可以形成六声音阶和七声音阶，那么所加入的其它音就被称为“偏音”。四个偏音的产生也是在宫、徵、商、羽、角五度相生的基础上，宫音下方和角音上方两次五度相生产生的。它们是变宫、变徵、清角、闰（阶名）。偏音只能在五声性调式中起辅助作用和色彩作用，而不能成为某个调式的主音。

The image shows a musical score for a scale on a grand staff. The notes are labeled with Chinese characters: 闰 (闰), 清角 (清角), 宫 (宫), 徵 (徵), 商 (商), 羽 (羽), 角 (角), 变宫 (变宫), and 变徵 (变徵). The notes are connected by lines, showing the scale's contour. The key signature has one flat (B-flat). The notes are: 闰 (B-flat), 清角 (C), 宫 (D), 徵 (E), 商 (F), 羽 (G), 角 (A), 变宫 (B), and 变徵 (C#). The note 变宫 (B) is marked with a 'va' and a dashed line, indicating it is a variant. The note 变徵 (C#) has a sharp sign (#).

偏音的阶名记忆方法：当偏音比正音低半音时叫做“变”，如变宫、变徵。当偏音比正音高半音时叫做“清”，如清角、清羽。清角音又称“和”；清羽后称“闰”。

九声阶名：民族音乐常把五声正音和四个偏音统称为九声阶名。

宫、商、角、清角、变徵、徵、羽、闰、变宫。

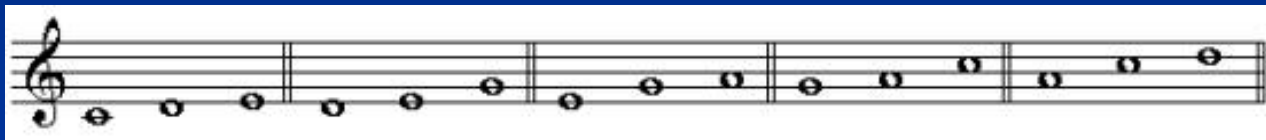
正音和偏音对应的唱名是首调唱名体系，熟悉各音级与宫音的音程及其相互之间的音程关系是掌握九声阶名的重要基本功。

第二节 五种五声调式

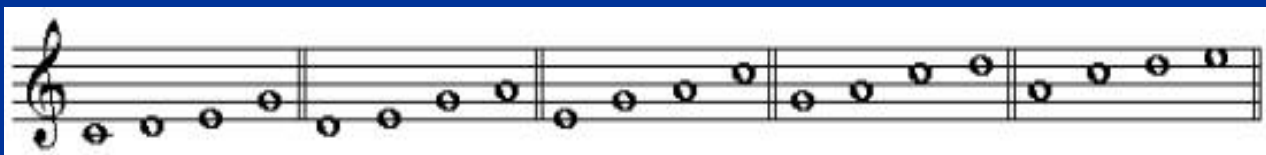
在五声音阶中的五个正音构成的调式，除角 - 徵、羽 - 宫之间的小三度外其余相邻的音级之间都是大二度关系，任何两个音级之间都不可能构成小二度、增四度、减五度等倾向尖锐的音程，所以五声音阶构成的调式所产生的音乐旋律比较平和。在五声音阶中唯一的大三度音程出现在宫角之间，这个大三度音程是辨别调式属于何种宫系统的主要依据。

以大二度、小三度所构成的三音列、四音列是五声调式旋律进行的基础音调。

三音列：



四音列：



每种五声调式都可以认为是两个三音列结合而成的，按照五声音阶的音程结构，三音列共有三种：

a、大二度 + 大二度；

b、大二度 + 小三度；

c、小三度 + 大二度。

宫调式

宫调式是以宫音为主音的民族调式。在五声宫调式中是由一个a类三音列和一个b类三音列构成的，五声宫调式具有明显的大调式特征，宫 - 角的大三度、宫 - 羽的大六度音程显示了它的大调性质，属于大调色彩的调式。

五声宫调式的结构如下（a、大二度 + 大二度； b、大二度 + 小三度）：



宫调式音阶的名称与标记如下：

音阶名称：	宫	商	角	(缺)	徵	羽	(缺)
音级名称：	主音	上主音	中音	下属音	属音	下中音	导音
音级标记：	I	II	III	IV	V	VI	VII

由于缺少下属音（正音级），五声宫调式的就骨架不完整，由于缺少主音下方纯五度的支持，所以它的音调与西洋大调式相比，就显得动力性和功能性不足，而更加表现出旋律的平和、流畅。

商调式

商调式是以商音为主音的民族调式。在五声商调式中是由一个b类三音列和一个c类三音列构成的，五声商调式具有明显的小调式特征，商-宫的小七度音程显示了它的小调性质，属于小调色彩的调式。

五声商调式的结构如下：（b、大二度+小三度；c、小三度+大二度）：



商调式音阶的名称与标记如下：

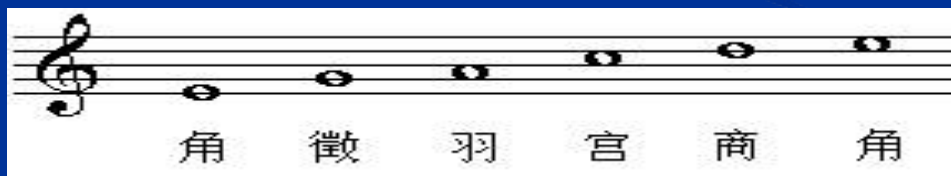
音阶名称：	商	角	(缺)	徵	羽	(缺)	宫
音级名称：	主音	上主音	中音	下属音	属音	下中音	导音
音级标记：	i	ii	iii	iv	v	vi	vii

五声商调式的上方三度音和六度音的缺失，使得它的小调式的特征受到一定的影响，但它的三个正音级是完整的，这又弥补了这方面的不足。

角调式

角调式是以商音为主音的民族调式。在五声角调式中是由一个c类三音列和一个a类三音列构成的，五声角调式具有明显的小调式特征，角-徵的小三度、角-宫的小六度、角-商的小七度音程充分显示了它的小调性质，属于小调色彩的调式。

五声角调式的结构如下：（c、小三度+大二度；a、大二度+大二度）：



角调式音阶的名称与标记如下：

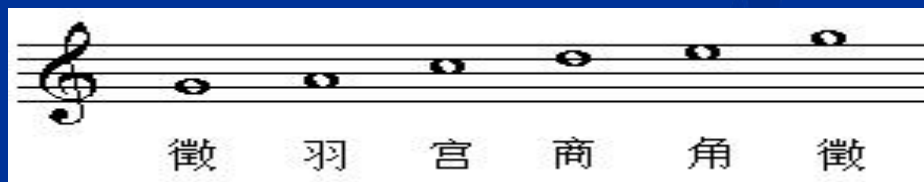
音阶名称:	角	(缺)	徵	羽	(缺)	宫	商
音级名称:	主音	上主音	中音	下属音	属音	下中音	导音
音级标记:	i	ii	iii	iv	v	vi	vii

五声角调式的音阶中缺少属音的有力支持，该调式的结构上存在着极大的缺陷，下属音对主音的支持是十分有限的，并且过多地依靠下属音，则很容易使人产生调性不明确的感觉。因此角调式的乐曲是较为少见的。

徵调式

徵调式是以商音为主音的民族调式。在五声徵调式中是由两个b类三音列构成的，五声徵调式具有明显的大调式特征，徵-角的大六度音程显示出了它的大调性质，属于大调色彩的调式。

五声徵调式的结构如下：（b、大二度+小三度；b、大二度+小三度）：



徵调式音阶的名称与标记如下:

音阶名称:	徵	羽	(缺)	宫	商	角	(缺)
音级名称:	主音	上主音	中音	下属音	属音	下中音	导音
音级标记:	I	II	III	IV	V	VI	VII

虽然徵调式音阶中缺少了主音上方三度音,但由于它的三个正音级都完整地体现出支柱作用,所以五声徵调式仍然是一个常用的调式,并且大调的特性还是十分明显的。

羽调式

羽调式是以商音为主音的民族调式。在五声羽调式中是由两个c类三音列构成的，五声羽调式具有明显的小调式特征，羽 - 宫的小三度、羽 - 徵的小七度音程充分显示了它的小调性质，属于小调色彩的调式。

五声羽调式的结构如下：（c、小三度+大二度；c、小三度+大二度）：



羽调式音阶的名称与标记如下：

音阶名称:	羽	(缺)	宫	商	角	(缺)	徵
音级名称:	主音	上主音	中音	下属音	属音	下中音	导音
音级标记:	i	ii	iii	iv	v	vi	vii

在五声调式中羽调式是最为完整的调式——主音与上方三度音构成小三度、正音级属音和下属音各自发挥着支持作用，所以，仅就功能来说羽调式比其它的五声调式更加与西洋小调式接近的。