

[首页](#)
[本所概况](#)
[现场传真](#)
[学术动态](#)
[学术研究](#)
[创新专栏](#)
[重大课题](#)
[学术资料](#)
[考古人物](#)
[考古园地](#)
[考古论坛](#)
[内网入口](#)

2017年11月30日 10:30 星期四农历丁酉年(鸡) 十月十三 巳时

站内搜索:

信息反馈

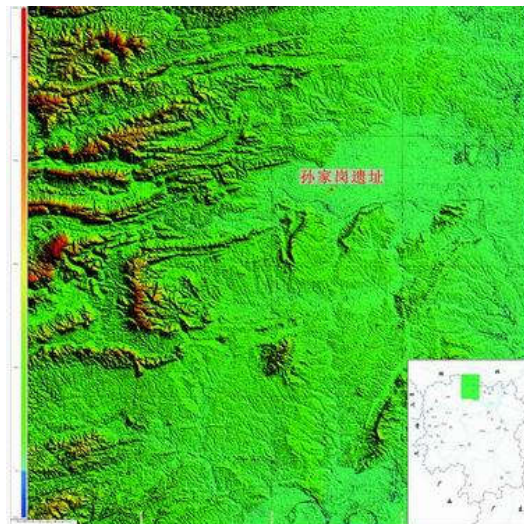
当前位置: [首页](#) [现场传真](#)

[现场传真](#)

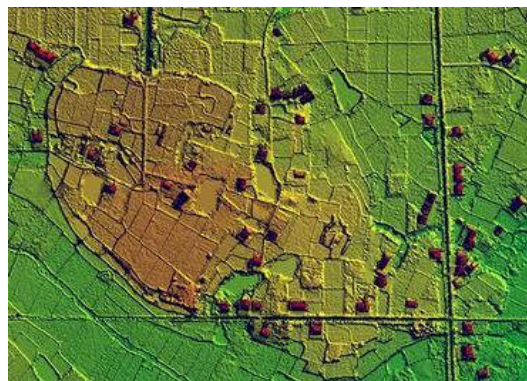
## 湖南孙家岗遗址发现七座史前墓葬

发布时间: 2017-11-29 文章出处: 湖南考古 作者: 赵亚锋 点击率: 522

孙家岗遗址位于湖南省西北部，澧阳平原之西，东距城头山国家考古遗址公园4公里。遗址本体位于一比周围高出约1.5至2米的岗地上，总面积22.9万余平方米。



图一 孙家岗遗址地理位置



图二 孙家岗遗址

1991年湖南省文物考古研究所在该遗址发掘史前墓葬32座，出土物中有26件玉器，其中包括一对精美的透雕龙、凤玉佩，遂使该遗址名噪于学界，并进入社会公众视线。2015年，湖南省文物考古研究所再次启动孙家岗遗址的考古工作，当年冬季，对孙家岗遗址区域进行了全面而系统的考古钻探，弄清了整个遗址文化堆积的分布范围与遗址不同区域文化堆积的厚度，并对遗

址的聚落结构和布局有了一个轮廓性认识。2016年秋冬季，对遗址南部和东部进行了勘探性发掘，针对遗址东部的勘探性发掘揭示出7座史前墓葬。

孙家岗遗址2017年度的发掘于10月18日启动，首轮发掘探方在遗址东部墓葬区，紧临16年发掘区向北布设10×10平方米探方两个和5×10平方米探方两个，实际总发掘面积248平方米。首批探方于11月9日完成全部发掘工作，先后揭示出七座新石器时代墓葬，出土陶器30余件，陶器器型以带领罐为主，另见有杯、盘、钵和鬲等。



图三 2017年首批探方新石器时代墓葬分布



图四 考古工作照(区划墓框)



图五 考古工作照(绘图与墓葬清理)



图六 M43



图七 M44



图八 陶杯((M43出土)

发掘区堆积情况简单，表层耕土下为厚度超过0.5米的扰土层，是上世纪六、七十年代平坟活动所形成，再之下即为原生土面，七座史前墓葬即开口于生土面上，另外还有一些近现代的墓葬与灰沟等遗迹。

七座史前墓皆为长方形土坑竖穴墓，略呈西南-东北向，长度在2米至2.6米间，宽度则普遍在0.6-0.8米左右，遭近现代人类活动扰动较大，残深皆不超过20厘米。人骨都已朽腐不见痕迹。墓葬整体情况与2016及1991年发掘揭示出诸史前墓类同。





图九 M49所见二层台现象

2017年首批探方揭示出这七座史前墓，最重要的收获是首次发现了熟土二层台现象。编号M49的长方形土坑墓中，墓室内四周填土土质土色明显区别于中心区域，构成熟土二层台。M49墓长2.3米、宽0.65米，二层台内宽0.4米、长1.5米，呈长方形。判断当时已经使用了棺一类的葬具，葬具与人体在一定时间后腐朽归尘，墓葬填土下压，遂造成墓中间区域与周边填土不一致，即我们今天考古发掘揭示出的熟土二层台现象。

(原文标题：首批探方发掘完工 揭露七座史前墓葬——孙家岗遗址2017年度发掘简讯(一))

分享到：

转载请注明来源：中国考古网

#### 友情链接

版权所有：中国社会科学院考古研究所  
地址：北京王府井大街27号(100710) E-mail:kaogu@cass.org.cn  
备案号：京ICP备05027606

您是第 6034532 位访问者